

บทที่ 2

ผลการดำเนินการตามมาตรการป้องกันและแก้ไขผลกระทบสิ่งแวดล้อมและ
มาตรการตรวจสอบผลกระทบสิ่งแวดล้อม

บทที่ 2

ผลการดำเนินการตามมาตรการป้องกันและแก้ไขผลกระทบสิ่งแวดล้อมของโครงการในระยะดำเนินการ

ผลการดำเนินการตามมาตรการป้องกันและแก้ไขผลกระทบสิ่งแวดล้อมของโครงการ โรงแรมศรีพันวา โฮเต็ล ในระยะดำเนินการ แสดงดังตารางที่ 2.1 ตารางที่ 2.1 แบบรายงานผลการปฏิบัติตามมาตรการป้องกัน และแก้ไขผลกระทบสิ่งแวดล้อมของ โครงการ โรงแรมศรีพันวา โฮเต็ล

มาตรการป้องกันและแก้ไขผลกระทบสิ่งแวดล้อม	ผลการปฏิบัติตามมาตรการป้องกันและแก้ไขผลกระทบสิ่งแวดล้อม ช่วงดำเนินการ	ปัญหา อุปสรรค ที่ไม่สามารถปฏิบัติ ตามมาตรการและแนวทางแก้ไข	อ้างอิง
1. ทรัพยากรทางกายภาพ			
1.1 สภาพภูมิประเทศ ไม่มีมาตรการกำหนด	-	-	-
1.2 ทรัพยากรดินและการเกิดดินถล่ม ไม่มีมาตรการกำหนด	-	-	-
1.3 การเกิดแผ่นดินไหว			รูปภาพที่ 2.17 บริเวณพื้นที่จุดรวมพล
(1) จัดเส้นทางหนีภัยในบริเวณโครงการ เมื่อเกิดเหตุการณ์ภัยพิบัติขึ้นผู้อาศัยในพื้นที่โครงการก็สามารถอพยพไปยังจุดที่ปลอดภัยได้อย่างรวดเร็วและไม่เกิดการชุมนุม	- โรงแรมจัดเส้นทางหนีไฟพร้อมป้ายเส้นทางอพยพหนีภัยไว้บริเวณทางเดินในอาคาร ซึ่งเป็นเส้นทางเดียวกับเส้นทางอพยพหนีไฟ ที่มองเห็นได้ชัดเจนและสามารถไปยังจุดที่ปลอดภัยได้อย่างรวดเร็วและไม่เกิดการชุมนุม	-	
(2) ติดป้ายประชาสัมพันธ์เพื่อให้ความรู้ด้านการปฏิบัติตน กรณีเกิดแผ่นดินไหวแก่ผู้พักอาศัย	- โรงแรมมีการติดป้ายประชาสัมพันธ์เพื่อให้ความรู้ด้านการปฏิบัติตน กรณีเกิดแผ่นดินไหว บริเวณส่วนกลาง ที่มองเห็นชัดเจน	-	-

รายงานผลการปฏิบัติตามมาตรการป้องกันและแก้ไขผลกระทบสิ่งแวดล้อมและมาตรการติดตามตรวจสอบคุณภาพสิ่งแวดล้อม

โครงการ โรงแรม ศรีพันวา โฮเต็ล

ระยะดำเนินการ ระหว่างเดือนกรกฎาคม - ธันวาคม 2567

ผลการดำเนินการตามมาตรการป้องกันและแก้ไขผลกระทบสิ่งแวดล้อมของโครงการ โรงแรมศรีพันวา โฮเต็ล ในระยะดำเนินการ แสดงดังตารางที่ 2.1

ตารางที่ 2.1 แบบรายงานผลการปฏิบัติตามมาตรการป้องกัน และแก้ไขผลกระทบสิ่งแวดล้อมของ โครงการ โรงแรมศรีพันวา โฮเต็ล (ต่อ)

มาตรการป้องกันและแก้ไขผลกระทบสิ่งแวดล้อม	ผลการปฏิบัติตามมาตรการป้องกันและแก้ไขผลกระทบสิ่งแวดล้อม ช่วงดำเนินการ	ปัญหา อุปสรรค ที่ไม่สามารถปฏิบัติตามมาตรการและแนวทางแก้ไข	อ้างอิง
<p>1.3 การเกิดแผ่นดินไหว (ต่อ)</p> <p>(3) จัดทำคู่มือการปฏิบัติตัวเพื่อให้เกิดความปลอดภัย เมื่อเกิดแผ่นดินไหวแก่ผู้อาศัยในโครงการ</p> <p>(4) ติดตามข่าวสารเป็นประจำ เพื่อเตรียมการป้องกันอันตราย</p> <p>(5) เตรียมพร้อมประสานงานกับหน่วยงานที่รับผิดชอบหากเกิดกรณีแผ่นดินไหว ได้แก่ หน่วยงานบรรเทาสาธารณภัย เพื่อให้ความช่วยเหลือผู้อาศัยในการอพยพออกจากอาคารได้ทันที</p> <p>(6) จัดให้มีการซ้อมอพยพหนีภัยของผู้ที่พักอาศัยและพนักงานในโครงการด้วย หรือหากจังหวัดมีการฝึกซ้อมอพยพหนีภัย พนักงานของโครงการจะต้องเข้าร่วมการฝึกดังกล่าวด้วย เพื่อให้เกิดความเข้าใจและปฏิบัติได้ถูกต้องเมื่อเกิดเหตุการณ์จริงขึ้น และให้มีการซักซ้อมอย่างน้อยปีละครั้ง</p>	<p>ผลการปฏิบัติตามมาตรการป้องกันและแก้ไขผลกระทบสิ่งแวดล้อม ช่วงดำเนินการ</p> <p>- ทางโรงแรมมีคู่มือการปฏิบัติตัวเพื่อให้เกิดความปลอดภัย เมื่อเกิดแผ่นดินไหวแก่ผู้อาศัยในโครงการ และถ้าเกิดเหตุการณ์การสั่นสะเทือน ทางโรงแรมมี Website standby แจ้งเตือน และทางเจ้าหน้าที่ของโรงแรมจะแจ้งข่าวสารเสียงตามสายโดยการวิทยุหุสสื่อสาร หรือโทรศัพท์ให้ทุกคนทราบ พร้อมแนวปฏิบัติเบื้องต้นเกี่ยวกับการปฏิบัติตนเพื่อให้เกิดความปลอดภัยแก่ผู้พักอาศัยในโรงแรมทราบโดยทันที</p> <p>- โรงแรมมีเบอร์ติดต่อไปยังหน่วยงานภายนอกต่างๆ เช่น หน่วยงานท้องถิ่น หน่วยงานบรรเทาสาธารณภัย และโรงพยาบาล เพื่อประสานกรณีฉุกเฉิน รวมทั้งมีการติดตั้งโทรศัพท์ภายในห้องพักเพื่อติดต่อในกรณีเกิดเหตุฉุกเฉิน</p> <p>- โรงแรมมีแผนป้องกันและระงับอัคคีภัย รวมถึงมาตรการประสานงานขอความช่วยเหลือจากหน่วยงานบรรเทาสาธารณภัยนอก เพื่อความสะดวกรวดเร็วเมื่อเกิดเหตุฉุกเฉิน และโรงแรมจัดให้มีการฝึกซ้อมดับเพลิงและอพยพหนีไฟอย่างน้อยปีละ 1 ครั้ง โดยในรอบเดือนกรกฎาคม - ธันวาคม 2567 ทางโครงการได้ดำเนินการซ้อมอพยพหนีไฟ เมื่อวันที่ 4 กันยายน 2567</p>	-	เอกสารแนบที่ 6 แผนป้องกันและระงับอัคคีภัย / สีนามิ
		-	รูปภาพที่ .219 เบอร์โทรฉุกเฉิน
		-	รูปภาพที่ 2.54 การซ้อมอพยพหนีไฟ
		-	เอกสารแนบที่ 6 แผนป้องกันและระงับอัคคีภัย / สีนามิ
		-	เอกสารแนบที่ 10 รายงานการซ้อมอพยพหนีไฟ

รายงานผลการปฏิบัติตามมาตรการป้องกันและแก้ไขผลกระทบสิ่งแวดล้อมและมาตรการติดตามตรวจสอบคุณภาพสิ่งแวดล้อม

โครงการ โรงแรม ศรีพันวา โฮเต็ล

ระยะดำเนินการ ระหว่างเดือนกรกฎาคม - ธันวาคม 2567

ผลการดำเนินการตามมาตรการป้องกันและแก้ไขผลกระทบสิ่งแวดล้อมของโครงการ โรงแรมศรีพันวา โฮเต็ล ในระยะดำเนินการ แสดงดังตารางที่ 2.1 ตารางที่ 2.1 แบบรายงานผลการปฏิบัติตามมาตรการป้องกัน และแก้ไขผลกระทบสิ่งแวดล้อมของ โครงการ โรงแรมศรีพันวา โฮเต็ล (ต่อ)

มาตรการป้องกันและแก้ไขผลกระทบสิ่งแวดล้อม	ผลการปฏิบัติตามมาตรการป้องกันและแก้ไขผลกระทบสิ่งแวดล้อม ช่วงดำเนินการ	ปัญหา อุปสรรค ที่ไม่สามารถปฏิบัติตามมาตรการและแนวทางแก้ไข	อ้างอิง
<p>1.4 คุณภาพอากาศ</p> <p>(1) ติดป้ายให้ผู้พักอาศัยดับเครื่องยนต์ในกรณีที่ไม่มีการขับเคลื่อน เช่น กรณีที่จอดรถผู้พักอาศัยคนอื่น และลดความเร็วของยานพาหนะภายในโครงการเพื่อลดปัญหาเรื่องฝุ่นฟุ้งกระจาย</p> <p>(2) จำกัดความเร็วของรถภายในโครงการ เพื่อป้องกันการฟุ้งกระจายของฝุ่นบริเวณผิวถนน โดยติดป้ายจำกัดความเร็วหรือทำสัญญาณบนผิวถนน</p> <p>(3) จัดพื้นที่สีเขียวโดยรอบพื้นที่โครงการ รวมทั้งดูแลรักษาและเพิ่มพื้นที่สีเขียวบริเวณพื้นที่ว่าง เพื่อให้ช่วยดูดซับมลสารที่เกิดจากยานพาหนะที่เข้ามาในพื้นที่โครงการ</p>	<p>โรงแรมมีการติดตั้งป้าย “ป้ายดับเครื่องยนต์ในพื้นที่” จอดรถ ซึ่งสามารถมองเห็นได้ชัดเจน และได้กำชับให้เจ้าหน้าที่ควบคุมดูแลอย่างเคร่งครัด</p> <p>โรงแรมมีการติดตั้งป้ายจำกัดความเร็วไม่เกิน 20 กม./ชม. ไว้บริเวณที่มองเห็นได้ชัดเจน และได้ติดตั้งสัญญาณ เพื่อควบคุมความเร็วของรถภายในโครงการ เพื่อป้องกันการฟุ้งกระจายของฝุ่นบริเวณผิวถนน และช่วยลดระดับเสียงที่เกิดจากการแล่นของรถยนต์ลดลงไปด้วย</p> <p>ทางโรงแรมได้จัดให้มีพื้นที่สีเขียว โดยรอบพื้นที่โครงการ ตามที่กำหนดไว้ในมาตรการ เพื่อช่วยลดความร้อน รวมทั้งดูดซับก๊าซคาร์บอนไดออกไซด์ เพื่อช่วยลดอุณหภูมิที่เกิดจากยานพาหนะที่เข้ามาในพื้นที่โครงการ และจัดให้มีคนสวน ดูแลรักษาพื้นที่จัดภูมิทัศน์ภายในโรงแรมให้มีความสวยงามเป็นระเบียบตลอดระยะเวลาดำเนินการ</p>	<p>-</p> <p>-</p> <p>-</p>	<p>-</p> <p>รูปภาพที่ 2.8 ป้ายจำกัดความเร็ว 20 กม./ชม.</p> <p>รูปภาพที่ 2.1 พื้นที่สีเขียว</p>

รายงานผลการปฏิบัติตามมาตรการป้องกันและแก้ไขผลกระทบสิ่งแวดล้อมและมาตรการติดตามตรวจสอบคุณภาพสิ่งแวดล้อม

โครงการ โรงแรม ศรีพันวา โฮเต็ล

ระยะดำเนินการ ระหว่างเดือนกรกฎาคม - ธันวาคม 2567

ผลการดำเนินการตามมาตรการป้องกันและแก้ไขผลกระทบสิ่งแวดล้อมของโครงการ โรงแรมศรีพันวา โฮเต็ล ในระยะดำเนินการ แสดงดังตารางที่ 2.1

ตารางที่ 2.1 แบบรายงานผลการปฏิบัติตามมาตรการป้องกัน และแก้ไขผลกระทบสิ่งแวดล้อมของ โครงการ โรงแรมศรีพันวา โฮเต็ล (ต่อ)

มาตรการป้องกันและแก้ไขผลกระทบสิ่งแวดล้อม	ผลการปฏิบัติตามมาตรการป้องกันและแก้ไขผลกระทบสิ่งแวดล้อม ช่วงดำเนินการ	ปัญหา อุปสรรค ที่ไม่สามารถปฏิบัติ ตามมาตรการและแนวทางแก้ไข	อ้างอิง
<p>1.5 เสียและความสั่นสะเทือน</p> <p>(1) จำกัดความเร็วของรถยนต์ภายในพื้นที่โครงการให้ไม่เกิน 30 กิโลเมตร/ชั่วโมง</p> <p>(2) ทำป้ายประชาสัมพันธ์ให้ดับเครื่องยนต์เมื่อจอดรถ</p> <p>(3) ปกคลุมไม้ยืนต้นเป็นรั้วกันเสียงโดยรอบโครงการ</p>	<p>ผลกระทบสิ่งแวดล้อม</p> <p>- โรงแรมมีการติดตั้งป้ายจำกัดความเร็วไม่เกิน 20 กม./ชม. ไว้บริเวณที่มองเห็นได้ชัดเจน และได้ติดตั้งสัญญาณ เพื่อควบคุมความเร็วของรถภายในโครงการ เพื่อป้องกันการฟุ้งกระจายของฝุ่นบริเวณผิวถนน และช่วยลดระดับเสียงที่เกิดจากการแล่นของรถยนต์ลดลงไปด้วย</p> <p>- โรงแรมมีการติดตั้งป้าย “ป้ายดับเครื่องยนต์ในพื้นที่ ” จอดรถ ซึ่งสามารถมองเห็นได้ชัดเจน และได้กำชับให้เจ้าหน้าที่ควบคุมดูแลอย่างเคร่งครัด</p> <p>- โรงแรมได้มีการปลูกไม้ยืนต้นเป็นรั้วกันเสียง โดยรอบโครงการ เพื่อให้เกิดความร่มรื่นเพื่อช่วยลดความร้อน รวมทั้งดูดซับก๊าซคาร์บอนไดออกไซด์ และช่วยลดเสียงที่เกิดจากรถยนต์ของโครงการ</p>	<p>-</p> <p>-</p> <p>-</p>	<p>รูปภาพที่ 2.8 ป้ายจำกัดความเร็ว 20 กม./ชม.</p> <p>-</p> <p>รูปภาพที่ 2.1 พื้นที่สีเขียว</p>

รายงานผลการปฏิบัติตามมาตรการป้องกันและแก้ไขผลกระทบสิ่งแวดล้อมและมาตรการติดตามตรวจสอบคุณภาพสิ่งแวดล้อม

โครงการ โรงแรม ศรีพันวา โฮเต็ล

ระยะดำเนินการ ระหว่างเดือนกรกฎาคม - ธันวาคม 2567

ผลการดำเนินการตามมาตรการป้องกันและแก้ไขผลกระทบสิ่งแวดล้อมของโครงการ โรงแรมศรีพันวา โฮเต็ล ในระยะดำเนินการ แสดงดังตารางที่ 2.1 ตารางที่ 2.1 แบบรายงานผลการปฏิบัติตามมาตรการป้องกัน และแก้ไขผลกระทบสิ่งแวดล้อมของ โครงการ โรงแรมศรีพันวา โฮเต็ล (ต่อ)

มาตรการป้องกันและแก้ไขผลกระทบสิ่งแวดล้อม	ผลการปฏิบัติตามมาตรการป้องกันและแก้ไขผลกระทบสิ่งแวดล้อม ช่วงดำเนินการ	ปัญหา อุปสรรค ที่ไม่สามารถปฏิบัติตามมาตรการและแนวทางแก้ไข	อ้างอิง
2. ทรัพยากรชีวภาพ			
2.1 นิเวศวิทยาทางบก ไม่มีมาตรการการกำหนด	-	-	-
2.2 นิเวศวิทยาทางน้ำ ไม่มีมาตรการการกำหนด	-	-	-
3. คุณค่าการใช้ประโยชน์ของมนุษย์			
3.1 การใช้ประโยชน์ที่ดิน			
3.1.1 การใช้ประโยชน์ที่ดินในปัจจุบัน ไม่มีมาตรการการกำหนด	-	-	-
3.1.2 การใช้ประโยชน์ที่ดินตามผังเมืองรวม จังหวัดภูเก็ต พ.ศ. 2554 และฉบับที่ 4 พ.ศ. 2558 ไม่มีมาตรการการกำหนด	-	-	-
3.1.3 การใช้ประโยชน์ที่ดินตามเขตพื้นที่และมาตรการคุ้มครองสิ่งแวดล้อม ไม่มีมาตรการการกำหนด	-	-	-

ผลการดำเนินการตามมาตรการป้องกันและแก้ไขผลกระทบสิ่งแวดล้อมของโครงการ โรงแรมศรีพันวา โฮเต็ล ในระยะดำเนินการ แสดงดังตารางที่ 2.1 ตารางที่ 2.1 แบบรายงานผลการปฏิบัติตามมาตรการป้องกัน และแก้ไขผลกระทบสิ่งแวดล้อมของ โครงการ โรงแรมศรีพันวา โฮเต็ล (ต่อ)

มาตรการป้องกันและแก้ไขผลกระทบสิ่งแวดล้อม	ผลการปฏิบัติตามมาตรการป้องกันและแก้ไขผลกระทบสิ่งแวดล้อม ช่วงดำเนินการ	ปัญหา อุปสรรค ที่ไม่สามารถปฏิบัติ ตามมาตรการและแนวทางแก้ไข	อ้างอิง
<p>3.2 การคมนาคมขนส่ง</p> <p>(1) จัดให้มีระบบการจราจรที่ปลอดภัย โดยติดตั้งป้ายแสดงทิศทางเดินรถเข้า-ออกภายในพื้นที่โครงการ</p>	<p>- โรงแรมมีเจ้าหน้าที่รักษาความปลอดภัยตั้งแต่ง้าเข้าของโรงแรม ซึ่งคอยสอบถามข้อมูลบุคคลและสถานที่ที่ต้องการติดต่อ แล้วใช้วิทยุสื่อสารเพื่อแจ้งแก่เจ้าหน้าที่ประจำแต่ละจุดบนเส้นทางเดินรถ เพื่อให้ผู้มาติดต่อสามารถดูสัญญาณมีบอกทางไปยังพื้นที่โรงแรมได้ สำหรับพนักงานของโรงแรมได้มีนโยบายเตือนด้านการขับซึ่รถด้วยความระมัดระวัง เพื่อป้องกันอุบัติเหตุในโรงแรม</p>	-	รูปภาพที่ 2.4 เจ้าหน้าที่รักษาความปลอดภัย
<p>(2) ติดตั้งป้ายจำกัดความเร็วภายในพื้นที่โครงการ</p>	<p>- โรงแรมมีการติดตั้งป้ายจำกัดความเร็วไม่เกิน 20 กม./ชม. ไว้บริเวณที่มองเห็นได้ชัดเจน และได้ติดตั้งสัญญาณเพื่อควบคุมความเร็วของรถภายในโครงการ เพื่อป้องกันการฟุ้งกระจายของฝุ่นบริเวณผิวถนน และช่วยลดระดับเสียงที่เกิดจากการแล่นของรถยนต์ลดลงไปด้วย</p>	-	รูปภาพที่ 2.8 ป้ายจำกัดความเร็ว 20 กม./ชม.
<p>(3) ควบคุมการจราจรบริเวณทางเข้า-ออกพื้นที่โครงการ โดยจัดให้เจ้าหน้าที่รักษาความปลอดภัยคอยควบคุมดูแลและตรวจรถเข้า-ออกตลอดเวลา</p>	<p>- โรงแรมจัดให้มีเจ้าหน้าที่รักษาความปลอดภัยคอยควบคุมดูแลการจราจรตั้งแต่ทางเข้า-ออกเป็นกะ ตลอด 24 ชั่วโมง</p>	-	รูปภาพที่ 2.4 เจ้าหน้าที่รักษาความปลอดภัย

ผลการดำเนินการตามมาตรการป้องกันและแก้ไขผลกระทบสิ่งแวดล้อมของโครงการ โรงแรมศรีพันวา โฮเต็ล ในระยะดำเนินการ แสดงดังตารางที่ 2.1 ตารางที่ 2.1 แบบรายงานผลการปฏิบัติตามมาตรการป้องกัน และแก้ไขผลกระทบสิ่งแวดล้อมของ โครงการ โรงแรมศรีพันวา โฮเต็ล (ต่อ)

มาตรการป้องกันและแก้ไขผลกระทบสิ่งแวดล้อม	ผลการปฏิบัติตามมาตรการป้องกันและแก้ไขผลกระทบสิ่งแวดล้อม ช่วงดำเนินการ	ปัญหา อุปสรรค ที่ไม่สามารถปฏิบัติตามมาตรการและแนวทางแก้ไข	อ้างอิง
<p>3.2 การคมนาคมขนส่ง</p> <p>(4) จัดให้มีระบบไฟฟ้าส่องสว่าง บริเวณทางเข้า - ออก โครงการ และทางจราจรให้เพียงพอ</p> <p>(5) โครงการจัดให้มีที่จอดรถยนต์ จำนวน 16 คัน ซึ่งเป็นไปตามกฎกระทรวง ฉบับที่ 7 (พ.ศ.2517) และฉบับที่ 64 (พ.ศ. 2555) และเพียงพอต่อผู้พักอาศัยและการใช้บริการต่างๆ เพื่อเป็นการป้องกันไม่ให้เกิดของผู้พักอาศัยในโครงการจอดรถกีดขวางเส้นทางจราจร</p> <p>(6) ห้ามจอดรถทุกชนิดบริเวณทางเข้าออกโครงการบนถนนสาธารณะ และบริเวณใกล้เคียง</p> <p>(7) ติดตั้งป้ายโครงการ ลูกศรแสดงทิศทางบริเวณเข้า-ออกโครงการ ที่สามารถมองเห็นได้อย่างชัดเจน และในระยะเวลาที่จะชะลอได้ทันก่อนเข้าสู่โครงการได้อย่างปลอดภัย</p>	<p>ผลการปฏิบัติตามมาตรการป้องกันและแก้ไขผลกระทบสิ่งแวดล้อม ช่วงดำเนินการ</p> <p>- โรงแรมมีการติดตั้งระบบไฟฟ้าส่องสว่างบริเวณทางเข้า-ออกโรงแรม หากมีการชำรุด ทำการซ่อมแซมหรือเปลี่ยนใหม่โดยทันที</p> <p>- ทางโรงแรมจัดให้มีที่จอดรถ จำนวน 16 คัน ซึ่งเป็นไปตามกฎกระทรวง ฉบับที่ 7 (พ.ศ.2517) และฉบับที่ 64 (พ.ศ. 2555) และเพียงพอต่อผู้พักอาศัย และทางโรงแรมจัดให้มีรถบริการรับส่งสำหรับผู้เข้าพักในโรงแรม</p> <p>- โรงแรมจัดให้มีเจ้าหน้าที่รักษาความปลอดภัยคอยควบคุมดูแลการจราจรตั้งแต่ทางเข้า-ออกเป็นกะ ตลอด 24 ชั่วโมง</p> <p>- โรงแรมได้ติดตั้งป้ายโครงการในระยะเวลาที่สามารถชะลอรถได้ทันก่อนเข้าสู่โครงการได้อย่างปลอดภัย และสามารถมองเห็นได้ชัดเจน</p>	<p>-</p> <p>-</p> <p>-</p> <p>-</p>	<p>รูปภาพที่ 2.9 ไฟฟ้าส่องสว่างทางเข้า-ออกโครงการ</p> <p>รูปภาพที่ 2.6 ลานจอดรถ</p> <p>รูปภาพที่ 2.4 เจ้าหน้าที่รักษาความปลอดภัย</p> <p>รูปภาพที่ 2.5 ป้ายโครงการ</p>

ผลการดำเนินการตามมาตรการป้องกันและแก้ไขผลกระทบสิ่งแวดล้อมของโครงการ โรงแรมศรีพันวา โฮเต็ล ในระยะดำเนินการ แสดงดังตารางที่ 2.1 ตารางที่ 2.1 แบบรายงานผลการปฏิบัติตามมาตรการป้องกัน และแก้ไขผลกระทบสิ่งแวดล้อมของ โครงการ โรงแรมศรีพันวา โฮเต็ล (ต่อ)

มาตรการป้องกันและแก้ไขผลกระทบสิ่งแวดล้อม	ผลการปฏิบัติตามมาตรการป้องกันและแก้ไขผลกระทบสิ่งแวดล้อม ช่วงดำเนินการ	ปัญหา อุปสรรค ที่ไม่สามารถปฏิบัติตามมาตรการและแนวทางแก้ไข	อ้างอิง
3.3 การใช้น้ำ (1) จัดให้มีถังเก็บน้ำใต้ดิน ปริมาตร 60 ลูกบาศก์เมตร จำนวน 2 ถึง รวมปริมาตรกักเก็บน้ำของโครงการทั้งสิ้น 120 ลูกบาศก์เมตร โครงการสามารถสำรองน้ำไว้ใช้ได้ประมาณ 3 วัน (2) จัดให้มีเจ้าหน้าที่คอยดูแลล้างทำความสะอาดถังน้ำใต้ดิน และถังเก็บน้ำสำรองเป็นประจำทุก ๆ 6 เดือน (3) มีการรณรงค์ให้ร่วมกันประหยัดน้ำ และเลือกใช้สุขภัณฑ์ประหยัดน้ำ (4) ตรวจสอบการแจกจ่ายน้ำและเส้นท่อให้อยู่ในสภาพดีอยู่เสมอ หากพบว่าชำรุดให้แก้ไขทันที นอกจากนี้โครงการจะหมั่นตรวจสอบระบบท่อน้ำ รวมถึงเครื่องสุขภัณฑ์ที่อาจจะชำรุด จนเป็นเหตุให้น้ำประปารั่วไหลได้ง่าย	- โรงแรมมีถังเก็บน้ำที่ผ่านการปรับปรุงคุณภาพน้ำแล้ว และได้มีการสำรองน้ำโดยการซื้อน้ำจากบริษัทเอกชน เพื่อให้สามารถมีน้ำใช้ภายในโรงแรมอย่างเพียงพอ - โรงแรมมีเจ้าหน้าที่ คอยตรวจสอบและล้างทำความสะอาดถังเก็บน้ำใช้ เป็นประจำ ทุกๆ 6 เดือน - ทางโรงแรมได้มีการเลือกใช้สุขภัณฑ์ที่ประหยัดน้ำหรืออุปกรณ์ที่มีประสิทธิภาพสูง ตามที่กำหนดในมาตรการ	-	รูปภาพที่ 2.10 ถังเก็บน้ำใช้ เอกสารแนบที่ 9 ระบบ สาธารณูปโภค - รูปภาพที่ 2.11 สุขภัณฑ์ที่ ประหยัดน้ำ รูปภาพที่ 2.13 การตรวจเช็ค เส้นท่อน้ำใช้/ระบบการจ่ายน้ำ

ผลการดำเนินการตามมาตรการป้องกันและแก้ไขผลกระทบสิ่งแวดล้อมของโครงการ โรงแรมศรีพิงว ไชยเตล ในระยะดำเนินการ แสดงดังตารางที่ 2.1 ตารางที่ 2.1 แบบรายงานผลการปฏิบัติตามมาตรการป้องกัน และแก้ไขผลกระทบสิ่งแวดล้อมของ โครงการ โรงแรมศรีพิงว ไชยเตล (ต่อ)

มาตรการป้องกันและแก้ไขผลกระทบสิ่งแวดล้อม	ผลการปฏิบัติตามมาตรการป้องกันและแก้ไขผลกระทบสิ่งแวดล้อม ช่วงดำเนินการ	ปัญหา อุปสรรค ที่ไม่สามารถปฏิบัติตามมาตรการและแนวทางแก้ไข	อ้างอิง
<p>3.4 การระบายน้ำและการป้องกันน้ำท่วม</p> <p>(1) จัดให้มีบ่อน้ำของโครงการ มีปริมาตร 135 ลูกบาศก์เมตร จำนวน 1 บ่อ บริเวณด้านทิศตะวันตกของโครงการ เพื่อระบายน้ำฝนไว้ในโครงการ</p> <p>(2) ออกแบบให้มีบ่อบั๊บน้ำ และติดตั้งตะแกรงดักมูลฝอยบริเวณจุดระบายน้ำออกจากท่อระบายน้ำของโครงการ</p> <p>(3) จัดให้ชุดลอกตะกอนในรางระบายน้ำ ระบายน้ำ รวมถึงบ่อบั๊บน้ำอย่างสม่ำเสมอ เพื่อให้การระบายน้ำในพื้นที่โครงการมีประสิทธิภาพตลอดเวลา</p> <p>(4) จัดเจ้าหน้าที่คอยตรวจสอบดูแลรวบรวมระบายน้ำของโครงการเป็นประจำ โดยเฉพาะช่วงฤดูฝน หากพบว่าชำรุดต้องแก้ไขทันที</p>	<p>สิ่งแวดล้อม ช่วงดำเนินการ</p> <p>- โรงแรมมีบ่อน้ำ ปริมาตรตามที่กำหนด บริเวณด้านทิศตะวันตกของโครงการ เพื่อระบายน้ำฝนไว้ในโครงการก่อนระบายน้ำออกสู่ทางระบายน้ำสาธารณะ พร้อมออกแบบให้มีบ่อบั๊บน้ำ และติดตั้งตะแกรงดักมูลฝอย บริเวณจุดระบายน้ำก่อนระบายออกสู่ทางระบายน้ำอย่างสม่ำเสมอ</p> <p>- โรงแรมมีเจ้าหน้าที่แผนกช่างคอยตรวจสอบสิ่งอุดตันทางทางไหลของน้ำในรางระบายน้ำและภายในบ่อบั๊บน้ำ และทำความสะอาดเป็นประจำ หรือตามความเหมาะสม</p> <p>- โรงแรมมีเจ้าหน้าที่แผนกช่างคอยตรวจสอบดูแลระบบรวบรวมระบายน้ำเป็นประจำ โดยเฉพาะช่วงฤดูฝน หากพบว่าการชำรุดจะดำเนินการแก้ไขโดยทันที</p>	<p>-</p> <p>-</p> <p>-</p> <p>-</p>	<p>รูปภาพที่ 2.14 บ่อน้ำและบ่อบั๊บน้ำ</p> <p>-</p> <p>รูปภาพที่ 2.16 รางระบายน้ำและการทำความสะอาด</p> <p>-</p>

รายงานผลการปฏิบัติตามมาตรการป้องกันและแก้ไขผลกระทบสิ่งแวดล้อมและมาตรการติดตามตรวจสอบคุณภาพสิ่งแวดล้อม

โครงการ โรงแรม ศรีพันวา โฮเทล

ระยะดำเนินการ ระหว่างเดือนกรกฎาคม - ธันวาคม 2567

ผลการดำเนินการตามมาตรการป้องกันและแก้ไขผลกระทบสิ่งแวดล้อมของโครงการ โรงแรมศรีพันวา โฮเทล ในระยะดำเนินการ แสดงดังตารางที่ 2.1

ตารางที่ 2.1 แบบรายงานผลการปฏิบัติตามมาตรการป้องกัน และแก้ไขผลกระทบสิ่งแวดล้อมของ โครงการ โรงแรมศรีพันวา โฮเทล (ต่อ)

มาตรการป้องกันและแก้ไขผลกระทบสิ่งแวดล้อม	ผลการปฏิบัติตามมาตรการป้องกันและแก้ไขผลกระทบสิ่งแวดล้อม ช่วงดำเนินการ	ปัญหา อุปสรรค ที่ไม่สามารถปฏิบัติตามมาตรการและแนวทางแก้ไข	อ้างอิง
<p>3.5 การจัดการน้ำเสีย</p> <p>(1) บำบัดน้ำเสียทั้งหมดจากทุกกิจกรรมของโครงการ รวมถึงน้ำเสียจากห้องพักมัลลฟูยรวม ให้มีคุณภาพตามเกณฑ์มาตรฐานควบคุมการระบายน้ำนี้ทั้งจากอาคารประเภท ค ก่อนปล่อยเข้าสู่บ่อซึมดิน น้ำบางส่วนจะไหลซึมลงดิน ส่วนน้ำที่ล้นจากจากบ่อซึมจะไหลไปตามท่อระบายน้ำภายในโครงการลงสู่น้ำลำ โดยนำจากบ่อสูบน้ำลำจะถูกสูบน้ำด้วยเครื่องสูบน้ำ เพื่อนำไปรดต้นไม้และพื้นที่สีเขียวภายในโครงการ</p> <p>(2) โครงการจัดให้มีบ่อซึมขนาดเส้นผ่านศูนย์กลาง 1 เมตร ลึก 1.7 เมตร จำนวน 8 และบ่อสูบน้ำลำขนาดเส้นผ่านศูนย์กลาง 1.20 เมตร ลึก 1.70 เมตร โดยนำน้ำจากบ่อสูบน้ำจะถูกนำไปรดต้นไม้และพื้นที่สีเขียวภายในโครงการแบบหยดบ่อซึมดิน น้ำที่เหลือจากการรดนี้ต้นไม้โครงการจะจัดให้มีการระบายน้ำนี้ทั้งตั้งกล่าว โดยรวบรวมผ่านบ่อตรวจคุณภาพน้ำก่อนระบายออกสู่รางระบายน้ำตามแนวถนนส่วนบุคคล (เจ้าของเดียวกัน) ด้านหน้าโครงการ</p>	<p>ผลการปฏิบัติตามมาตรการป้องกันและแก้ไขผลกระทบสิ่งแวดล้อม ช่วงดำเนินการ</p> <p>- โรงแรมจัดให้มีระบบบำบัดน้ำเสียชนิดสำเร็จรูป จำนวน 2 ชุด และถังดักไขมัน จำนวน 1 ชุด เพื่อบำบัดน้ำทิ้งให้มีคุณภาพตามเกณฑ์มาตรฐาน สำหรับน้ำที่ผ่านการบำบัดแล้วจะเข้าสู่บ่อพักน้ำ และมีการติดตั้งตะแกรงดักมูลฝอยบริเวณจุดระบายน้ำก่อนระบายออกสู่ทางระบายน้ำสาธารณะ ทั้งนี้ทางโรงแรมจะมีการจัดเก็บสถิติปริมาณการใช้ไฟฟ้าที่ใช้เดินระบบบำบัดน้ำเสียทุกเดือน และสรุปผลรายงานสถิติและข้อมูลที่เก็บจากแหล่งกำเนิดมลพิษฯ (แบบ ทส.1 และแบบ ทส.2) ส่งให้เทศบาลตำบลวิชิต ทุกเดือน</p> <p>- โรงแรมจัดให้มีระบบบำบัดน้ำเสียชนิดสำเร็จรูป จำนวน 2 ชุด และถังดักไขมัน จำนวน 1 ชุด เพื่อบำบัดน้ำทิ้งให้มีคุณภาพตามเกณฑ์มาตรฐาน โดยได้ทำการติดตั้งเรียบร้อยแล้วแต่การก่อสร้างโรงแรม สำหรับน้ำที่ผ่านการบำบัดแล้วจะเข้าสู่บ่อพักน้ำ และติดตั้งตะแกรงดักมูลฝอย บริเวณจุดระบายน้ำก่อนระบายออกสู่ทางระบายน้ำสาธารณะ</p>	-	<p>รูปภาพที่ 2.15 ระบบบำบัดน้ำเสีย</p> <p>เอกสารแนบที่ 4 ผลการติดตามตรวจสอบคุณภาพสิ่งแวดล้อมและแบบบันทึก ทส.1 ทส.2</p>
		-	<p>รูปภาพที่ 2.15 ระบบบำบัดน้ำเสีย</p>

รายงานผลการปฏิบัติตามมาตรการป้องกันและแก้ไขผลกระทบสิ่งแวดล้อมและมาตรการติดตามตรวจสอบคุณภาพสิ่งแวดล้อม

โครงการ โรงแรม ศรีพันวา โฮเต็ล

ระยะดำเนินการ ระหว่างเดือนกรกฎาคม - ธันวาคม 2567

ผลการดำเนินการตามมาตรการป้องกันและแก้ไขผลกระทบสิ่งแวดล้อมของโครงการ โรงแรมศรีพันวา โฮเต็ล เฟส 2 ในระยะดำเนินการ แสดงดังตารางที่ 2.1 ตารางที่ 2.1 แบบรายงานผลการปฏิบัติตามมาตรการป้องกัน และแก้ไขผลกระทบสิ่งแวดล้อมของ โครงการ โรงแรมศรีพันวา โฮเต็ล (ต่อ)

มาตรการป้องกันและแก้ไขผลกระทบสิ่งแวดล้อม	ผลการปฏิบัติตามมาตรการป้องกันและแก้ไขผลกระทบสิ่งแวดล้อม ช่วงดำเนินการ	ปัญหา อุปสรรค ที่ไม่สามารถปฏิบัติตามมาตรการและแนวทางแก้ไข	อ้างอิง
<p>3.5 การจัดจํานวนเสีย (ต่อ)</p> <p>(3) ติดตั้งมิเตอร์ระบบบำบัดน้ำเสียแยกจากระบบไฟฟ้าส่วนอื่น เพื่อตรวจสอบและควบคุมให้มีการเดินระบบบำบัดน้ำเสียตลอดเวลา</p> <p>(4) จัดให้มีการตรวจสอบและบำรุงรักษาระบบบำบัดน้ำเสีย เพื่อให้มีประสิทธิภาพในการบำบัดน้ำเสียเป็นไปตามที่ ออกแบบไว้อยู่เสมอ รวมทั้งจัดให้มีการอบรมหรือให้ความรู้ เกี่ยวกับระบบบำบัดน้ำเสียแก่เจ้าหน้าที่ดูแลรับผิดชอบระบบบำบัดน้ำเสีย</p> <p>(5) จัดให้มีเจ้าหน้าที่ที่มีความรู้ความชำนาญในด้าน การบำบัดน้ำเสีย ดูแลระบบบำบัดน้ำเสียภายในโครงการ</p> <p>(6) ทำการสุบะทอนจากถังเก็บตะกอนอย่างสม่ำเสมอ โดยติดต่อดูสิ่งปฏิกูลของเทศบาลตําบลลําซำให้เข้ามาดำเนินการ</p> <p>(7) ปลุกต้นไม้โดยรอบโครงการ โดยเป็นไม้ยืนต้นประมาณ 41 ต้น เพื่อช่วยในการดูดซับปริมาณก๊าซที่เกิดขึ้นจากระบบบำบัดน้ำเสียได้</p>	<p>ผลการปฏิบัติตามมาตรการป้องกันและแก้ไขผลกระทบสิ่งแวดล้อม ช่วงดำเนินการ</p> <ul style="list-style-type: none"> - การติดตั้งมิเตอร์ไฟฟ้าของระบบบำบัดน้ำเสียของโรงแรมไม่ได้แยกจากระบบไฟฟ้าส่วนอื่น ซึ่งจะใช้ไฟฟ้ารวมกับส่วนอื่นเพื่อควบคุมให้มีการเดินระบบบำบัดน้ำเสียตลอดเวลา - โรงแรมจัดให้มีเจ้าหน้าที่แผนกช่างของโรงแรมเป็นผู้รับผิดชอบดูแลและบำรุงรักษาระบบบำบัดน้ำเสียเป็นประจำ - โรงแรมจัดให้มีเจ้าหน้าที่แผนกช่างของโรงแรมเป็นผู้รับผิดชอบดูแลและบำรุงรักษาระบบบำบัดน้ำเสียเป็นประจำ - โรงแรมทำการสุบะทอน/ไขมัน จากถัง เป็นประจำหรือตามความเหมาะสม โดยติดต่อดูสิ่งปฏิกูลของเอกชนให้เข้ามาดำเนินการ โครงการได้ทำการสุบะทอนเมื่อวันที่ 10 พฤศจิกายน 2567 - โรงแรมได้ปลูกไม้ยืนต้นโดยรอบโรงแรม เพื่อช่วยในการดูดซับปริมาณก๊าซที่เกิดขึ้นจากระบบบำบัดน้ำเสีย 	<p>-</p> <p>-</p> <p>-</p> <p>-</p> <p>-</p>	<p>-</p> <p>เอกสารแนบที่ 4 ผลการติดตามตรวจสอบคุณภาพสิ่งแวดล้อม และแบบบันทึก ทส1 ทส2</p> <p>เอกสารแนบที่ 4 ผลการติดตามตรวจสอบคุณภาพสิ่งแวดล้อม และแบบบันทึก ทส1 ทส2</p> <p>เอกสารแนบที่ 8 ใบเสร็จการสูบตะกอน/ไขมัน</p> <p>รูปภาพที่ 2.1 พื้นที่สีเขียว</p>

รายงานผลการปฏิบัติตามมาตรการป้องกันและแก้ไขผลกระทบสิ่งแวดล้อมและมาตรการติดตามตรวจสอบคุณภาพสิ่งแวดล้อม

โครงการ โรงแรม ศรีพันวา โฮเต็ล

ระยะดำเนินการ ระหว่างเดือนกรกฎาคม - ธันวาคม 2567

ผลการดำเนินการตามมาตรการป้องกันและแก้ไขผลกระทบสิ่งแวดล้อมของโครงการ โรงแรมศรีพันวา โฮเต็ล ในระยะดำเนินการ แสดงดังตารางที่ 2.1 ตารางที่ 2.1 แบบบรรยายผลการปฏิบัติตามมาตรการป้องกัน และแก้ไขผลกระทบสิ่งแวดล้อมของ โครงการ โรงแรมศรีพันวา โฮเต็ล (ต่อ)

มาตรการป้องกันและแก้ไขผลกระทบสิ่งแวดล้อม	ผลการปฏิบัติตามมาตรการป้องกันและแก้ไขผลกระทบสิ่งแวดล้อม ช่วงดำเนินการ	ปัญหา อุปสรรค ที่ไม่สามารถปฏิบัติตามมาตรการและแนวทางแก้ไข	อ้างอิง
3.6 การจัดการขยะมูลฝอย (1) จัดตั้งรองรับขยะมูลฝอยไว้ในห้องทุกห้องพัก ขนาด 110 ลิตร จำนวน 1 ถึง/ห้อง ส่วนบริการเครื่องต้มจัดใหม่ถึงขยะย่อย ขนาด 50 ลิตร จำนวน 4 ถึง แยกเป็น ขยะเปียก ขยะแห้ง ขยะอันตราย และขยะรีไซเคิล สำหรับห้องครัว ห้องอาคาร จัดให้มีถังขยะย่อยขนาด 120 ลิตร จำนวน 4 ถึง แยกเป็น ขยะเปียก ขยะแห้ง ขยะอันตราย และขยะรีไซเคิล และใน ห้องวางจะจัดให้มีถังขยะขนาด 10 ลิตร จำนวน 1 ถึง/ห้อง (2) กวดขันให้พนักงานทำความสะอาดประจำโครงการรวบรวม ขยะมูลฝอยภายในห้องพักขยะ อย่างน้อยวันละ 1 ครั้ง บรรจุ ลงในถุงขยะพร้อมมัดปากถุงให้เรียบร้อย ก่อนนำไปรวบรวม ไว้ที่อาคารห้องพักรวมของโครงการ (3) ห้องพักรวมเป็นห้องที่มีประตูปิดมิดชิด เพื่อป้องกันไม่ให้ส่ง กลิ่นรบกวน ซึ่งตั้งอยู่ด้านทิศเหนือของโครงการ สามารถเข้า เกินได้อย่างสะดวก ไม่กีดขวางการจราจร และไม่รบกวนผู้ พักอาศัยภายในโครงการ ทั้งนี้ ห้องพักรวม แบ่งออกเป็น 3 ห้อง เพื่อรองรับขยะเปียก ขยะแห้ง/ขยะรีไซเคิล และขยะ อื่นๆ	<p>ผลการปฏิบัติตามมาตรการป้องกันและแก้ไขผลกระทบ สิ่งแวดล้อม ช่วงดำเนินการ</p> <p>- โรงแรมจัดให้มีถังรองรับขยะมูลฝอยไว้ในห้องทุกห้องพัก ห้องพัก พื้นที่ส่วนกลาง เป็นต้น ซึ่งสามารถรองรับขยะได้ อย่างเพียงพอ โดยมีแม่บ้านทำหน้าที่รวบรวมมูลฝอยจาก พื้นที่ส่วนต่างๆ ของโรงแรม บรรจุลงในถุงขยะพร้อมมัดปาก ถุงให้เรียบร้อยก่อนนำไปรวบรวมที่จุดพักรวมของ โรงแรมทุกวัน</p> <p>- สำหรับจุดพักรวมขยะของโรงแรม จะมีเจ้าหน้าที่รับผิดชอบ ของโรงแรมทำการขนขยะแต่ละประเภทไปยังโรงคัดแยกขยะ ของโรงแรม เพื่อทำการจัดการขยะแต่ละประเภท ได้แก่ ขยะ ทัวไป และขยะอันตรายส่งกำจัดไปยังเทศบาลนครภูเก็ต นอกจากนี้โรงแรมได้นำเศษอาหารจากห้องครัวมาทำหมัก ชีวภาพ และปศุสัตว์ภาพเพื่อใช้ในโรงแรมอย่างต่อเนื่อง</p> <p>-</p>	<p>-</p>	<p>รูปภาพที่ 2.21 ถึงขยะมูลฝอย ในพื้นที่ต่างๆ ของโรงแรม</p> <p>รูปภาพที่ 2.18 โรงคัดแยกขยะ</p> <p>รูปภาพที่ 2.20 จุดทำปุ๋ยหมัก ชีวภาพของโรงแรม</p> <p>เอกสารแนบที่ 7 ใบเสร็จมูลฝอย</p>

ผลการดำเนินการตามมาตรการป้องกันและแก้ไขผลกระทบสิ่งแวดล้อมของโครงการ โรงแรมศรีพิ้วนา โฮเต็ล ในระยะดำเนินการ แสดงดังตารางที่ 2.1 ตารางที่ 2.1 แบบรายงานผลการปฏิบัติตามมาตรการป้องกัน และแก้ไขผลกระทบสิ่งแวดล้อมของ โครงการ โรงแรมศรีพิ้วนา โฮเต็ล (ต่อ)

มาตรการป้องกันและแก้ไขผลกระทบสิ่งแวดล้อม	ผลการปฏิบัติตามมาตรการป้องกันและแก้ไขผลกระทบสิ่งแวดล้อม ช่วงดำเนินการ	ปัญหา อุปสรรค ที่ไม่สามารถปฏิบัติ ตามมาตรการและแนวทางแก้ไข	อ้างอิง
<p>3.6 การจัดการขยะมูลฝอย</p> <p>(4) การเก็บแยกขยะเปียก ขยะแห้งให้กระทำตรงแหล่งเก็บขยะ ไม่ควรให้เก็บรวบรวมและนำมาแยกภายหลัง</p> <p>(5) รณรงค์ให้ผู้เข้าที่พักทั้งขยะลงถึงรองรับมูลฝอยที่ทางโครงการจัดเตรียมให้เท่านั้น โดยแยกเป็นขยะเปียก ขยะแห้ง ขยะรีไซเคิล และขยะอันตราย</p> <p>(6) ทำความสะอาดห้องพักรวมทุกครั้งหลังจากการกลับมาเก็บขยะ เพื่อป้องกันกลิ่นรบกวน และน้ำเสียที่เกิดจากการทำความสะอาดห้องพักรวมจะรวบรวมเข้าสู่ระบบบำบัดน้ำเสียสำเร็จรูปของโครงการเพื่อทำการบำบัดต่อไป</p>	<p>ผลการปฏิบัติตามมาตรการป้องกันและแก้ไขผลกระทบสิ่งแวดล้อม ช่วงดำเนินการ</p> <p>- ทางโรงแรมมีแม่บ้านคอยรวบรวมขยะทั้งหมดภายในโรงแรม โดยกำหนดให้แม่บ้านเก็บขยะแยกขยะเปียก-ขยะแห้ง รวมทั้งขยะรีไซเคิล ทันทีในแต่ละวันก่อนที่จะนำไปรวบรวมยังจุดพักขยะของโรงแรม</p> <p>- โรงแรมมีการติดป้ายรณรงค์ให้ผู้เข้าพักทั้งขยะลงถึงรองรับมูลฝอยที่ทางโครงการจัดเตรียมให้เท่านั้น ที่มองเห็นได้ชัดเจน โดยมีการเตรียมถังขยะไว้ในห้องพักรวมทุกห้องพัก</p> <p>- ทางโรงแรมมอบหมายให้แม่บ้าน ตรวจสอบทำความสะอาดบริเวณห้องพักรวม ทุกครั้งที่มีการเก็บขน เพื่อป้องกันมูลฝอยตกหล่น ป้องกันกลิ่นรบกวน และเพื่อความสะอาดเรียบร้อย</p>	<p>-</p> <p>-</p> <p>-</p>	<p>-</p> <p>-</p> <p>รูปภาพที่ 2.23 การทำความสะอาดห้องพักรวมและถังขยะ</p>

ผลการดำเนินการตามมาตรการป้องกันและแก้ไขผลกระทบสิ่งแวดล้อมของโครงการ โรงแรมศรีพินา ไชยเต็ล ในระยะดำเนินการ แสดงดังตารางที่ 2.1
ตารางที่ 2.1 แบบรายงานผลการปฏิบัติตามมาตรการป้องกัน และแก้ไขผลกระทบสิ่งแวดล้อมของ โครงการ โรงแรมศรีพินา ไชยเต็ล (ต่อ)

มาตรการป้องกันและแก้ไขผลกระทบสิ่งแวดล้อม	ผลการปฏิบัติตามมาตรการป้องกันและแก้ไขผลกระทบสิ่งแวดล้อม ช่วงดำเนินการ	ปัญหา อุปสรรค ที่ไม่สามารถปฏิบัติ ตามมาตรการและแนวทางแก้ไข	อ้างอิง
3.7 ไฟฟ้า (1) ติดตั้ง ติดตั้งหม้อแปลงไฟฟ้า แบบแห้ง ขนาด 400/560 KVA จำนวน 1 ต เพื่อลดแรงดันต่ำเข้าสู่แผงจ่ายไฟฟ้าหลัก และติดตั้งเครื่องกำเนิดไฟฟ้าสำรองขนาด 120 KVA จำนวน 1 ชุด (2) เปิดไฟส่วนกลางระหว่าง เวลา 18.00-06.00 น. (3) เลือกใช้ไฟฟ้าส่องสว่างและอุปกรณ์ไฟฟ้าต่างๆ ส่วนกลาง แบบประหยัดพลังงาน และดูแลเรื่องการเปิดไฟส่องสว่าง เวลากลางคืนไม่ให้รบกวนผู้ที่อยู่อาศัยใกล้เคียง	- โรงแรมมีการติดตั้งหม้อแปลงไฟฟ้า เป็นไปตามข้อกำหนด ตามมาตรฐานการติดตั้งไฟฟ้าสำหรับประเทศไทย พ.ศ. 2545 - ทางโรงแรมมีการกำหนดระยะเวลาการเปิดไฟฟ้าส่วนกลาง ตามมาตรการกำหนด โดยการตั้งเวลาอัตโนมัติ (Timer) - โรงแรมมีการเลือกใช้อุปกรณ์ต่างๆ แบบประหยัดไฟ ที่ สอดคล้องเหมาะสมกับค่าการออกแบบและลักษณะการใช้ งาน	-	รูปภาพที่ 2.24 หม้อแปลงไฟฟ้า - - รูปภาพที่ 2.25 อุปกรณ์ไฟฟ้า ส่องสว่างแบบประหยัดพลังงาน เอกสารแนบที่ 9 ระบบ สาธารณูปโภค

ผลการดำเนินการตามมาตรการป้องกันและแก้ไขผลกระทบสิ่งแวดล้อมของโครงการ โรงแรมศรีพันวา โฮเต็ล ในระยะดำเนินการ แสดงดังตารางที่ 2.1 ตารางที่ 2.1 แบบรายงานผลการปฏิบัติตามมาตรการป้องกัน และแก้ไขผลกระทบสิ่งแวดล้อมของ โครงการ โรงแรมศรีพันวา โฮเต็ล (ต่อ)

มาตรการป้องกันและแก้ไขผลกระทบสิ่งแวดล้อม	ผลการปฏิบัติตามมาตรการป้องกันและแก้ไขผลกระทบสิ่งแวดล้อม ช่วงดำเนินการ	ปัญหา อุปสรรค ที่ไม่สามารถปฏิบัติ ตามมาตรการและแนวทางแก้ไข	อ้างอิง
3.7 ไฟฟ้า (ต่อ) (4) บำรุงรักษาอุปกรณ์ระบบไฟฟ้าส่วนกลางเพื่อรักษาระดับการใช้ไฟฟ้าให้ต่ำ (5) ตรวจสอบและซ่อมบำรุงระบบไฟฟ้าส่วนกลางภายในโครงการให้อยู่ในสภาพดีอยู่เสมอ (6) อบรมเจ้าหน้าที่ทุกคนให้ตระหนักในเรื่องการประหยัดพลังงานเป็นประจำ (7) รณรงค์ให้ผู้พักอาศัยใช้ไฟฟ้าอย่างประหยัด (8) จัดเจ้าหน้าที่หมั่นทำความสะอาดหลอดไฟ และโคมไฟ ส่วนกลางอยู่เสมอ เพราะฝุ่นละอองที่เกาะหลอดไฟจะทำให้แสงสว่างลดน้อยลง	- โรงแรมมีเจ้าหน้าที่แผนกช่างคอยตรวจสอบและบำรุงรักษาระบบไฟฟ้าส่วนกลางเป็นประจำ หากเกิดการเสียหายทางเจ้าหน้าที่จะดำเนินการแก้ไขโดยทันที - โรงแรมมีการติดป้ายณรงค์ประหยัดงานที่มองเห็นได้อย่างชัดเจน เพื่อให้เจ้าหน้าที่หรือผู้พักอาศัยภายในโรงแรมตระหนักในเรื่องการประหยัดพลังงาน - โรงแรมมีเจ้าหน้าที่แผนกช่างคอยตรวจสอบและบำรุงรักษาระบบไฟฟ้าส่วนกลางเป็นประจำ หากเกิดการเสียหายทางเจ้าหน้าที่จะดำเนินการแก้ไขโดยทันที	-	รูปภาพที่ 2.26 การซ่อมบำรุงอุปกรณ์ระบบไฟฟ้าส่วนกลาง - รูปภาพที่ 2.26 การซ่อมบำรุงอุปกรณ์ระบบไฟฟ้าส่วนกลาง

ผลการดำเนินการตามมาตรการป้องกันและแก้ไขผลกระทบสิ่งแวดล้อมของโครงการ โรงแรมศรีพันวา โฮเต็ล ในระยะดำเนินการ แสดงดังตารางที่ 2.1 ตารางที่ 2.1 แบบรายงานผลการปฏิบัติตามมาตรการป้องกัน และแก้ไขผลกระทบสิ่งแวดล้อมของ โครงการ โรงแรมศรีพันวา โฮเต็ล (ต่อ)

มาตรการป้องกันและแก้ไขผลกระทบสิ่งแวดล้อม	ผลการปฏิบัติตามมาตรการป้องกันและแก้ไขผลกระทบสิ่งแวดล้อม ช่วงดำเนินการ	ปัญหา อุปสรรค ที่ไม่สามารถปฏิบัติ ตามมาตรการและแนวทางแก้ไข	อ้างอิง
3.8 การป้องกันอัคคีภัย (1) จัดให้มีระบบป้องกันและแจ้งเตือนอัคคีภัยของโครงการให้เป็นไปตามกฎหมายกระทรวงปีที่ 39 (พ.ศ.2537) กฎกระทรวงฉบับที่ 47 (พ.ศ.2540)และกฎกระทรวงฉบับที่ 55 (พ.ศ.2543) ออกตามความในพระราชบัญญัติควบคุมอาคาร พ.ศ.2522	ผลการปฏิบัติตามมาตรการป้องกันและแก้ไข ผลกระทบสิ่งแวดล้อม ช่วงดำเนินการ - โรงแรมได้ติดตั้งอุปกรณ์ป้องกันและแจ้งเตือนอัคคีภัยภายในบริเวณต่างๆ ของโรงแรม ซึ่งเป็นไปตามกฎหมายกระทรวง ฯ เช่น ท้องพัก พื้นที่ส่วนกลาง โถงทางเดิน เป็นต้น	-	รูปภาพที่ 2.27 อุปกรณ์ป้องกันและแจ้งเตือนอัคคีภัย
(2) ตรวจสอบความพร้อมและประสิทธิภาพการทำงานของระบบป้องกันและระงับอัคคีภัยเป็นประจำทุก 6 เดือน หรือตามข้อกำหนดอายุการใช้งานของผลิตภัณฑ์/อุปกรณ์นั้น	- โรงแรมมีเจ้าหน้าที่คอยตรวจสอบประสิทธิภาพการทำงานของระบบป้องกันและระงับอัคคีภัย เป็นประจำทุกเดือน หากเกิดการชำรุด ทางเจ้าหน้าที่จะดำเนินการเปลี่ยนโดยทันที	-	เอกสารแนบที่ 5 เอกสารการตรวจสอบอุปกรณ์ป้องกันและระงับอัคคีภัย
(3) จัดให้มีการซ้อมป้องกันอัคคีภัย และการใช้อุปกรณ์ดับเพลิงภายในโครงการอย่างน้อยปีละ 1 ครั้ง แก่พนักงานของโครงการเพื่อให้พนักงานและเจ้าหน้าที่ของโครงการเกิดความคุ้นเคย สามารถรับมือกับเหตุการณ์ที่อาจจะเกิดขึ้น รวมทั้งสามารถปฏิบัติงานและใช้เครื่องมือ/อุปกรณ์ได้อย่างถูกต้อง	- โรงแรมจัดให้มีการซ้อมแผนป้องกันอัคคีภัยเป็นประจำทุกปี โดยในรอบเดือนกรกฎาคม - ธันวาคม 2567 ทางโครงการได้ดำเนินการซ้อมอพยพหนีไฟเมื่อวันที่ 4 กันยายน 2567	-	รูปภาพที่ 2.54 การซ้อมอพยพหนีไฟ เอกสารแนบที่ 6 แผนป้องกันและระงับอัคคีภัย / สีนามิ เอกสารแนบที่ 10 รายงานการซ้อมอพยพหนีไฟ

รายงานผลการปฏิบัติตามมาตรการป้องกันและแก้ไขผลกระทบสิ่งแวดล้อมและมาตรการติดตามตรวจสอบคุณภาพสิ่งแวดล้อม

โครงการ โรงแรม ศรีพินา ไชเตล

ระยะดำเนินการ ระหว่างเดือนกรกฎาคม - ธันวาคม 2567

ผลการดำเนินการตามมาตรการป้องกันและแก้ไขผลกระทบสิ่งแวดล้อมของโครงการ โรงแรมศรีพินา ไชเตล ในระยะดำเนินการ แสดงดังตารางที่ 2.1 ตารางที่ 2.1 แบบรายงานผลการปฏิบัติตามมาตรการป้องกัน และแก้ไขผลกระทบสิ่งแวดล้อมของ โครงการ โรงแรมศรีพินา ไชเตล (ต่อ)

มาตรการป้องกันและแก้ไขผลกระทบสิ่งแวดล้อม	ผลการปฏิบัติตามมาตรการป้องกันและแก้ไขผลกระทบสิ่งแวดล้อม ช่วงดำเนินการ	ปัญหา อุปสรรค ที่ไม่สามารถปฏิบัติ ตามมาตรการและแนวทางแก้ไข	อ้างอิง
<p>3.8 การป้องกันอัคคีภัย (ต่อ)</p> <p>(4) จัดให้มีจุดรวมพลจำนวน 1 จุด บริเวณพื้นที่สีเขียวด้านหน้าอาคาร มีพื้นที่ 5.3 ตารางเมตร คิดเป็นส่วนหนึ่งของพื้นที่จุดรวมพลต่อผู้พักอาศัยภายในโครงการเท่ากับ 2.83 ตารางเมตร/คน หรือ 0.35 คน/ตารางเมตร เมื่อคิดผู้อยู่อาศัยในโครงการสูงสุด 15 คน (รวมจำนวนพนักงาน)</p> <p>(5) จัดให้มีพนักงานรักษาความปลอดภัย เพื่อดูแลความปลอดภัยในพื้นที่โครงการ</p> <p>(6) ติดป้ายแสดงวิธีการใช้อุปกรณ์ดับเพลิงอย่างชัดเจนที่จุดติดตั้งทุกจุด</p> <p>(7) จัดทำผังเส้นทางอพยพหนีไฟ ไปยังจุดรวมพล ติดไว้บริเวณทางเดินในอาคาร</p> <p>(8) มีการจัดตั้งกรรมการป้องกันอัคคีภัยโดยกำหนดบทบาทหน้าที่</p> <p>(9) จัดให้มีแผนฉุกเฉินเตรียมการสำหรับกรณีเกิดอัคคีภัย</p>	<p>- โรงแรมจัดให้มีจุดรวมพลบริเวณพื้นที่สีเขียวด้านหน้าโรงแรม เพื่อให้สามารถอพยพได้อย่างสะดวก รวดเร็ว และปลอดภัย</p> <p>- โรงแรมมีเจ้าหน้าที่รักษาความปลอดภัยตั้งแต่ทางเข้าของโรงแรม โดยแบ่งเป็นกะ ตลอด 24 ชั่วโมง เพื่อคอยอำนวยความสะดวกแก่ผู้พักอาศัย เจ้าหน้าที่ รวมถึงผู้มาติดต่อ</p> <p>- บริเวณหลังดับเพลิงของโรงแรม ได้ติดป้ายแสดงวิธีการใช้อุปกรณ์ดับเพลิงที่มองเห็นได้อย่างชัดเจน</p> <p>- ผังเส้นทางการอพยพหนีไฟกำลังอยู่ระหว่างการจัดทำ ซึ่งจะติดไว้บริเวณทางเดินในอาคาร แต่ทางโรงแรมได้ติดตั้งป้ายทางหนีไฟไว้บริเวณทางเดินภายในอาคาร</p> <p>- โรงแรมได้จัดทำแผนฉุกเฉินสำหรับกรณีเกิดอัคคีภัยไว้เรียบร้อยแล้ว</p>	<p>-</p> <p>-</p> <p>-</p> <p>-</p> <p>-</p>	<p>รูปภาพที่ 2.17 บริเวณพื้นที่จุดรวมพล</p> <p>รูปภาพที่ 2.4 เจ้าหน้าที่รักษาความปลอดภัย</p> <p>-</p> <p>รูปภาพที่ 2.22 ป้ายทางหนีไฟ</p> <p>เอกสารแนบที่ 6 แผนป้องกันและระงับอัคคีภัย / สีสานมิ</p>

รายงานผลการปฏิบัติตามมาตรการป้องกันและแก้ไขผลกระทบสิ่งแวดล้อมและมาตรการติดตามตรวจสอบคุณภาพสิ่งแวดล้อม

โครงการ โรงแรม ศรีพันวา โฮเต็ล

ระยะดำเนินการ ระหว่างเดือนกรกฎาคม - ธันวาคม 2567

ผลการดำเนินการตามมาตรการป้องกันและแก้ไขผลกระทบสิ่งแวดล้อมของโครงการ โรงแรมศรีพันวา โฮเต็ล ในระยะดำเนินการ แสดงดังตารางที่ 2.1

ตารางที่ 2.1 แบบรายงานผลการปฏิบัติตามมาตรการป้องกัน และแก้ไขผลกระทบสิ่งแวดล้อมของ โครงการ โรงแรมศรีพันวา โฮเต็ล (ต่อ)

มาตรการป้องกันและแก้ไขผลกระทบสิ่งแวดล้อม	ผลการปฏิบัติตามมาตรการป้องกันและแก้ไขผลกระทบสิ่งแวดล้อม ช่วงดำเนินการ	ปัญหา อุปสรรค ที่ไม่สามารถปฏิบัติ ตามมาตรการและแนวทางแก้ไข	อ้างอิง
<p>3.9 การระบายอากาศและความร้อน</p> <p>(1) ทำความสะอาดเครื่องปรับอากาศเป็นประจำ เพื่อเพิ่มประสิทธิภาพในการทำงาน และยังเป็นการป้องกันการสะสมของเชื้อโรค</p> <p>(2) ตรวจสอบอุปกรณ์ที่ใช้ระบายอากาศให้สามารถใช้งานได้อยู่เสมอ</p> <p>(3) ติดตั้งป้ายห้ามติดเครื่องย่นคั้งไว้ภายในบริเวณที่จอดรถ ให้สามารถสังเกตเห็นได้อย่างชัดเจนและทั่วถึง</p> <p>(4) จัดให้มีไม้นต้นภายในโครงการให้มากที่สุด เพื่อลดความร้อนจากกระบายอากาศของเครื่องปรับอากาศ</p>	<p>ผลการปฏิบัติตามมาตรการป้องกันและแก้ไขผลกระทบสิ่งแวดล้อม ช่วงดำเนินการ</p> <ul style="list-style-type: none"> - ทางโรงแรมมีเจ้าหน้าที่คอยตรวจสอบและทำความสะอาดเครื่องปรับอากาศ เป็นประจำทุก 1 เดือน เพื่อเพิ่มประสิทธิภาพในการทำงาน - โรงแรมมีการติดตั้งป้าย “ป้ายับเครื่องย่นคั้งในพื้นที่จอด ” รถ ซึ่งสามารถมองเห็นได้ชัดเจน และได้กำชับให้เจ้าหน้าที่ควบคุมดูแลอย่างเคร่งครัด - โรงแรมจัดให้มีพื้นที่สีเขียวที่เป็นไม้นต้นภายในโรงแรม เพื่อลดร้อนจากกระบายอากาศ 	<p>-</p> <p>-</p> <p>-</p>	<p>รูปภาพที่ 2.2 การทำความสะอาดเครื่องปรับอากาศ</p> <p>-</p> <p>รูปภาพที่ 2.1 พืชสีเขียว</p>

รายงานผลการปฏิบัติตามมาตรการป้องกันและแก้ไขผลกระทบสิ่งแวดล้อมและมาตรการติดตามตรวจสอบคุณภาพสิ่งแวดล้อม

โครงการ โรงแรม ศรีพินา โฮเต็ล

ระยะดำเนินการ ระหว่างเดือนกรกฎาคม - ธันวาคม 2567

ผลการดำเนินการตามมาตรการป้องกันและแก้ไขผลกระทบสิ่งแวดล้อมของโครงการ โรงแรมศรีพินา โฮเต็ล ในระยะดำเนินการ แสดงดังตารางที่ 2.1 ตารางที่ 2.1 แบบรายงานผลการปฏิบัติตามมาตรการป้องกัน และแก้ไขผลกระทบสิ่งแวดล้อมของ โครงการ โรงแรมศรีพินา โฮเต็ล (ต่อ)

มาตรการป้องกันและแก้ไขผลกระทบสิ่งแวดล้อม	ผลการปฏิบัติตามมาตรการป้องกันและแก้ไขผลกระทบสิ่งแวดล้อม ช่วงดำเนินการ	ปัญหา อุปสรรค ที่ไม่สามารถปฏิบัติตามมาตรการและแนวทางแก้ไข	อ้างอิง
<p>4. คุณภาพชีวิต</p> <p>4.1 สภาพสังคมและเศรษฐกิจ</p> <p>(1) โครงการจะพิจารณาปรับปรุงประชาชนในท้องถิ่นเพื่อเข้าทำงาน ก่อน เพื่อเป็นการส่งเสริมการมีรายได้ของประชาชนในท้องถิ่น และสนับสนุนพร้อมส่งเสริมกิจกรรมและประเพณีของท้องถิ่น และกิจกรรมทางศาสนา</p> <p>(2) จัดให้มีเจ้าหน้าที่ของโครงการสำหรับติดตามและประชาสัมพันธ์ รวมถึงรับฟังความคิดเห็นของประชาชน โดยรอบอย่างสม่ำเสมอ</p>	<p>- ทางโรงแรมมีนโยบายในการพิจารณาการรับบุคคลในท้องถิ่นเพื่อเข้าทำงาน ซึ่งตามเหมาะสมของงานและบุคคล</p> <p>- ทางโรงแรมส่งเสริมสนับสนุนกิจกรรมของชุมชน เช่น บริจาคโลหิต บริจาคสิ่งของ กิจกรรมปลูกป่า และทำความสะอาดพื้นที่ในชุมชน เป็นต้น</p> <p>- โรงแรมมีการจัดกิจกรรมที่สร้างความเข้าใจกับประชาชนใกล้เคียงพื้นที่โรงแรมในโอกาสต่าง ๆ เพื่อเข้าไปดูแลเปลี่ยนข้อคิดเห็นต่างๆกับประชาชนโดยรอบ</p>	-	<p>รูปภาพที่ 2.3 การร่วมมือกับชุมชน</p>

รายงานผลการปฏิบัติตามมาตรการป้องกันและแก้ไขผลกระทบสิ่งแวดล้อมและมาตรการติดตามตรวจสอบคุณภาพสิ่งแวดล้อม

โครงการ โรงแรม ศรีพันวา โฮเต็ล

ระยะดำเนินการ ระหว่างเดือนกรกฎาคม - ธันวาคม 2567

ผลการดำเนินการตามมาตรการป้องกันและแก้ไขผลกระทบสิ่งแวดล้อมของโครงการ โรงแรมศรีพันวา โฮเต็ล ในระยะดำเนินการ แสดงดังตารางที่ 2.1 ตารางที่ 2.1 แบบรายงานผลการปฏิบัติตามมาตรการป้องกัน และแก้ไขผลกระทบสิ่งแวดล้อมของ โครงการ โรงแรมศรีพันวา โฮเต็ล (ต่อ)

มาตรการป้องกันและแก้ไขผลกระทบสิ่งแวดล้อม	ผลการปฏิบัติตามมาตรการป้องกันและแก้ไขผลกระทบสิ่งแวดล้อม ช่วงดำเนินการ	ปัญหา อุปสรรค ที่ไม่สามารถปฏิบัติ ตามมาตรการและแนวทางแก้ไข	อ้างอิง
<p>4.2 อชีวอนามัยและความปลอดภัย</p> <p>(1) จัดให้มีเจ้าหน้าที่รักษาความปลอดภัยให้ปฏิบัติงานที่อย่างเคร่งครัด และหมั่นตรวจตราพื้นที่ดูแลความปลอดภัยภายในโครงการตลอด 24 ชั่วโมง หากพบเหตุผิดปกติให้รีบติดต่อขอความช่วยเหลือจากหน่วยราชการที่มีหน้าที่ดูแลและบรรเทาสาธารณภัยทันที</p> <p>(2) โครงการจัดให้มีระบบโทรทัศน์วงจรปิด (Closed Circuit Television System : CCTV) ซึ่งจะติดตั้งไว้กระจายโดยรอบพื้นที่โครงการ</p> <p>(3) ติดประกาศแจ้งเบอร์โทรศัพท์ฉุกเฉินของเจ้าหน้าที่โครงการ หรือหน่วยงานราชการที่เกี่ยวข้องไว้อย่างชัดเจนในทุกชั้นในกรณีที่เกิดอัคคีภัย</p>	<p>- โรงแรมมีเจ้าหน้าที่รักษาความปลอดภัยตั้งแต่ทางเข้าของโรงแรม โดยแบ่งเป็นกะ ตลอด 24 ชั่วโมง เพื่อคอยอำนวยความสะดวกแก่ผู้พักอาศัย เจ้าหน้าที่ รวมถึงผู้มาติดต่อ</p> <p>- ภายในโรงแรมมีระบบโทรทัศน์วงจรปิด (CCTV) ซึ่งจะติดตั้งไว้กระจายโดยรอบพื้นที่โครงการ</p> <p>- ทางโรงแรมได้แจ้งเบอร์ติดต่อของเจ้าหน้าที่ให้แก่ผู้พักโดยมีการติดตั้งโทรศัพท์ภายในห้องพัก รวมถึงเบอร์ติดต่อเพื่อติดต่อในกรณีเกิดเหตุฉุกเฉิน</p>	<p>-</p> <p>-</p> <p>-</p>	<p>รูปภาพที่ 2.4 เจ้าหน้าที่รักษาความปลอดภัย</p> <p>รูปภาพที่ 2.12 ระบบโทรทัศน์วงจรปิด (CCTV)</p> <p>รูปภาพที่ 2.7 โทรศัพท์ติดต่อกภายในห้องพัก</p> <p>รูปภาพที่ .219 เบอร์โทรฉุกเฉิน</p>

ผลการดำเนินการตามมาตรการป้องกันและแก้ไขผลกระทบสิ่งแวดล้อมของโครงการ โรงแรมศรีพันวา โฮเต็ล ในระยะดำเนินการ แสดงดังตารางที่ 2.1
ตารางที่ 2.1 แบบรายงานผลการปฏิบัติตามมาตรการป้องกัน และแก้ไขผลกระทบสิ่งแวดล้อมของ โครงการ โรงแรมศรีพันวา โฮเต็ล (ต่อ)

มาตรการป้องกันและแก้ไขผลกระทบสิ่งแวดล้อม	ผลการปฏิบัติตามมาตรการป้องกันและแก้ไขผลกระทบสิ่งแวดล้อม ช่วงดำเนินการ	ปัญหา อุปสรรค ที่ไม่สามารถปฏิบัติ ตามมาตรการและแนวทางแก้ไข	อ้างอิง
<p>4.2 อาชีวอนามัยและความปลอดภัย (ต่อ)</p> <p>(4) ติดป้ายแนะนำการใช้อุปกรณ์แต่ละตัว ไว้บริเวณที่ติดตั้งอุปกรณ์นั้น เพื่อให้ผู้อยู่อาศัยสามารถนำมาใช้งานได้ทันที</p> <p>(5) จัดเตรียมเครื่องมือปฐมพยาบาลเบื้องต้น พร้อมทั้งเตรียมพร้อมประสานงานกับโรงพยาบาลเพื่อนำผู้ได้รับบาดเจ็บส่งโรงพยาบาล หากเกิดอุบัติเหตุรุนแรง</p> <p>(6) ตรวจสอบประสิทธิภาพของระบบสัญญาณเตือนภัย ภายในโครงการให้สามารถใช้งานได้</p>	<p>ผลการปฏิบัติตามมาตรการป้องกันและแก้ไขผลกระทบสิ่งแวดล้อม ช่วงดำเนินการ</p> <p>- บริเวณถังดับเพลิงของโรงแรม ได้ติดป้ายแสดงวิธีการใช้ อุปกรณ์ดับเพลิงที่มองเห็นได้อย่างชัดเจน</p> <p>- ทางโรงแรมมีการจัดเตรียมเครื่องปฐมพยาบาลเบื้องต้นไว้ รวมทั้งเตรียมความพร้อมในการบริการจัดส่งผู้ที่ได้รับบาดเจ็บทั้งเจ้าหน้าที่ของโรงแรมและผู้พักอาศัย ไปยังโรงพยาบาล หากเกิดอุบัติเหตุอย่างรุนแรง</p> <p>- โรงแรมมีเจ้าหน้าที่คอยตรวจสอบประสิทธิภาพการทำงานของระบบป้องกันและระงับอัคคีภัย เป็นประจำทุกเดือน หากเกิดการชำรุด ทางเจ้าหน้าที่จะดำเนินการเปลี่ยนโดยทันที</p>	<p>-</p> <p>-</p> <p>-</p>	<p>-</p> <p>-</p> <p>เอกสารแนบที่ 5 เอกสารการ ตรวจสอบอุปกรณ์ป้องกันและ ระงับอัคคีภัย</p>

ผลการดำเนินการตามมาตรการป้องกันและแก้ไขผลกระทบสิ่งแวดล้อมของโครงการ โรงแรมศรีพินา ไชเตล ในระยะดำเนินการ แสดงดังตารางที่ 2.1 ตารางที่ 2.1 แบบรายงานผลการปฏิบัติตามมาตรการป้องกัน และแก้ไขผลกระทบสิ่งแวดล้อมของ โครงการ โรงแรมศรีพินา ไชเตล (ต่อ)

มาตรการป้องกันและแก้ไขผลกระทบสิ่งแวดล้อม	ผลการปฏิบัติตามมาตรการป้องกันและแก้ไขผลกระทบสิ่งแวดล้อม ช่วงดำเนินการ	ปัญหา อุปสรรค ที่ไม่สามารถปฏิบัติ ตามมาตรการและแนวทางแก้ไข	อ้างอิง
<p>4.2 อาชีวอนามัยและความปลอดภัย (ต่อ)</p> <p>(7) ตรวจสอบระบบสุขาภิบาลต่างๆ ภายในโครงการอย่างสม่ำเสมอ ทั้งระบบบำบัดน้ำเสีย และการจัดการมูลฝอย</p> <p>(8) กำชับให้มีการทำความสะอาดถังขยะ และที่พักมูลฝอยรวมของโครงการทุกวัน หลังจากการเก็บขยะเข้ามาเก็บขนมูลฝอย</p>	<p>- โรงแรมมีเจ้าหน้าที่คอยตรวจสอบระบบสุขาภิบาล ระบบบำบัดน้ำเสีย และการจัดการมูลฝอย เป็นประจำ หากเกิดการชำรุดจะดำเนินการแก้ไขโดยทันที</p> <p>- โรงแรมมีเจ้าหน้าที่แผนกแม่บ้านคอยตรวจเช็คและทำความสะอาดถังขยะและห้องพักขยะรวมของโรงแรมทุกวัน หลังจากเก็บขนมูลฝอย</p>	-	รูปภาพที่ 2.23 การทำความสะอาดห้องพักขยะรวมและถังขยะ
<p>4.3 ทัศนียภาพ</p> <p>(1) ในการจัดพื้นที่สีเขียวให้มีการปลูกไม้ยืนต้นที่สอดคล้องกับสภาพพื้นที่ในบริเวณพื้นที่ว่างของโครงการ</p> <p>(2) โครงการได้จัดให้มีพื้นที่สีเขียวคิดเป็นพื้นที่ทั้งหมด 138 ตารางเมตร (ร้อยละ 10.05 ของพื้นที่โครงการ)</p> <p>(3) จัดให้มีเจ้าหน้าที่ดูแลรักษาพื้นที่สีเขียวให้มีสภาพน่าดูอยู่เสมอ เพื่อความสวยงามและความปลอดภัยของผู้พักอาศัย</p>	<p>- ภายโรงแรมมีพื้นที่สีเขียวสำหรับการปลูกไม้ยืนต้นที่สอดคล้องกับสภาพพื้นที่ว่างของโครงการ ตามมาตรการกำหนด รวมถึงมีคนสวนที่คอยดูแลรักษาพื้นที่สีเขียวภายในโรงแรมให้มีสภาพน่าอยู่เสมอ และสวยงามอยู่ตลอดเวลา</p> <p>ระยะดำเนินการ</p>	-	รูปภาพที่ 2.1 พื้นที่สีเขียว

รายงานผลการปฏิบัติตามมาตรการป้องกันและแก้ไขผลกระทบสิ่งแวดล้อมและมาตรการติดตามตรวจสอบคุณภาพสิ่งแวดล้อม

โครงการ โรงแรม ศรีพันวา โฮเต็ล

ระยะดำเนินการ ระหว่างเดือนกรกฎาคม - ธันวาคม 2567

ผลการดำเนินการตามมาตรการป้องกันและแก้ไขผลกระทบสิ่งแวดล้อมของโครงการ โรงแรมศรีพันวา โฮเต็ล เฟส 2 ในระยะดำเนินการ แสดงดังตารางที่ 2.1 ตารางที่ 2.1 แบบรายงานผลการปฏิบัติตามมาตรการป้องกัน และแก้ไขผลกระทบสิ่งแวดล้อมของ โครงการ โรงแรมศรีพันวา โฮเต็ล เฟส 2

มาตรการป้องกันและแก้ไขผลกระทบสิ่งแวดล้อม	ผลการปฏิบัติตามมาตรการป้องกันและแก้ไขผลกระทบสิ่งแวดล้อม ช่วงดำเนินการ	ปัญหา อุปสรรค ที่ไม่สามารถปฏิบัติตามมาตรการและแนวทางแก้ไข	อ้างอิง
1. ทรัพยากรทางกายภาพ			
1.1 สภาพภูมิประเทศ ไม่มีมาตรการกำหนด	-	-	-
1.2 ทรัพยากรดินและการเกิดดินถล่ม ไม่มีมาตรการกำหนด	-	-	-
1.3 การเกิดแผ่นดินไหว (1) จัดเส้นทางหนีภัยในบริเวณโครงการ เมื่อเกิดเหตุการณ์ภัยพิบัติขึ้นผู้อาศัยในพื้นที่โครงการก็สามารถอพยพไปยังจุดที่ปลอดภัยได้อย่างรวดเร็วและไม่เกิดการชุมนุม (2) ติดป้ายประชาสัมพันธ์เพื่อให้ความรู้ด้านการปฏิบัติตน กรณีเกิดแผ่นดินไหวแก่ผู้พักอาศัย	<ul style="list-style-type: none"> - โรงแรมจัดเส้นทางหนีไฟพร้อมป้ายเส้นทางอพยพหนีภัยไว้บริเวณทางเดินในอาคาร ซึ่งเป็นเส้นทางเดียวกับเส้นทางอพยพหนีไฟ ที่มองเห็นได้ชัดเจนและสามารถไปยังจุดที่ปลอดภัยได้อย่างรวดเร็วและไม่เกิดการชุมนุม - โรงแรมมีการติดป้ายประชาสัมพันธ์เพื่อให้ความรู้ด้านการปฏิบัติตน กรณีเกิดแผ่นดินไหว บริเวณส่วนกลาง ที่มองเห็นชัดเจน 	-	รูปภาพที่ 2.44 บริเวณพื้นที่จุดรวมพล

รายงานผลการปฏิบัติตามมาตรการป้องกันและแก้ไขผลกระทบสิ่งแวดล้อมและมาตรการติดตามตรวจสอบคุณภาพสิ่งแวดล้อม

โครงการ โรงแรม ศรีพันวา โฮเต็ล

ระยะดำเนินการ ระหว่างเดือนกรกฎาคม - ธันวาคม 2567

ผลการดำเนินการตามมาตรการป้องกันและแก้ไขผลกระทบสิ่งแวดล้อมของโครงการ โรงแรมศรีพันวา โฮเต็ล เฟส 2 ในระยะดำเนินการ แสดงดังตารางที่ 2.1 ตารางที่ 2.1 แบบรายงานผลการปฏิบัติตามมาตรการป้องกัน และแก้ไขผลกระทบสิ่งแวดล้อมของ โครงการ โรงแรมศรีพันวา โฮเต็ล เฟส 2 (ต่อ)

มาตรการป้องกันและแก้ไขผลกระทบสิ่งแวดล้อม	ผลการปฏิบัติตามมาตรการป้องกันและแก้ไขผลกระทบสิ่งแวดล้อม ช่วงดำเนินการ	ปัญหา อุปสรรค ที่ไม่สามารถปฏิบัติตามมาตรการและแนวทางแก้ไข	อ้างอิง
<p>1.3 การเกิดแผ่นดินไหว (ต่อ)</p> <p>(3) จัดทำคู่มือการปฏิบัติตัวเพื่อให้เกิดความปลอดภัย เมื่อเกิดแผ่นดินไหวแก่ผู้อาศัยในโครงการ</p> <p>(4) ติดตามข่าวสารเป็นประจำ เพื่อเตรียมการป้องกันอันตราย</p> <p>(5) เตรียมพร้อมประสานงานกับหน่วยงานที่รับผิดชอบหากเกิดกรณีแผ่นดินไหว ได้แก่ หน่วยงานบรรเทาสาธารณภัย เพื่อให้ความช่วยเหลือผู้อาศัยในการอพยพออกจากอาคารได้ทันทั่วทั้ง</p> <p>(6) จัดให้มีการซ้อมอพยพหนีภัยของผู้พักอาศัยและพนักงาน ไม่โครงการด้วย หรือหากจังหวัดมีคำสั่งให้มีการฝึกซ้อมอพยพหนีภัย พนักงานของโครงการจะต้องเข้าร่วมการฝึกดังกล่าวด้วย เพื่อให้เกิดความเข้าใจและปฏิบัติตามได้ถูกต้องเมื่อเกิดเหตุการณ์จริงขึ้น และให้มีการซักซ้อมอย่างน้อยปีละครั้ง</p>	<p>ผลกระทบสิ่งแวดล้อม ช่วงดำเนินการ</p> <p>- ทางโรงแรมมีคู่มือการปฏิบัติตัวเพื่อให้เกิดความปลอดภัย เมื่อเกิดแผ่นดินไหวแก่ผู้อาศัยในโครงการ และถ้าเกิดเหตุการณ์การสั่นสะเทือน ทางโรงแรมมี Website standby แจ้งเตือน และทางเจ้าหน้าที่ของโรงแรมจะแจ้งข่าวสารเสี่ยงตามสายโดยการวิทยุสื่อสาร หรือโทรศัพท์ให้ทุกคนทราบ พร้อมแนวปฏิบัติเบื้องต้นเกี่ยวกับการปฏิบัติตนเพื่อให้เกิดความปลอดภัยแก่ผู้พักอาศัยในโรงแรมทราบโดยทันที</p> <p>- โรงแรมมีเบอร์ติดต่อไปยังหน่วยงานภายนอกต่างๆ เช่น หน่วยงานท้องถิ่น หน่วยงานบรรเทาสาธารณภัย และโรงพยาบาล เพื่อประสานกรณีฉุกเฉิน รวมทั้งมีการติดตั้งโทรศัพท์ภายในห้องพักเพื่อติดต่อในกรณีเกิดเหตุฉุกเฉิน</p> <p>- โรงแรมมีแผนป้องกันและระงับอัคคีภัย รวมถึงมาตรการประสานงานขอความช่วยเหลือจากหน่วยงานบรรเทาสาธารณภัยนอก เพื่อความสะดวกรวดเร็วเมื่อเกิดเหตุฉุกเฉิน และโรงแรมจัดให้มีการฝึกซ้อมดับเพลิงและอพยพหนีไฟอย่างน้อยปีละ 1 ครั้ง โดยในรอบเดือนกรกฎาคม - ธันวาคม 2567 ทางโครงการได้ดำเนินการซ้อมอพยพหนีไฟ เมื่อวันที่ 4 กันยายน 2567</p>	-	เอกสารแนบที่ 6 แผนป้องกันและระงับอัคคีภัย / สีนามิ
		-	รูปภาพที่ 2.41 โทรศัพท์ติดต่อกองในห้องพัก
		-	รูปภาพที่ 2.54 การซ้อมอพยพหนีไฟ
		-	เอกสารแนบที่ 6 แผนป้องกันและระงับอัคคีภัย / สีนามิ
		-	เอกสารแนบที่ 10 รายงานการซ้อมอพยพหนีไฟ

รายงานผลการปฏิบัติตามมาตรการป้องกันและแก้ไขผลกระทบสิ่งแวดล้อมและมาตรการติดตามตรวจสอบคุณภาพสิ่งแวดล้อม

โครงการ โรงแรม ศรีพันวา โฮเทล

ระยะดำเนินการ ระหว่างเดือนกรกฎาคม - ธันวาคม 2567

ผลการดำเนินการตามมาตรการป้องกันและแก้ไขผลกระทบสิ่งแวดล้อมของโครงการ โรงแรมศรีพันวา โฮเทล เฟส 2 ในระยะดำเนินการ แสดงดังตารางที่ 2.1 ตารางที่ 2.1 แบบรายงานผลการปฏิบัติตามมาตรการป้องกัน และแก้ไขผลกระทบสิ่งแวดล้อมของ โครงการ โรงแรมศรีพันวา โฮเทล เฟส 2 (ต่อ)

มาตรการป้องกันและแก้ไขผลกระทบสิ่งแวดล้อม	ผลการปฏิบัติตามมาตรการป้องกันและแก้ไขผลกระทบสิ่งแวดล้อม ช่วงดำเนินการ	ปัญหา อุปสรรค ที่ไม่สามารถปฏิบัติตามมาตรการและแนวทางแก้ไข	อ้างอิง
<p>1.4 คุณภาพอากาศ</p> <p>(1) ติดป้ายให้ผู้พักอาศัยดับเครื่องยนต์ในกรณีที่ไม่มีการขับเคลื่อน เช่น กรณีที่จอดรถผู้พักอาศัยคนอื่น และลดความเร็วของยานพาหนะภายในโครงการเพื่อลดปัญหาเรื่องฝุ่นฟุ้งกระจาย</p> <p>(2) จำกัดความเร็วของรถภายในโครงการ เพื่อป้องกันการฟุ้งกระจายของฝุ่นบริเวณผิวถนน โดยติดป้ายจำกัดความเร็วหรือทำสัญญาณบนผิวถนน</p> <p>(3) จัดพื้นที่สีเขียวโดยรอบพื้นที่โครงการ รวมทั้งดูแลรักษาและเพิ่มพื้นที่สีเขียวบริเวณพื้นที่ว่าง เพื่อให้ช่วยดูดซับมลสารที่เกิดจากยานพาหนะที่เข้ามาในพื้นที่โครงการ</p>	<p>สิ่งแวดล้อม ช่วงดำเนินการ</p> <p>- โรงแรมมีการติดตั้งป้าย “ป้ายดับเครื่องยนต์ในพื้นที่” จอดรถ ซึ่งสามารถมองเห็นได้ชัดเจน และได้กำชับให้เจ้าหน้าที่ควบคุมดูแลอย่างเคร่งครัด</p> <p>- โรงแรมมีการติดตั้งป้ายจำกัดความเร็วไม่เกิน 20 กม./ชม. ไว้บริเวณที่มองเห็นได้ชัดเจน และได้ติดตั้งสัญญาณ เพื่อควบคุมความเร็วของรถภายในโครงการ เพื่อป้องกันการฟุ้งกระจายของฝุ่นบริเวณผิวถนน และช่วยลดระดับเสียงที่เกิดจากการแล่นของรถยนต์ลดลงไปด้วย</p> <p>- ทางโรงแรมได้จัดให้มีพื้นที่สีเขียว โดยรอบพื้นที่โครงการ ตามที่กำหนดไว้ในมาตรการ เพื่อช่วยลดความร้อน รวมทั้งดูดซับก๊าซคาร์บอนไดออกไซด์ เพื่อช่วยลดอุณหภูมิที่เกิดจากยานพาหนะที่เข้ามาในพื้นที่โครงการ และจัดให้มีคนสวน ดูแลรักษาพื้นที่จัดภูมิทัศน์ภายในโรงแรมให้มีความสวยงามเป็นระเบียบตลอดระยะเวลาดำเนินการ</p>	<p>-</p> <p>-</p>	<p>-</p> <p>รูปภาพที่ 2.35 ป้ายจำกัดความเร็ว 20 กม./ชม.</p> <p>รูปภาพที่ 2.28 พื้นที่สีเขียว</p>

รายงานผลการปฏิบัติตามมาตรการป้องกันและแก้ไขผลกระทบสิ่งแวดล้อมและมาตรการติดตามตรวจสอบคุณภาพสิ่งแวดล้อม

โครงการ โรงแรม ศรีพันวา โฮเต็ล

ระยะดำเนินการ ระหว่างเดือนกรกฎาคม - ธันวาคม 2567

ผลการดำเนินการตามมาตรการป้องกันและแก้ไขผลกระทบสิ่งแวดล้อมของโครงการ โรงแรมศรีพันวา โฮเต็ล เฟส 2 ในระยะดำเนินการ แสดงดังตารางที่ 2.1

ตารางที่ 2.1 แบบรายงานผลการปฏิบัติตามมาตรการป้องกัน และแก้ไขผลกระทบสิ่งแวดล้อมของ โครงการ โรงแรมศรีพันวา โฮเต็ล เฟส 2 (ต่อ)

มาตรการป้องกันและแก้ไขผลกระทบสิ่งแวดล้อม	ผลการปฏิบัติตามมาตรการป้องกันและแก้ไขผลกระทบสิ่งแวดล้อม ช่วงดำเนินการ	ปัญหา อุปสรรค ที่ไม่สามารถปฏิบัติ ตามมาตรการและแนวทางแก้ไข	อ้างอิง
<p>1.5 เสียและความสิ้นเปลือง</p> <p>(1) จำกัดความเร็วของรถยนต์ภายในพื้นที่โครงการให้ไม่เกิน 30 กิโลเมตร/ชั่วโมง</p> <p>(2) ทำป้ายประชาสัมพันธ์ให้ดับเครื่องยนต์เมื่อจอดรถ</p> <p>(3) ปลุกต้นไม้ยืนต้นเป็นรั้วกันเสียงโดยรอบโครงการ</p>	<p>ผลการปฏิบัติตามมาตรการป้องกันและแก้ไขผลกระทบสิ่งแวดล้อม ช่วงดำเนินการ</p> <p>- โรงแรมมีการติดตั้งป้ายจำกัดความเร็วไม่เกิน 20 กม./ชม. ไว้บริเวณที่มองเห็นได้ชัดเจน และได้ติดตั้งสัญญาณ เพื่อควบคุมความเร็วของรถภายในโครงการ เพื่อป้องกันการพังกระเจาของฝุ่นบริเวณผิวถนน และช่วยลดระดับเสียงที่เกิดจากการแล่นของรถยนต์ลดลงไปด้วย</p> <p>- โรงแรมมีการติดตั้งป้าย “ป้ายดับเครื่องยนต์ในพื้นที่ ” จอดรถ ซึ่งสามารถมองเห็นได้ชัดเจน และได้กำชับให้เจ้าหน้าที่ควบคุมดูแลอย่างเคร่งครัด</p> <p>- โครงการได้มีการปลูกไม้ยืนต้นเป็นรั้วกันเสียง โดยรอบโครงการ เพื่อให้เกิดความร่มรื่นเพื่อช่วยลดความร้อน รวมทั้งดูดซับก๊าซคาร์บอนไดออกไซด์ และช่วยลดเสียงที่เกิดจากรถยนต์ของโครงการ</p>	<p>-</p> <p>-</p> <p>-</p>	<p>รูปภาพที่ 2.35 ป้ายจำกัดความเร็ว 20 กม./ชม.</p> <p>-</p> <p>รูปภาพที่ 2.28 รั้วที่สีเขียว</p>

รายงานผลการปฏิบัติตามมาตรการป้องกันและแก้ไขผลกระทบสิ่งแวดล้อมและมาตรการติดตามตรวจสอบคุณภาพสิ่งแวดล้อม

โครงการ โรงแรม ศรีพันวา โฮเต็ล

ระยะดำเนินการ ระหว่างเดือนกรกฎาคม - ธันวาคม 2567

ผลการดำเนินการตามมาตรการป้องกันและแก้ไขผลกระทบสิ่งแวดล้อมของโครงการ โรงแรมศรีพันวา โฮเต็ล เฟส 2 ในระยะดำเนินการ แสดงดังตารางที่ 2.1 ตารางที่ 2.1 แบบรายงานผลการปฏิบัติตามมาตรการป้องกัน และแก้ไขผลกระทบสิ่งแวดล้อมของ โครงการ โรงแรมศรีพันวา โฮเต็ล เฟส 2 (ต่อ)

มาตรการป้องกันและแก้ไขผลกระทบสิ่งแวดล้อม	ผลการปฏิบัติตามมาตรการป้องกันและแก้ไขผลกระทบสิ่งแวดล้อม ช่วงดำเนินการ	ปัญหา อุปสรรค ที่ไม่สามารถปฏิบัติตามมาตรการและแนวทางแก้ไข	อ้างอิง
2. ทรัพยากรชีวภาพ			
2.1 นิเวศวิทยาทางบก			
ไม่มีมาตรการกำหนด	-	-	-
2.2 นิเวศวิทยาทางน้ำ			
ไม่มีมาตรการกำหนด	-	-	-
3. คุณค่าการใช้ประโยชน์ของมนุษย์			
3.1 การใช้ประโยชน์ที่ดิน			
3.1.1 การใช้ประโยชน์ที่ดินในปัจจุบัน			
ไม่มีมาตรการกำหนด	-	-	-
3.1.2 การใช้ประโยชน์ที่ดินตามผังเมืองรวม จังหวัดภูเก็ต พ.ศ. 2554 และฉบับที่ 4 พ.ศ. 2558			
ไม่มีมาตรการกำหนด	-	-	-

ผลการดำเนินการตามมาตรการป้องกันและแก้ไขผลกระทบสิ่งแวดล้อมของโครงการ โรงพยาบาล โยเดีย เฟส 2 ในระยะดำเนินการ แสดงดังตารางที่ 2.1 ตารางที่ 2.1 แบบรายงานผลการปฏิบัติตามมาตรการป้องกัน และแก้ไขผลกระทบสิ่งแวดล้อมของ โครงการ โรงพยาบาล โยเดีย เฟส 2 (ต่อ)

มาตรการป้องกันและแก้ไขผลกระทบสิ่งแวดล้อม	ผลการปฏิบัติตามมาตรการป้องกันและแก้ไขผลกระทบสิ่งแวดล้อม ช่วงดำเนินการ	ปัญหา อุปสรรค ที่ไม่สามารถปฏิบัติ ตามมาตรการและแนวทางแก้ไข	อ้างอิง
3.2 การคมนาคมขนส่ง (1) จัดให้มีระบบการจราจรที่ปลอดภัย โดยติดตั้งป้ายแสดงทิศทางเดินรถเข้า-ออกภายในพื้นที่โครงการ	- โรงพยาบาลศรีพินาที่รักษาความปลอดภัยตั้งแต่ทางเข้าของโรงพยาบาล ซึ่งคอยสอบถามข้อมูลบุคคลและสถานที่ต้องการติดต่อ แล้วใช้วิทยุสื่อสารเพื่อแจ้งแก่เจ้าหน้าที่ประจำแต่ละจุดบนเส้นทางเดินรถ เพื่อให้ผู้มาติดต่อสามารถดูสัญญาณมือบอกทางไปยังพื้นที่โรงแรมได้ สำหรับพนักงานของโรงพยาบาลได้มีนโยบายเตือนด้านการขับซึ่รด้วยความปลอดภัยระหว่าง เพื่อป้องกันอุบัติเหตุในโรงแรม	-	รูปภาพที่ 2.31 เจ้าหน้าที่รักษาความปลอดภัย
(2) ติดตั้งป้ายจำกัดความเร็วภายในพื้นที่โครงการ	- โรงพยาบาลศรีพินาที่จำกัดความเร็วไม่เกิน 20 กม./ชม.ไว้บริเวณที่มองเห็นได้ชัดเจน และได้ติดตั้งสัญญาณ เพื่อควบคุมความเร็วของรถภายในโครงการ เพื่อป้องกันการฟุ้งกระจายของฝุ่นบริเวณผิวถนน และช่วยลดระดับเสียงที่เกิดจากการแล่นของรถยนต์ลงไปด้วย	-	รูปภาพที่ 2.35 ป้ายจำกัดความเร็ว 20 กม./ชม.
(3) ควบคุมการจราจรบริเวณทางเข้า-ออกพื้นที่โครงการ โดยจัดให้เจ้าหน้าที่รักษาความปลอดภัยควบคุมดูแลและตรวจรถเข้า-ออกตลอดเวลา	- โรงพยาบาลศรีพินาที่เจ้าหน้าที่รักษาความปลอดภัยคอยควบคุมดูแลการจราจรตั้งแต่ทางเข้า-ออกเป็นกะ ตลอด 24 ชั่วโมง	-	รูปภาพที่ 2.31 เจ้าหน้าที่รักษาความปลอดภัย

รายงานผลการปฏิบัติตามมาตรการป้องกันและแก้ไขผลกระทบสิ่งแวดล้อมและมาตรการติดตามตรวจสอบคุณภาพสิ่งแวดล้อม

โครงการ โรงแรม ศรีพันวา โฮเต็ล

ระยะดำเนินการ ระหว่างเดือนกรกฎาคม - ธันวาคม 2567

ผลการดำเนินการตามมาตรการป้องกันและแก้ไขผลกระทบสิ่งแวดล้อมของโครงการ โรงแรมศรีพันวา โฮเต็ล เฟส 2 ในระยะดำเนินการ แสดงดังตารางที่ 2.1 ตารางที่ 2.1 แบบรายงานผลการปฏิบัติตามมาตรการป้องกัน และแก้ไขผลกระทบสิ่งแวดล้อมของ โครงการ โรงแรมศรีพันวา โฮเต็ล เฟส 2 (ต่อ)

มาตรการป้องกันและแก้ไขผลกระทบสิ่งแวดล้อม	ผลการปฏิบัติตามมาตรการป้องกันและแก้ไขผลกระทบสิ่งแวดล้อม ช่วงดำเนินการ	ปัญหา อุปสรรค ที่ไม่สามารถปฏิบัติตามมาตรการและแนวทางแก้ไข	อ้างอิง
<p>3.2 การคมนาคมขนส่ง (ต่อ)</p> <p>(4) จัดให้มีระบบไฟฟ้าส่องสว่าง บริเวณทางเข้า - ออก โครงการ และทางจราจรให้เพียงพอ</p> <p>(5) โครงการจัดให้มีที่จอดรถยนต์จำนวน 1 คัน ซึ่งเป็นไปตาม กฎกระทรวง ฉบับที่ 7 (พ.ศ.2517) และเพียงพอต่อผู้พักอาศัยและการให้บริการต่างๆ เพื่อเป็นการป้องกันไม่ให้เกิดของผู้พักอาศัยในโครงการจอดรถก็ดขวางเส้นทางจราจร</p> <p>(6) ห้ามจอดรถทุกชนิดบริเวณทางเข้าออกโครงการบนถนนสาธารณะ และบริเวณให้ล่ทาง</p> <p>(7) จัดตั้งป้ายโครงการ ลูกศรแสดงทิศทางบริเวณเข้า-ออก โครงการ ที่สามารถมองเห็นได้อย่างชัดเจน และใน ระยะทางที่จะชะลอได้ทันก่อนเข้าสู่โครงการได้อย่างปลอดภัย</p>	<p>- โรงแรมมีการติดตั้งระบบไฟฟ้าส่องสว่างบริเวณทางเข้า-ออกโรงแรม หากมีการชำรุด ทำการซ่อมแซมหรือปรับเปลี่ยนใหม่โดยทันที</p> <p>- ทางโรงแรมจัดให้มีที่จอดรถ จำนวน 16 คัน ซึ่งเป็นไปตามกฎกระทรวง ฉบับที่ 7 (พ.ศ.2517) และฉบับที่ 64 (พ.ศ. 2555) และเพียงพอต่อผู้พักอาศัย และทางโรงแรมจัดให้มีบริการรับส่งสำหรับผู้เข้าพักในโรงแรม</p> <p>- โรงแรมจัดให้มีเจ้าหน้าที่รักษาความปลอดภัยคอยควบคุมดูแลการจราจรตั้งแต่ทางเข้า-ออกเป็นกะ ตลอด 24 ชั่วโมง</p> <p>- โรงแรมได้ติดตั้งป้ายโครงการในระยะเวลาที่สามารถชะลอรถได้ทันก่อนเข้าสู่โครงการได้อย่างปลอดภัย และสามารถมองเห็นได้ชัดเจน</p>	<p>-</p> <p>-</p> <p>-</p> <p>-</p>	<p>รูปภาพที่ 2.36 ไฟฟ้าส่องสว่างทางเข้า-ออกโครงการ</p> <p>รูปภาพที่ 2.33 ลานจอดรถ</p> <p>รูปภาพที่ 2.31 เจ้าหน้าที่รักษาความปลอดภัย</p> <p>รูปภาพที่ 2.32 ป้ายโครงการ</p>

ผลการดำเนินการตามมาตรการป้องกันและแก้ไขผลกระทบสิ่งแวดล้อมของโครงการ โรงแรมศรีพันวา โฮเต็ล เฟส 2 ในระยะดำเนินการ แสดงดังตารางที่ 2.1 ตารางที่ 2.1 แบบรายงานผลการปฏิบัติตามมาตรการป้องกัน และแก้ไขผลกระทบสิ่งแวดล้อมของ โครงการ โรงแรมศรีพันวา โฮเต็ล เฟส 2 (ต่อ)

มาตรการป้องกันและแก้ไขผลกระทบสิ่งแวดล้อม	ผลการปฏิบัติตามมาตรการป้องกันและแก้ไขผลกระทบสิ่งแวดล้อม ช่วงดำเนินการ	ปัญหา อุปสรรค ที่ไม่สามารถปฏิบัติตามมาตรการและแนวทางแก้ไข	อ้างอิง
3.3 การใช้น้ำ (1) ถึงเก็บน้ำได้ดิน ปริมาตร 16 ลูกบาศก์เมตร จำนวน 1 ถึงโครงการสามารถสำรองน้ำไว้ใช้ได้ประมาณ 3 วัน (2) จัดให้มีเจ้าหน้าที่คอยดูแลล้างทำความสะอาดถังน้ำใต้ดิน และถังเก็บน้ำสำรองเป็นประจำทุก ๆ 6 เดือน (3) มีการรณรงค์ให้ร่วมกันประหยัดน้ำ และเลือกใช้สุขภัณฑ์ประหยัดน้ำ (4) ตรวจสอบการแจกจ่ายน้ำและเส้นท่อให้อยู่ในสภาพดีอยู่เสมอ หากพบชำรุดให้แก้ไขทันที นอกจากนี้โครงการจะหมั่นตรวจสอบระบบท่อน้ำ รวมถึงเครื่องสุขภัณฑ์ที่อาจจะชำรุด จนเป็นเหตุให้น้ำประปารั่วไหลได้ง่าย	- โรงแรมมีถังเก็บน้ำที่ผ่านการปรับปรุงคุณภาพน้ำแล้ว และ ได้มีการสำรองน้ำโดยการซื้อน้ำจากบริษัทเอกชน เพื่อให้สามารถมีน้ำใช้ภายในโรงแรมอย่างเพียงพอ - โรงแรมมีเจ้าหน้าที่ คอยตรวจสอบและล้างทำความสะอาดถังเก็บน้ำใช้ เป็นประจำ ทุกๆ 6 เดือน - ทางโรงแรมได้มีการเลือกใช้สุขภัณฑ์ที่ประหยัดน้ำหรืออุปกรณ์ที่มีประสิทธิภาพสูง ตามที่กำหนดในมาตรการ - โรงแรมมีเจ้าหน้าที่แผนกช่างคอยตรวจสอบการชำรุดของระบบการแจกจ่ายน้ำและเส้นท่อ ให้อยู่ในสภาพดีเสมอตลอดระยะเวลาดำเนินการ หากพบการชำรุดทางเจ้าหน้าที่จะดำเนินการซ่อมแซมโดยทันที	-	รูปภาพที่ 2.37 ถังเก็บน้ำใช้ เอกสารแนบที่ 9 ระบบ สาธารณูปโภค - รูปภาพที่ 2.38 สุขภัณฑ์ที่ ประหยัดน้ำ รูปภาพที่ 2.40 การตรวจเช็ค เส้นท่อน้ำใช้/ระบบการจ่ายน้ำ

รายงานผลการปฏิบัติตามมาตรการป้องกันและแก้ไขผลกระทบสิ่งแวดล้อมและมาตรการติดตามตรวจสอบคุณภาพสิ่งแวดล้อม

โครงการ โรงแรม ศรีพันวา โฮเต็ล

ระยะดำเนินการ ระหว่างเดือนกรกฎาคม - ธันวาคม 2567

ผลการดำเนินการตามมาตรการป้องกันและแก้ไขผลกระทบสิ่งแวดล้อมของโครงการ โรงแรมศรีพันวา โฮเต็ล เฟส 2 ในระยะดำเนินการ แสดงดังตารางที่ 2.1 ตารางที่ 2.1 แบบรายงานผลการปฏิบัติตามมาตรการป้องกัน และแก้ไขผลกระทบสิ่งแวดล้อมของ โครงการ โรงแรมศรีพันวา โฮเต็ล เฟส 2 (ต่อ)

มาตรการป้องกันและแก้ไขผลกระทบสิ่งแวดล้อม	ผลการปฏิบัติตามมาตรการป้องกันและแก้ไขผลกระทบสิ่งแวดล้อม ช่วงดำเนินการ	ปัญหา อุปสรรค ที่ไม่สามารถปฏิบัติ ตามมาตรการและแนวทางแก้ไข	อ้างอิง
<p>3.4 การระบายน้ำและการป้องกันน้ำท่วม</p> <p>(1) จัดให้มีบ่อหน่วงน้ำของโครงการ มีปริมาตร 135 ลูกบาศก์ เมตร จำนวน 1 บ่อ บริเวณด้านทิศตะวันตกของโครงการ เพื่อหน่วงน้ำฝนไว้ในโครงการ</p> <p>(2) เลือกใช้เครื่องสูบน้ำที่มีอัตราการระบายน้ำไม่เกิน 0.0152 ลูกบาศก์เมตร/วินาที ซึ่งมีค่าเท่ากับอัตราการระบายน้ำในท้อง มีโครงการ</p> <p>(3) ออกแบบให้มีบ่อพักน้ำ และติดตั้งตะแกรงดักมูลฝอย บริเวณจุดระบายน้ำออกจากท่อระบายน้ำของโครงการ</p> <p>(4) จัดให้ชุดลอกตะกอนในรางระบาย ท่อระบายน้ำ รวมถึงบ่อพักน้ำอย่างสม่ำเสมอ เพื่อให้การระบายน้ำในพื้นที่โครงการ มีประสิทธิภาพตลอดเวลา</p> <p>(5) จัดเจ้าหน้าที่คอยตรวจสอบดูแลรวบรวมระบบระบายน้ำ ของโครงการเป็นประจำ โดยเฉพาะช่วงฤดูฝน หากพบว่า ชำรุดต้องแก้ไขทันที</p>	<p>ผลการปฏิบัติตามมาตรการป้องกันและแก้ไขผลกระทบสิ่งแวดล้อม ช่วงดำเนินการ</p> <p>- โรงแรมมีบ่อหน่วงน้ำ ปริมาตรตามที่กำหนด บริเวณด้าน ทิศตะวันตกของโครงการ เพื่อหน่วงน้ำฝนไว้ในโครงการก่อน ระบายน้ำออกสู่ทางระบายน้ำสาธารณะ พร้อมออกแบบ ให้มีบ่อพักน้ำ และติดตั้งตะแกรงดักมูลฝอย บริเวณจุด ระบายน้ำก่อนระบายออกสู่ทางระบายน้ำอย่างสม่ำเสมอ</p> <p>-สำหรับระบบบำบัดน้ำเสียเบื้องต้นของโรงแรม น้ำที่ผ่านการ บำบัดและจะระบายออกสู่บ่อพักน้ำและซึมลงดินในบริเวณ โรงแรม</p> <p>- โรงแรมมีเจ้าหน้าที่แผนกช่างคอยตรวจสอบสิ่งอุดตัน ขวางทางไหลของน้ำในรางระบายน้ำและภายในบ่อพักน้ำ และทำความสะอาดเป็นประจำ หรือตามความเหมาะสม</p> <p>- โรงแรมมีเจ้าหน้าที่แผนที่แผนกช่างคอยตรวจสอบดูแลระบบ รวบรวมระบายน้ำเป็นประจำ โดยเฉพาะช่วงฤดูฝน หากพบว การชำรุดจะดำเนินการแก้ไขโดยทันที</p>	<p>-</p> <p>-</p> <p>-</p> <p>-</p>	<p>รูปภาพที่ 2.54 บ่อหน่วงน้ำและ บ่อพักน้ำ</p> <p>รูปภาพที่ 2.16 รางระบายน้ำ และการทำความสะอาด</p>

รายงานผลการปฏิบัติงานตามมาตรการป้องกันและแก้ไขผลกระทบสิ่งแวดล้อมและมาตรการติดตามตรวจสอบคุณภาพสิ่งแวดล้อม

โครงการ โรงแรม ศรีพันวา โฮเต็ล

ระยะดำเนินการ ระหว่างเดือนกรกฎาคม - ธันวาคม 2567

ผลการดำเนินการตามมาตรการป้องกันและแก้ไขผลกระทบสิ่งแวดล้อมของโครงการ โรงแรมศรีพันวา โฮเต็ล เฟส 2 ในระยะดำเนินการ แสดงดังตารางที่ 2.1 ตารางที่ 2.1 แบบรายงานผลการปฏิบัติงานตามมาตรการป้องกัน และแก้ไขผลกระทบสิ่งแวดล้อมของ โครงการ โรงแรมศรีพันวา โฮเต็ล เฟส 2 (ต่อ)

มาตรการป้องกันและแก้ไขผลกระทบสิ่งแวดล้อม	ผลการปฏิบัติตามมาตรการป้องกันและแก้ไขผลกระทบสิ่งแวดล้อม ช่วงดำเนินการ	ปัญหา อุปสรรค ที่ไม่สามารถปฏิบัติตาม มาตรการและแนวทางแก้ไข	อ้างอิง
<p>3.5 การจัดการน้ำเสีย</p> <p>(1) โครงการบำบัดน้ำเสียทั้งหมดจากทุกกิจกรรมของโครงการ รวมถึงน้ำเสียจากห้องพักมูลฝอยรวม ด้วยถังบำบัดน้ำเสีย แบบเติมอากาศชนิดที่มีตัวกลางยึดเกาะ จำนวน 2 ถัง ที่สามารถรองรับน้ำเสียได้ 3 ลูกบาศก์เมตร เพื่อให้มีคุณภาพ ตามเกณฑ์มาตรฐานควบคุมการระบายน้ำทิ้งจากอาคาร ประเภท ค ก่อนรวบรวมลงสู่ท่อระบายน้ำก่อนระบาย ไปสู่ท่อระบายลงสู่ท่อระบายน้ำของโครงการก่อนระบาย ลงสู่รางระบายน้ำ และเข้าสู่รางระบายน้ำส่วนกลางของ โครงการศรีพันวาต่อไป</p> <p>(2) ปลุกต้นไม้โดยรอบโครงการ โดยเป็นไม้ยืนต้นประมาณ 6 ต้น เพื่อช่วยในการดูดซับปริมาณก๊าซที่เกิดขึ้นจากระบบ บำบัดน้ำเสียได้</p>	<p>สิ่งแวดล้อม ช่างดำเนินการ</p> <p>- โรงแรมจัดทำระบบบำบัดน้ำเสียชนิดสำเร็จรูป จำนวน 2 ชุด และถังตกตะกอน จำนวน 1 ชุด เพื่อบำบัดน้ำทิ้งที่มี คุณภาพตามเกณฑ์มาตรฐาน สำหรับน้ำที่ผ่านการบำบัด แล้วจะเข้าสู่ท่อพักน้ำ และมีการติดตั้งถังแก๊สถังมูลฝอย บริเวณจุดระบายน้ำก่อนระบายออกสู่ทางระบายน้ำ สาธารณะ ทั้งนี้ทางโรงแรมมีการจัดเก็บสถิติปริมาณการใช้ไฟฟ้าที่ใช้ในระบบบำบัดน้ำเสียทุกเดือน และสรุปผล รายงานสถิติและข้อมูลที่เกิดขึ้นจากแหล่งกำเนิดมลพิษฯ (แบบ ทส.1 และแบบ ทส.2) ส่งให้เทศบาลตำบลลือชัย ทุก เดือน</p> <p>- โรงแรมได้ปลูกไม้ยืนต้นโดยรอบโรงแรม เพื่อช่วยในการ ดูดซับปริมาณก๊าซที่เกิดขึ้นจากระบบบำบัดน้ำเสีย</p>	-	<p>รูปภาพที่ 2.42 ระบบบำบัดน้ำเสีย</p> <p>เอกสารแนบที่ 4 ผลการติดตาม ตรวจสอบคุณภาพสิ่งแวดล้อมและ แบบบันทึก ทส1 ทส2</p>
		-	<p>รูปภาพที่ 2.28 พื้นที่สีเขียว</p>

รายงานผลการปฏิบัติตามมาตรการป้องกันและแก้ไขผลกระทบสิ่งแวดล้อมและมาตรการติดตามตรวจสอบคุณภาพสิ่งแวดล้อม

โครงการ โรงแรม ศรีพันวา โฮเต็ล

ระยะดำเนินการ ระหว่างเดือนกรกฎาคม - ธันวาคม 2567

ผลการดำเนินการตามมาตรการป้องกันและแก้ไขผลกระทบสิ่งแวดล้อมของโครงการ โรงแรมศรีพันวา โฮเต็ล เฟส 2 ในระยะดำเนินการ แสดงดังตารางที่ 2.1 ตารางที่ 2.1 แบบรายงานผลการปฏิบัติตามมาตรการป้องกัน และแก้ไขผลกระทบสิ่งแวดล้อมของ โครงการ โรงแรมศรีพันวา โฮเต็ล เฟส 2 (ต่อ)

มาตรการป้องกันและแก้ไขผลกระทบสิ่งแวดล้อม	ผลการปฏิบัติตามมาตรการป้องกันและแก้ไขผลกระทบสิ่งแวดล้อม ช่วงดำเนินการ	ปัญหา อุปสรรค ที่ไม่สามารถปฏิบัติตามมาตรการและแนวทางแก้ไข	อ้างอิง
<p>3.5 การจัดการน้ำเสีย (ต่อ)</p> <p>(3) ติดตั้งมิเตอร์ระบบบำบัดน้ำเสียแยกจากระบบไฟฟ้าส่วนอื่น เพื่อตรวจสอบและควบคุมให้มีการเดินระบบบำบัดน้ำเสียตลอดเวลา</p> <p>(4) จัดให้มีพนักงานดูแลถังดักไขมันรวม โดยถังไขมันออกตามความจำเป็นทุกสัปดาห์ นอกจากนี้ถังดักไขมันทุก 6 เดือน เพื่อให้การทำงานของถังดักไขมันมีประสิทธิภาพ โดยหากไขมันที่ตกค้างจัดจะนำไปตากแห้ง ก่อนรวบรวมให้เทศบาลตำบลริชิตเก็บขนไปกำจัดต่อไป</p> <p>(5) จัดให้มีการตรวจสอบและบำรุงรักษาระบบบำบัดน้ำเสีย เพื่อให้มีประสิทธิภาพในการบำบัดน้ำเสียเป็นไปตามที่ออกแบบไว้อยู่เสมอ รวมทั้งจัดให้มีการอบรมหรือให้ความรู้เกี่ยวกับระบบบำบัดน้ำเสียแก่เจ้าพนักงานที่ดูแลรับผิดชอบระบบบำบัดน้ำเสีย</p> <p>(6) จัดให้มีเจ้าหน้าที่ที่มีความรู้ความชำนาญในการบำบัดน้ำเสีย ดูแลระบบบำบัดน้ำเสียภายในโครงการ</p> <p>(7) ทำการสูบน้ำขยะจากถังเก็บขยะกองอย่างสม่ำเสมอ โดยติดต่อบริษัทผู้ให้บริการของเทศบาลตำบลริชิตให้เข้ามาดำเนินการ</p>	<p>ผลการปฏิบัติตามมาตรการป้องกันและแก้ไขผลกระทบสิ่งแวดล้อม ช่วงดำเนินการ</p> <p>- การติดตั้งมิเตอร์ไฟฟ้าของระบบบำบัดน้ำเสียของโรงแรม ไม่ได้แยกจากระบบไฟฟ้าส่วนอื่น ซึ่งจะใช้ไฟฟ้ารวมกับส่วนอื่นเพื่อควบคุมให้มีการเดินระบบบำบัดน้ำเสียตลอดเวลา</p> <p>- ทางโรงแรมมีเจ้าหน้าที่ดูแลถังดักไขมันในแต่ละห้องพัก เพื่อให้การทำงานของถังดักไขมันมีประสิทธิภาพ</p> <p>- โรงแรมจัดให้มีเจ้าหน้าที่แผนกช่างของโรงแรมเป็นผู้รับผิดชอบดูแลและบำรุงรักษาระบบบำบัดน้ำเสียเป็นประจำและสรุปผลรายงานสถิติและข้อมูลที่เกี่ยวข้องจากแหล่งกำเนิดมลพิษฯ (แบบ ทส.1 และแบบ ทส.2) ส่งให้เทศบาลตำบลริชิต ทุกเดือน</p> <p>- โรงแรมทำการสูบน้ำขยะกอง/ไขมัน จากถัง เป็นประจำหรือตามความเหมาะสม โดยติดต่อบริษัทผู้ให้บริการของเอกชนให้เข้ามาดำเนินการ โครงการได้ทำการสูบน้ำขยะกองล่าสุดเมื่อวันที่ 4 มิถุนายน 2567</p>	<p>-</p> <p>-</p> <p>-</p>	<p>-</p> <p>เอกสารแนบที่ 4 ผลการติดตามตรวจสอบคุณภาพสิ่งแวดล้อมและแบบบันทึก ทส.1 ทส.2</p> <p>เอกสารแนบที่ 8 ใบเสร็จการสูบน้ำขยะกอง/ไขมัน</p>

รายงานผลการปฏิบัติตามมาตรการป้องกันและแก้ไขผลกระทบสิ่งแวดล้อมและมาตรการติดตามตรวจสอบคุณภาพสิ่งแวดล้อม

โครงการ โรงแรม ศรีพินา โอเต็ล

ระยะดำเนินการ ระหว่างเดือนกรกฎาคม - ธันวาคม 2567

ผลการดำเนินการตามมาตรการป้องกันและแก้ไขผลกระทบสิ่งแวดล้อมของโครงการ โรงแรมศรีพินา โอเต็ล เฟส 2 ในระยะดำเนินการ แสดงดังตารางที่ 2.1

ตารางที่ 2.1 แบบรายงานผลการปฏิบัติตามมาตรการป้องกัน และแก้ไขผลกระทบสิ่งแวดล้อมของ โครงการ โรงแรมศรีพินา โอเต็ล เฟส 2 (ต่อ)

มาตรการป้องกันและแก้ไขผลกระทบสิ่งแวดล้อม	ผลการปฏิบัติตามมาตรการป้องกันและแก้ไขผลกระทบสิ่งแวดล้อม ช่วงดำเนินการ	ปัญหา อุปสรรค ที่ไม่สามารถปฏิบัติตามมาตรการและแนวทางแก้ไข	อ้างอิง
<p>3.6 การจัดการขยะมูลฝอย</p> <p>(1) ห้องพักขยะรวมของโครงการ ปังออกเป็น 3 ห้อง เพื่อรองรับขยะเปียก ขยะแห้ง/ขยะรีไซเคิล และขยะอันตราย รอรับได้นาน 21 วัน โดยจะจ้างหน่วยงานเอกชนที่ได้รับอนุญาตดำเนินการจากเทศบาลวิจิตรให้ดำเนินการเก็บขยะต่อไป</p> <p>(2) กวดขันให้พนักงานทำความสะอาดประจำโครงการรวบรวมขยะมูลฝอยภายในห้องพักขยะ อย่างน้อยวันละ 1 ครั้ง บรรจุลงในถุงขยะพร้อมมัดปากถุงให้เรียบร้อย ก่อนนำไปรวบรวมไว้ที่อาคารห้องพักขยะรวมของโครงการ</p> <p>(3) ทำความสะอาดห้องพักขยะรวมทุกครั้งหลังจากรถมาเก็บขยะ เพื่อป้องกันกลิ่นรบกวน และน้ำเสียที่เกิดจากการทำความสะอาดห้องพักขยะรวมจะรวบรวมเข้าสู่ระบบบำบัดน้ำเสียสำเร็จรูปของโครงการเพื่อทำการบำบัดต่อไป</p>	<p>ผลการปฏิบัติตามมาตรการป้องกันและแก้ไขผลกระทบสิ่งแวดล้อม ช่วงดำเนินการ</p> <p>- โรงแรมจัดใหม่ถึงรองรับขยะมูลฝอยไว้ในห้องพักทุกห้อง ห้องพัก พื้นที่ส่วนกลาง เป็นต้น ซึ่งสามารถรองรับขยะได้อย่างเพียงพอ โดยมีแม่บ้านทำหน้าที่รวบรวมมูลฝอยจากพื้นที่ส่วนต่างๆ ของโรงแรม บรรจุลงในถุงขยะพร้อมมัดปากถุงให้เรียบร้อยก่อนนำไปรวบรวมที่จุดพักขยะรวมของโรงแรมทุกวัน</p> <p>- สำหรับจุดพักรวมขยะของโรงแรม จะมีเจ้าหน้าที่รับผิดชอบของโรงแรมทำการขนขยะแต่ละประเภทไปยังโรงคัดแยกขยะของโรงแรม เพื่อทำการจัดการขยะแต่ละประเภท ได้แก่ ขยะทั่วไป และขยะอันตรายส่งกำจัดไปยังเทศบาลนครภูเก็ต</p> <p>- ทางโรงแรมมอบหมายให้แม่บ้าน ตรวจดูเลความสะอาดบริเวณห้องพักขยะรวม ทุกครั้งที่มีการเก็บขน เพื่อป้องกันมูลฝอยตกหล่น ป้องกันกลิ่นรบกวน และเพื่อความสะอาดเรียบร้อย</p>	<p>-</p> <p>-</p> <p>-</p>	<p>รูปภาพที่ 2.48 ถึงขยะมูลฝอยในพื้นที่ต่างๆ ของโรงแรม</p> <p>รูปภาพที่ 2.45 โรงคัดแยกขยะ</p> <p>รูปภาพที่ 2.47 จุดทำปุ๋ยหมักชีวภาพของโรงแรม</p> <p>เอกสารแนบที่ 7 ใบเสร็จมูลฝอย</p> <p>รูปภาพที่ 2.50 การทำความสะอาดห้องพักขยะรวมและถึงขยะ</p>

รายงานผลการปฏิบัติตามมาตรการป้องกันและแก้ไขผลกระทบสิ่งแวดล้อมและมาตรการติดตามตรวจสอบคุณภาพสิ่งแวดล้อม

โครงการ โรงแรม ศรีพินา โอเดิ้ล

ระยะดำเนินการ ระหว่างเดือนกรกฎาคม - ธันวาคม 2567

ผลการดำเนินการตามมาตรการป้องกันและแก้ไขผลกระทบสิ่งแวดล้อมของโครงการ โรงแรมศรีพินา โอเดิ้ล เฟส 2 ในระยะดำเนินการ แสดงดังตารางที่ 2.1 ตารางที่ 2.1 แบบรายงานผลการปฏิบัติตามมาตรการป้องกัน และแก้ไขผลกระทบสิ่งแวดล้อมของ โครงการ โรงแรมศรีพินา โอเดิ้ล เฟส 2 (ต่อ)

มาตรการป้องกันและแก้ไขผลกระทบสิ่งแวดล้อม	ผลการปฏิบัติตามมาตรการป้องกันและแก้ไขผลกระทบสิ่งแวดล้อม ช่วงดำเนินการ	ปัญหา อุปสรรค ที่ไม่สามารถปฏิบัติ ตามมาตรการและแนวทางแก้ไข	อ้างอิง
<p>3.6 การจัดการขยะมูลฝอย</p> <p>(4) การเก็บแยกขยะเปียก ขยะแห้งให้กระทำตรงแหล่งเก็บขยะ ไม่ควรให้เก็บรวบรวมและนำมาแยกภายหลัง</p> <p>(5) รณรงค์ให้ผู้เข้าพักทิ้งขยะลงถังรับมูลฝอยที่ทางโครงการ จัดเตรียมให้เท่านั้น โดยแยกเป็นขยะเปียก ขยะแห้ง ขยะรีไซเคิล และขยะอันตราย</p>	<p>- ทางโรงแรมมีแม่บ้านคอยรวบรวมขยะทั้งหมดภายในโรงแรม โดยกำหนดให้แม่บ้านเก็บขยะแยกขยะเปียก-ขยะแห้ง รวมทั้งขยะรีไซเคิล ทันทีในแต่ละวันก่อนที่จะนำไปรวบรวมยังจุดพักขยะของโรงแรม</p> <p>- โรงแรมมีการติดป้ายรณรงค์ให้ผู้เข้าพักทิ้งขยะลงถังรับมูลฝอยที่ทางโครงการ จัดเตรียมให้เท่านั้น ที่มองเห็นได้ชัดเจน โดยมีการเตรียมถังขยะไว้ในห้องพักทุกห้องพัก</p>	-	-
<p>3.7 ไฟฟ้า</p> <p>(1) ติดตั้ง Circuit Breaker : CB ด้านแรงดันต่ำ ซึ่งทำหน้าที่ตัดกระแสไฟฟ้าที่มีค่าสูงจากการลวลจรได้</p> <p>(2) เปิดไฟส่วนกลางระหว่าง เวลา 18.00-06.00 น.</p>	<p>- โรงแรมมีการติดตั้งหม้อแปลงไฟฟ้า เป็นไปตามข้อกำหนด ตามมาตรฐานการติดตั้งไฟฟ้าสำหรับประเทศไทย พ.ศ. 2545</p> <p>- ทางโรงแรมมีการกำหนดระยะเวลาการเปิดไฟฟ้า ส่วนกลาง ตามมาตรการกำหนด โดยการตั้งเวลาอัตโนมัติ (Timer)</p>	-	<p>รูปภาพที่ 2.51 Circuit Breaker ของโรงแรม</p> <p>-</p>

รายงานผลการปฏิบัติตามมาตรการป้องกันและแก้ไขผลกระทบสิ่งแวดล้อมและมาตรการติดตามตรวจสอบคุณภาพสิ่งแวดล้อม

โครงการ โรงแรม ศรีพันวา โฮเต็ล

ระยะดำเนินการ ระหว่างเดือนกรกฎาคม - ธันวาคม 2567

ผลการดำเนินการตามมาตรการป้องกันและแก้ไขผลกระทบสิ่งแวดล้อมของโครงการ โรงแรมศรีพันวา โฮเต็ล เฟส 2 ในระยะดำเนินการ แสดงดังตารางที่ 2.1 ตารางที่ 2.1 แบบรายงานผลการปฏิบัติตามมาตรการป้องกัน และแก้ไขผลกระทบสิ่งแวดล้อมของ โครงการ โรงแรมศรีพันวา โฮเต็ล เฟส 2 (ต่อ)

มาตรการป้องกันและแก้ไขผลกระทบสิ่งแวดล้อม	ผลการปฏิบัติตามมาตรการป้องกันและแก้ไขผลกระทบสิ่งแวดล้อม ช่วงดำเนินการ	ปัญหา อุปสรรค ที่ไม่สามารถปฏิบัติตามมาตรการและแนวทางแก้ไข	อ้างอิง
<p>3.7 ไฟฟ้า (ต่อ)</p> <p>(3) เลือกใช้ไฟฟ้าส่องสว่างและอุปกรณ์ไฟฟ้าต่างๆ ส่วนกลาง แบบประหยัดพลังงาน และดูแลเรื่องการเปิดไฟส่องสว่าง เวลากลางคืนไม่ให้รบกวนผู้ที่อยู่อาศัยใกล้เคียง</p> <p>(4) บำรุงรักษาอุปกรณ์ระบบไฟฟ้าส่วนกลางเพื่อรักษาระดับการใช้ไฟฟ้าให้ต่ำ</p> <p>(5) ตรวจสอบและซ่อมบำรุงระบบไฟฟ้าส่วนกลางภายในโครงการให้อยู่ในสภาพดีอยู่เสมอ</p> <p>(6) อบรมเจ้าหน้าที่ทุกคนให้ตระหนักในเรื่องการประหยัดพลังงานเป็นประจำ</p> <p>(7) รมณงค์ให้ผู้ที่อาศัยใช้ไฟฟ้าอย่างประหยัด</p> <p>(8) จัดเจ้าหน้าที่หมั่นทำความสะอาดหลอดไฟ และโคมไฟ ส่วนกลางอยู่เสมอ เพราะฝุ่นละอองที่เกาะหลอดไฟจะทำให้ไฟแสงสว่างลดน้อยลง</p>	<p>- โรงแรมมีการเลือกใช้อุปกรณ์ต่างๆ แบบประหยัดไฟ ที่สอดคล้องเหมาะสมกับค่าการออกแบบและลักษณะการใช้ งาน</p> <p>- โรงแรมมีเจ้าหน้าที่แผนกช่างคอยตรวจสอบและบำรุงรักษา ระบบไฟฟ้าส่วนกลางเป็นประจำ หากเกิดการเสียหายทาง เจ้าหน้าที่จะดำเนินการแก้ไขโดยทันที</p> <p>- โรงแรมมีการติดป้ายณรงค์ประหยัดงานที่มองเห็นได้อย่างชัดเจน เพื่อให้เจ้าหน้าที่หรือผู้พักอาศัยภายในโรงแรม ตระหนักในเรื่องการประหยัดพลังงาน</p> <p>- โรงแรมมีเจ้าหน้าที่แผนกช่างคอยตรวจสอบและบำรุงรักษา ระบบไฟฟ้าส่วนกลางเป็นประจำ หากเกิดการเสียหายทาง เจ้าหน้าที่จะดำเนินการแก้ไขโดยทันที</p>	<p>-</p> <p>-</p> <p>-</p> <p>-</p>	<p>รูปภาพที่ 2.53 อุปกรณ์ไฟฟ้า ส่องสว่างแบบประหยัดพลังงาน เอกสารแนบที่ 9 ระบบ สาธารณูปโภค</p> <p>รูปภาพที่ 2.52 การซ่อมบำรุง อุปกรณ์ระบบไฟฟ้าส่วนกลาง</p> <p>รูปภาพที่ 2.52 การซ่อมบำรุง อุปกรณ์ระบบไฟฟ้าส่วนกลาง</p>

รายงานผลการปฏิบัติตามมาตรการป้องกันและแก้ไขผลกระทบสิ่งแวดล้อมและมาตรการติดตามตรวจสอบคุณภาพสิ่งแวดล้อม

โครงการ โรงแรม ศรีพันวา โฮเต็ล

ระยะดำเนินการ ระหว่างเดือนกรกฎาคม - ธันวาคม 2567

ผลการดำเนินการตามมาตรการป้องกันและแก้ไขผลกระทบสิ่งแวดล้อมของโครงการ โรงแรมศรีพันวา โฮเต็ล เฟส 2 ในระยะดำเนินการ แสดงดังตารางที่ 2.1 ตารางที่ 2.1 แบบรายงานผลการปฏิบัติตามมาตรการป้องกัน และแก้ไขผลกระทบสิ่งแวดล้อมของ โครงการ โรงแรมศรีพันวา โฮเต็ล เฟส 2 (ต่อ)

มาตรการป้องกันและแก้ไขผลกระทบสิ่งแวดล้อม	ผลการปฏิบัติตามมาตรการป้องกันและแก้ไขผลกระทบสิ่งแวดล้อม ช่วงดำเนินการ	ปัญหา อุปสรรค ที่ไม่สามารถปฏิบัติ ตามมาตรการและแนวทางแก้ไข	อ้างอิง
<p>3.8 การป้องกันอัคคีภัย</p> <p>(1) จัดให้มีระบบป้องกันและแจ้งเตือนอัคคีภัยของโครงการให้เป็นไปตามกฎกระทรวงฉบับที่ 39 (พ.ศ.2537) กฎกระทรวงฉบับที่ 47 (พ.ศ.2540)และกฎกระทรวงฉบับที่ 55 (พ.ศ.2543) ออกตามความในพระราชบัญญัติควบคุมอาคาร พ.ศ.2522</p> <p>(2) ตรวจสอบความพร้อมและประสิทธิภาพการทำงานของระบบป้องกันและระงับอัคคีภัยเป็นประจำทุก 6 เดือน หรือตามข้อกำหนดอายุการใช้งานของผลิตภัณฑ์/อุปกรณ์นั้น</p> <p>(3) จัดให้การซ้อมป้องกันอัคคีภัย และการใช้อุปกรณ์ดับเพลิง ภายในโครงการอย่างน้อยปีละ 1 ครั้ง แก่พนักงานของโครงการเพื่อให้พนักงานและเจ้าหน้าที่ของโครงการเกิดความคุ้นเคย สามารถรับมือกับเหตุการณ์ที่อาจจะเกิดขึ้น รวมทั้งสามารถปฏิบัติงานและใช้เครื่องมือ/อุปกรณ์ได้อย่างถูกต้อง</p>	<p>ผลกระทบสิ่งแวดล้อม ช่วงดำเนินการ</p> <p>- โรงแรมได้ติดตั้งอุปกรณ์ป้องกันและแจ้งเตือนอัคคีภัย ภายในบริเวณต่างๆ ของโรงแรม ซึ่งเป็นไปตามกฎกระทรวง ฯ เช่น ห้องพัก พื้นที่ส่วนกลาง โถงทางเดิน เป็นต้น</p> <p>- โรงแรมมีเจ้าหน้าที่คอยตรวจสอบประสิทธิภาพการทำงานของระบบป้องกันและระงับอัคคีภัย เป็นประจำทุกเดือน หากเกิดการชำรุด ทางเจ้าหน้าที่จะดำเนินการเปลี่ยนโดยทันที</p> <p>- โรงแรมจัดให้มีการซ้อมแผนป้องกันอัคคีภัยเป็นประจำทุกปี โดยในรอบเดือนกรกฎาคม - ธันวาคม 2567 ทางโครงการได้ดำเนินการซ้อมอพยพหนีไฟ เมื่อวันที่ 4 กันยายน 2567</p>	<p>-</p> <p>-</p> <p>-</p>	<p>รูปภาพที่ 2.46 อุปกรณ์ป้องกันและแจ้งเตือนอัคคีภัย</p> <p>เอกสารแนบที่ 5 เอกสารการตรวจสอบอุปกรณ์ป้องกันและระงับอัคคีภัย</p> <p>รูปภาพที่ 2.54 การซ้อมอพยพหนีไฟ เอกสารแนบที่ 6 แผนป้องกันและระงับอัคคีภัย / สีนามิ เอกสารแนบที่ 10 รายงานการซ้อมอพยพหนีไฟ</p>

รายงานผลการปฏิบัติตามมาตรการป้องกันและแก้ไขผลกระทบสิ่งแวดล้อมและมาตรการติดตามตรวจสอบคุณภาพสิ่งแวดล้อม

โครงการ โรงแรม ศรีพินา ไชเต็ล

ระยะดำเนินการ ระหว่างเดือนกรกฎาคม - ธันวาคม 2567

ผลการดำเนินการตามมาตรการป้องกันและแก้ไขผลกระทบสิ่งแวดล้อมของโครงการ โรงแรมศรีพินา ไชเต็ล เฟส 2 ในระยะดำเนินการ แสดงดังตารางที่ 2.1 ตารางที่ 2.1 แบบรายงานผลการปฏิบัติตามมาตรการป้องกัน และแก้ไขผลกระทบสิ่งแวดล้อมของ โครงการ โรงแรมศรีพินา ไชเต็ล เฟส 2 (ต่อ)

มาตรการป้องกันและแก้ไขผลกระทบสิ่งแวดล้อม	ผลการปฏิบัติตามมาตรการป้องกันและแก้ไขผลกระทบสิ่งแวดล้อม ช่วงดำเนินการ	ปัญหา อุปสรรค ที่ไม่สามารถปฏิบัติตามมาตรการและแนวทางแก้ไข	อ้างอิง
<p>3.8 การป้องกันอัคคีภัย (ต่อ)</p> <p>(4) จัดให้มีจุดรวมพลจำนวน 1 จุด บริเวณพื้นที่สีเขียวด้านหน้าอาคาร มีพื้นที่ 5.3 ตารางเมตร คิดเป็นส่วนส่วนของพื้นที่จุดรวมพลต่อผู้พักอาศัยภายในโครงการเท่ากับ 2.83 ตารางเมตร/คน หรือ 0.35 คน/ตารางเมตร เมื่อคิดผู้อยู่อาศัยในโครงการสูงสุด 15 คน (รวมจำนวนพนักงาน)</p> <p>(5) จัดให้มีพนักงานรักษาความปลอดภัย เพื่อดูแลความปลอดภัยในพื้นที่โครงการ</p> <p>(6) ติดป้ายแสดงวิธีการใช้อุปกรณ์ดับเพลิงอย่างชัดเจนที่จุดติดตั้งทุกจุด</p> <p>(7) จัดทำผังเส้นทางอพยพหนีไฟ ไปยังจุดรวมพล ติดไว้บริเวณทางเดินในอาคาร</p> <p>(8) มีการจัดตั้งกรรมการป้องกันอัคคีภัยโดยกำหนดบทบาทหน้าที่</p> <p>(9) จัดให้มีแผนฉุกเฉินเตรียมการสำหรับกรณีเกิดอัคคีภัย</p>	<p>ลิงค์แวดล้อม ช่วงดำเนินการ</p> <ul style="list-style-type: none"> - โรงแรมจัดให้มีจุดรวมพลบริเวณพื้นที่สีเขียวด้านหน้าโรงแรม เพื่อให้สามารถอพยพได้อย่างสะดวก รวดเร็ว และปลอดภัย - โรงแรมมีเจ้าหน้าที่รักษาความปลอดภัยตั้งแต่ทางเข้าของโรงแรม โดยแบ่งเป็นกะ ตลอด 24 ชั่วโมง เพื่อคอยอำนวยความสะดวกแก่ผู้พักอาศัย เจ้าหน้าที่ รวมถึงผู้มาติดต่อ - บริเวณถังดับเพลิงของโรงแรม ได้ติดป้ายแสดงวิธีการใช้อุปกรณ์ดับเพลิงที่มองเห็นได้อย่างชัดเจน - ผังเส้นทางอพยพหนีไฟไปยังจุดรวมพลกำลังอยู่ระหว่างการจัดทำ ซึ่งจะติดไว้บริเวณทางเดินในอาคาร แต่ทางโรงแรมได้ติดตั้งป้ายทางหนีไฟไว้บริเวณทางเดินภายในอาคาร - โรงแรมได้จัดทำแผนฉุกเฉินสำหรับกรณีเกิดอัคคีภัยไว้เรียบร้อยแล้ว 	<p>-</p> <p>-</p> <p>-</p> <p>-</p> <p>-</p>	<p>รูปภาพที่ 2.44 บริเวณพื้นที่จุดรวมพล</p> <p>รูปภาพที่ 2.31 เจ้าหน้าที่รักษาความปลอดภัย</p> <p>-</p> <p>-</p> <p>เอกสารแนบที่ 6 แผนป้องกันและระงับอัคคีภัย / สีมามี</p>

รายงานผลการปฏิบัติตามมาตรการป้องกันและแก้ไขผลกระทบสิ่งแวดล้อมและมาตรการติดตามตรวจสอบคุณภาพสิ่งแวดล้อม

โครงการ โรงแรม ศรีพินา ไชยเต็ล

ระยะดำเนินการ ระหว่างเดือนกรกฎาคม - ธันวาคม 2567

ผลการดำเนินการตามมาตรการป้องกันและแก้ไขผลกระทบสิ่งแวดล้อมของโครงการ โรงแรมศรีพินา ไชยเต็ล เฟส 2 ในระยะดำเนินการ แสดงดังตารางที่ 2.1 ตารางที่ 2.1 แบบรายงานผลการปฏิบัติตามมาตรการป้องกัน และแก้ไขผลกระทบสิ่งแวดล้อมของ โครงการ โรงแรมศรีพินา ไชยเต็ล เฟส 2 (ต่อ)

มาตรการป้องกันและแก้ไขผลกระทบสิ่งแวดล้อม	ผลการปฏิบัติตามมาตรการป้องกันและแก้ไขผลกระทบสิ่งแวดล้อม ช่วงดำเนินการ	ปัญหา อุปสรรค ที่ไม่สามารถปฏิบัติตามมาตรการและแนวทางแก้ไข	อ้างอิง
<p>3.9 การระบายอากาศและความร้อน</p> <p>(1) ทำความสะอาดเครื่องปรับอากาศเป็นประจำ เพื่อเพิ่มประสิทธิภาพในการทำงาน และยังเป็นการป้องกันการสะสมของเชื้อโรค</p> <p>(2) ตรวจสอบอุปกรณ์ที่ใช้ระบายอากาศให้สามารถใช้งานได้อยู่เสมอ</p> <p>(3) ติดตั้งป้ายห้ามติดเครื่องย่นตั้งไว้ภายในบริเวณที่จอดรถให้สามารถสังเกตเห็นได้อย่างชัดเจนและทั่วถึง</p> <p>(4) จัดให้มีมียันตันภายในโครงการให้มากที่สุด เพื่อลดความร้อนจากการระบายอากาศของเครื่องปรับอากาศ</p>	<p>- ทางโรงแรมมีเจ้าหน้าที่คอยตรวจสอบและทำความสะอาดเครื่องปรับอากาศ เป็นประจำทุก 1 เดือน เพื่อเพิ่มประสิทธิภาพในการทำงาน</p> <p>- โรงแรมมีการติดตั้งป้าย “ป้ายดับเครื่องย่นในพื้นที่จอดรถ ” รถ ซึ่งสามารถมองเห็นได้ชัดเจน และได้กำชับให้เจ้าหน้าที่ควบคุมดูแลอย่างเคร่งครัด</p> <p>- โรงแรมจัดให้มีพื้นที่สีเขียวที่เป็นมียันตันภายในโรงแรมเพื่อลดร้อนจากการระบายอากาศ</p>	<p>-</p> <p>-</p> <p>-</p>	<p>รูปภาพที่ 2.29 การทำความสะอาดเครื่องปรับอากาศ</p> <p>-</p> <p>รูปภาพที่ 2.28 พื้นที่สีเขียว</p>

ผลการดำเนินการตามมาตรการป้องกันและแก้ไขผลกระทบสิ่งแวดล้อมของโครงการ โรงแสมศรีพิริวา โฮเต็ล เฟส 2 ในระยะดำเนินการ แสดงดังตารางที่ 2.1 ตารางที่ 2.1 แบบรายงานผลการปฏิบัติตามมาตรการป้องกัน และแก้ไขผลกระทบสิ่งแวดล้อมของ โครงการ โรงแสมศรีพิริวา โฮเต็ล เฟส 2 (ต่อ)

มาตรการป้องกันและแก้ไขผลกระทบสิ่งแวดล้อม	ผลการปฏิบัติตามมาตรการป้องกันและแก้ไขผลกระทบสิ่งแวดล้อม ช่วงดำเนินการ	ปัญหา อุปสรรค ที่ไม่สามารถปฏิบัติ ตามมาตรการและแนวทางแก้ไข	อ้างอิง
<p>4. คุณภาพชีวิต</p> <p>4.1 สภาพสังคมและเศรษฐกิจ</p> <p>(1) โครงการจะพิจารณาปรับปรุงสภาพในท้องถิ่นเพื่อเข้าทำงาน ก่อน เพื่อเป็นการส่งเสริมการมีรายได้ของประชาชนในท้องถิ่น และสนับสนุนพร้อมส่งเสริมกิจกรรมและประเพณี ของท้องถิ่น และกิจกรรมทางศาสนา</p> <p>(2) จัดให้มีเจ้าหน้าที่ของโครงการสำหรับติดตามและ ประชาสัมพันธ์ รวมถึงรับฟังความคิดเห็นของประชาชน โดยรอบอย่างสม่ำเสมอ</p> <p>(3) กำหนดให้มีระเบียบปฏิบัติควบคุมการอยู่อาศัยของผู้พักอาศัยในโครงการ ได้แก่</p> <ul style="list-style-type: none"> - จะต้องไม่นำวัตถุระเบิด วัตถุไวไฟ แก๊สแรงดัน หรือวัสดุ อุปกรณ์ใดๆ อันจะก่อให้เกิดอันตรายได้ เข้ามาภายในบริเวณอาคารโดยเด็ดขาด - กรณีผ่านเข้า-ออกบริเวณภายในโครงการ โปรดให้ความร่วมมือกับเจ้าหน้าที่ที่ปฏิบัติตามกฎระเบียบที่ฝ่ายจัดการโครงการกำหนดไว้อย่างเคร่งครัด 	<p>สิ่งแวดล้อม ช่วงดำเนินการ</p> <ul style="list-style-type: none"> - ทางโรงแสมมีนโยบายในการพิจารณาการรับบุคคลในท้องถิ่นเพื่อเข้าทำงาน ซึ่งตามเหมาะสมของงานและบุคคล - ทางโรงแสมส่งเสริมสนับสนุนกิจกรรมของชุมชน เช่น บริจาคโลหิต บริจาคสิ่งของ กิจกรรมปลูกป่า และทำค่าความสะอาดพื้นที่ในชุมชน เป็นต้น - โรงแสมมีการจัดกิจกรรมที่สร้างความเข้าใจกับประชาชน ใกล้เคียงพื้นที่โรงแสมในโอกาสต่าง ๆ เพื่อเข้าไปดูแล เปลี่ยนข้อคิดเห็นต่างๆกับประชาชนโดยรอบ - โรงแสมได้ใช้แจ้งกฎระเบียบการเข้าพักอาศัยแก่ผู้เข้าพัก ตั้งแต่การ Check in ครั้งแรก 	<p>-</p> <p>-</p> <p>-</p>	<p>รูปภาพที่ 2.30 การร่วมกิจกรรม กับชุมชน</p> <p>รูปภาพที่ 2.30 การร่วมกิจกรรม กับชุมชน</p> <p>-</p>

ผลการดำเนินการตามมาตรการป้องกันและแก้ไขผลกระทบสิ่งแวดล้อมของโครงการ โรงแรมศรีพันวา โฮเต็ล เฟส 2 ในระยะดำเนินการ แสดงดังตารางที่ 2.1 ตารางที่ 2.1 แบบรายงานผลการปฏิบัติตามมาตรการป้องกัน และแก้ไขผลกระทบสิ่งแวดล้อมของ โครงการ โรงแรมศรีพันวา โฮเต็ล เฟส 2 (ต่อ)

มาตรการป้องกันและแก้ไขผลกระทบสิ่งแวดล้อม	ผลการปฏิบัติตามมาตรการป้องกันและแก้ไขผลกระทบสิ่งแวดล้อม ช่วงดำเนินการ	ปัญหา อุปสรรค ที่ไม่สามารถปฏิบัติ ตามมาตรการและแนวทางแก้ไข	อ้างอิง
<p>4.1 สภาพสังคมและเศรษฐกิจ (ต่อ)</p> <p>(3) กำหนดให้มีระเบียบปฏิบัติควบคุมการอยู่อาศัยของผู้พักอาศัยในโครงการ ได้แก่</p> <ul style="list-style-type: none"> - ห้ามทานหรือทิ้งเศษอาหาร ขยะหรือสิ่งของต่างๆ ออกไปนอกกระเบียงห้องพัก และห้ามทิ้งน้ำใน เศษวัสดุตกแต่งก่อสร้าง ผ่อนคลาย และน้ำที่เป็นตะกอนจับแข็ง ลงในท่อระบายน้ำทิ้งใกล้สุขภัณฑ์โดยเด็ดขาด - ห้ามกระทำการติดตั้งพิมพ์ เครื่องหมายสัญลักษณ์ป้ายโฆษณาทุกชนิด ในบริเวณพื้นที่ส่วนกลางและประตูหน้าต่าง ผนังกระเบียงหรือส่วนใดภายนอกห้องพัก - ผู้ใช้บริการให้ความร่วมมือกับเจ้าหน้าที่รักษาความปลอดภัย - ปฏิบัติตามกฎหมายระเบียบจราจร การนำรถเข้า-ออกภายในโครงการอย่างเคร่งครัด - ไม่อนุญาตให้ใช้ประโยชน์ห้องพักนำสัตว์เข้ามาเลี้ยงภายในห้องพักและไว้ในบริเวณอาคารโดยไม่มีข้อยกเว้น 	<p>- โรงแรมได้ชี้แจงกฎระเบียบการเข้าพักอาศัยแก่ผู้เข้าพัก ตั้งแต่การ Check in ครั้งแรก</p>	-	

รายงานผลการปฏิบัติตามมาตรการป้องกันและแก้ไขผลกระทบสิ่งแวดล้อมและมาตรการติดตามตรวจสอบคุณภาพสิ่งแวดล้อม

โครงการ โรงแรม ศรีพินา โอเทล

ระยะดำเนินการ ระหว่างเดือนกรกฎาคม - ธันวาคม 2567

ผลการดำเนินการตามมาตรการป้องกันและแก้ไขผลกระทบสิ่งแวดล้อมของโครงการ โรงแรมศรีพินา โอเทล เฟส 2 ในระยะดำเนินการ แสดงดังตารางที่ 2.1 ตารางที่ 2.1 แบบรายงานผลการปฏิบัติตามมาตรการป้องกัน และแก้ไขผลกระทบสิ่งแวดล้อมของ โครงการ โรงแรมศรีพินา โอเทล เฟส 2 (ต่อ)

มาตรการป้องกันและแก้ไขผลกระทบสิ่งแวดล้อม	ผลการปฏิบัติตามมาตรการป้องกันและแก้ไขผลกระทบสิ่งแวดล้อม ช่วงดำเนินการ	ปัญหา อุปสรรค ที่ไม่สามารถปฏิบัติตามมาตรการและแนวทางแก้ไข	อ้างอิง
<p>4.2 อาชีวอนามัยและความปลอดภัย</p> <p>(1) จัดให้มีเจ้าหน้าที่รักษาความปลอดภัยให้ปฏิบัติหน้าที่อย่างเคร่งครัด และหมั่นตรวจตราพื้นที่ดูแลความปลอดภัยภายในโครงการตลอด 24 ชั่วโมง หากพบเหตุผิดปกติให้รีบติดต่อขอความช่วยเหลือจากหน่วยราชการที่มีหน้าที่ดูแลและบรรเทาสาธารณภัยทันที</p> <p>(2) จัดให้มีพนักงานอยู่ประจำ เพื่อให้ผู้พักอาศัยสามารถติดต่อหรือแจ้งเหตุได้ตลอด 24 ชั่วโมง</p> <p>(3) โครงการจัดให้มีระบบโทรทัศน์วงจรปิด (Closed Circuit Television System : CCTV) ซึ่ง จะ ติด ตั้ง ไว้ กระจาย โดยรอบพื้นที่โครงการ</p> <p>(4) ติดประกาศแจ้งเบอร์โทรศัพท์ฉุกเฉินของเจ้าหน้าที่โครงการ หรือหน่วยงานราชการที่เกี่ยวข้องไว้อย่างชัดเจนในทุกชั้นในกรณีที่เกิดอัคคีภัย</p>	<p>- โรงแรมมีเจ้าหน้าที่รักษาความปลอดภัยตั้งแต่ทางเข้าของโรงแรม โดยแบ่งเป็นกะ ตลอด 24 ชั่วโมง เพื่อคอยอำนวยความสะดวกแก่ผู้พักอาศัย เจ้าหน้าที่ รวมถึงผู้มาติดต่อ</p> <p>- โรงแรมได้แจ้งเบอร์ติดต่อของล๊อบบี้โรงแรมแก่ผู้พักอาศัย ซึ่งสามารถติดต่อได้ตลอด 24 ชั่วโมง</p> <p>- ภายในโรงแรมมีระบบโทรทัศน์วงจรปิด (CCTV) ซึ่งจะ ติดตั้งไว้กระจายโดยรอบพื้นที่โครงการ</p> <p>- ทางโรงแรมได้แจ้งเบอร์ติดต่อของเจ้าหน้าที่ให้แก่ผู้พักโดยมีการติดตั้งโทรศัพท์ภายในห้องพัก รวมถึงเบอร์ติดต่อเพื่อติดต่อในกรณีเกิดเหตุฉุกเฉิน</p>	<p>-</p> <p>-</p> <p>-</p> <p>-</p>	<p>รูปภาพที่ 2.31 เจ้าหน้าที่รักษาความปลอดภัย</p> <p>-</p> <p>รูปภาพที่ 2.39 ระบบโทรทัศน์วงจรปิด (CCTV)</p> <p>รูปภาพที่ 2.41 โทรศัพท์ติดต่อกภายในห้องพัก</p> <p>รูปภาพที่ .249 เบอร์โทรศัพท์ฉุกเฉิน</p>

ผลการดำเนินการตามมาตรการป้องกันและแก้ไขผลกระทบสิ่งแวดล้อมของโครงการ โรงพยาบาล ศรีพนาวา โฮเต็ล เฟส 2 ในระยะดำเนินการ แสดงดังตารางที่ 2.1 ตารางที่ 2.1 แบบรายงานผลการปฏิบัติตามมาตรการป้องกัน และแก้ไขผลกระทบสิ่งแวดล้อมของ โครงการ โรงพยาบาล ศรีพนาวา โฮเต็ล เฟส 2 (ต่อ)

มาตรการป้องกันและแก้ไขผลกระทบสิ่งแวดล้อม	ผลการปฏิบัติตามมาตรการป้องกันและแก้ไขผลกระทบสิ่งแวดล้อม ช่วงดำเนินการ	ปัญหา อุปสรรค ที่ไม่สามารถปฏิบัติ ตามมาตรการและแนวทางแก้ไข	อ้างอิง
<p>4.2 อาชีวอนามัยและความปลอดภัย (ต่อ)</p> <p>(5) ติดป้ายแนะนำการใช้อุปกรณ์แต่ละตัว ไว้บริเวณที่ติดตั้งอุปกรณ์นั้น เพื่อให้ผู้อยู่อาศัยสามารถนำมาใช้งานได้ทันที</p> <p>(6) จัดเตรียมเครื่องมือปฐมพยาบาลเบื้องต้น พร้อมทั้งเตรียมพร้อมประสานงานกับโรงพยาบาลเพื่อนำผู้ได้รับบาดเจ็บส่งโรงพยาบาล หากเกิดอุบัติเหตุรุนแรง</p> <p>(7) ตรวจสอบประสิทธิภาพของระบบสัญญาณเตือนภัย ภายในโครงการให้สามารถใช้งานได้</p>	<p>ผลการปฏิบัติตามมาตรการป้องกันและแก้ไขผลกระทบสิ่งแวดล้อม ช่วงดำเนินการ</p> <p>- บริเวณถึงดับเพลิงของโรงแรม ได้ติดป้ายแสดงวิธีการใช้อุปกรณ์ดับเพลิงที่มองเห็นได้อย่างชัดเจน</p> <p>- ทางโรงแรมมีการจัดเตรียมเครื่องปฐมพยาบาลเบื้องต้นไว้ รวมทั้งเตรียมความพร้อมในการบริการจัดส่งผู้ที่ได้รับบาดเจ็บทั้งหมดทั้งเจ้าหน้าที่ของโรงแรมและผู้พักอาศัย ไปยังโรงพยาบาล หากเกิดอุบัติเหตุอย่างรุนแรง</p> <p>- โรงแรมมีเจ้าหน้าที่คอยตรวจสอบประสิทธิภาพการทำงานของระบบป้องกันและระงับอัคคีภัย เป็นประจำทุกเดือน หากเกิดการชำรุด ทางเจ้าหน้าที่จะดำเนินการเปลี่ยนโดยทันที</p>	<p>-</p> <p>-</p> <p>-</p>	<p>-</p> <p>รูปภาพที่ 2.34 อุปกรณ์ปฐมพยาบาล</p> <p>เอกสารแนบที่ 5 เอกสารการตรวจสอบอุปกรณ์ป้องกันและระงับอัคคีภัย</p>

ผลการดำเนินการตามมาตรการป้องกันและแก้ไขผลกระทบสิ่งแวดล้อมของโครงการ โรงแรมศรีพันวา โฮเต็ล เฟส 2 ในระยะดำเนินการ แสดงดังตารางที่ 2.1 ตารางที่ 2.1 แบบรายงานผลการปฏิบัติตามมาตรการป้องกัน และแก้ไขผลกระทบสิ่งแวดล้อมของ โครงการ โรงแรมศรีพันวา โฮเต็ล เฟส 2 (ต่อ)

มาตรการป้องกันและแก้ไขผลกระทบสิ่งแวดล้อม	ผลการปฏิบัติตามมาตรการป้องกันและแก้ไขผลกระทบสิ่งแวดล้อม ช่วงดำเนินการ	ปัญหา อุปสรรค ที่ไม่สามารถปฏิบัติ ตามมาตรการและแนวทางแก้ไข	อ้างอิง
<p>4.2 อาชีวอนามัยและความปลอดภัย (ต่อ)</p> <p>(8) ตรวจสอบระบบสุขาภิบาลต่างๆ ภายในโครงการอย่างสม่ำเสมอ ทั้งระบบบำบัดน้ำเสีย และการจัดการมูลฝอย</p> <p>(9) กำชับให้มีการทำความสะอาดถังขยะ และที่พักรวมผลรวมของโครงการทุกวัน หลังจากการเก็บขยะเข้ามาเก็บขยะ</p>	<p>สิ่งแวดล้อม ช่วงดำเนินการ</p> <p>- โรงแรมมีเจ้าหน้าที่คอยตรวจสอบระบบสุขาภิบาล ระบบบำบัดน้ำเสีย และการจัดการมูลฝอย เป็นประจำ หากเกิดการชำรุดจะดำเนินการแก้ไขโดยทันที</p> <p>- โรงแรมมีเจ้าหน้าที่แผนกแม่บ้านคอยตรวจเช็คและทำความสะอาดถังขยะและห้องพักขยะรวมของโรงแรมทุกวัน หลังจากเก็บขยะเรียบร้อย</p>	-	รูปภาพที่ 2.50 การทำความสะอาดห้องพักขยะรวมและถังขยะ
<p>4.3 ทัศนียภาพ</p> <p>(1) ในการจัดพื้นที่สีเขียวให้มีการปลูกไม้ยืนต้นที่สอดคล้องกับสภาพพื้นที่บริเวณพื้นที่ว่างของโครงการ</p> <p>(2) โครงการได้จัดให้มีพื้นที่สีเขียวคิดเป็นพื้นที่ทั้งหมด 138 ตารางเมตร (ร้อยละ 10.05 ของพื้นที่โครงการ)</p> <p>(3) จัดให้มีเจ้าหน้าที่ดูแลรักษาพื้นที่สีเขียวให้มีสภาพน่าอยู่เสมอ เพื่อความสวยงามและความปลอดภัยของผู้พักอาศัย</p>	<p>ภายใต้โครงการปลูกไม้ยืนต้นที่สอดคล้องกับสภาพพื้นที่ว่างของโครงการ ตามมาตรการกำหนด รวมทั้งมีส่วนที่คอยดูแลรักษาพื้นที่สีเขียวภายในโรงแรมให้มีสภาพน่าอยู่เสมอ และสวยงามอยู่ตลอดเวลา ระยะดำเนินการ</p>	-	รูปภาพที่ 2.28 พื้นที่สีเขียว

ผลการดำเนินการตามมาตรการป้องกันและแก้ไขผลกระทบสิ่งแวดล้อมของโครงการ โรงแรมศรีพันวา โฮเต็ล เฟส 2 ในระยะดำเนินการ แสดงดังตารางที่ 2.1 ตารางที่ 2.1 แบบรายงานผลการปฏิบัติตามมาตรการป้องกัน และแก้ไขผลกระทบสิ่งแวดล้อมของ โครงการ โรงแรมศรีพันวา โฮเต็ล เฟส 2 (ต่อ)

มาตรการป้องกันและแก้ไขผลกระทบสิ่งแวดล้อม	ผลการปฏิบัติตามมาตรการป้องกันและแก้ไขผลกระทบสิ่งแวดล้อม ช่วงดำเนินการ	ปัญหา อุปสรรค ที่ไม่สามารถปฏิบัติตามมาตรการและแนวทางแก้ไข	อ้างอิง
<p>4.4 การปรับปรุงแสงแดดและทิศทางลม</p> <p>(1) โครงการจะมีการแจ้งให้กับผู้ที่อยู่บริเวณใกล้เคียง หรือผู้ที่ได้รับผลกระทบทราบว่า หากในกรณีที่ได้รับผลกระทบจากการปรับปรุงแสงแดดและทิศทางลม สามารถแจ้งหรือหารือกับทางโครงการในการแก้ไขผลกระทบดังกล่าว</p> <p>(2) หากการดำเนินโครงการส่งผลกระทบต่อด้านการปรับปรุงแสงแดดและทิศทางลมต่อผู้ที่อยู่อาศัยใกล้เคียง ในกรณีนี้ทั้ง 2 ฝ่าย หาข้อตกลงกันไม่ได้ ให้ใช้ลักษณะใดกรณีเพื่อเจรจากาข้อตกลงกัน ประกอบด้วย ผู้ได้รับผลกระทบ ผู้ก่อให้เกิดผลกระทบ (บริษัท ขาญอิสระ เรสซิเดนซ์ จำกัด) และคนกลาง คือ หน่วยงานท้องถิ่น (เทศบาลตำบลจิต)</p> <p>(3) ออกแบบการวางตัวอาคารของโครงการให้มีที่ว่างของแนวอาคารเว้นระยะห่างจากแนวเขตที่ดินทุกด้าน</p> <p>(4) ปลุกไม้ยืนต้นบริเวณที่ว่างโดยรอบอาคารและพื้นที่โครงการเพื่อให้อากาศเกิดการไหลเวียน และช่วยลดความร้อนให้กับโครงการในพื้นที่ข้างเคียงโครงการ</p> <p>(5) โครงการได้จัดให้มีพื้นที่สีเขียวคิดเป็นพื้นที่ทั้งหมด 138 ตารางเมตร (ร้อยละ 10.05 ของพื้นที่โครงการ)</p>	<p>สิ่งแวดล้อม ช่วงดำเนินการ</p> <p>- โรงแรมมีมาตรการชดเชยความเสียหายต่อชุมชนโดยรอบตามมาตรการกำหนดฯ ทั้งนี้เมื่อเกิดข้อร้องเรียนฯ โครงการจะมีการแต่งตั้งคณะกรรมการไตรภาคี และดำเนินการจัดหาแนวทางการแก้ไขปัญห และการชดเชย ซึ่งในรอบเดือนกรกฎาคม - ธันวาคม 2567 ไม่พบข้อร้องเรียนฯ</p> <p>- หากมีข้อร้องเรียนด้านการปรับปรุงแสงแดดและลม ทางโครงการจะดำเนินการตามมาตรการกำหนดฯ ทั้งนี้เมื่อเกิดข้อร้องเรียนฯ โครงการจะมีการแต่งตั้งคณะกรรมการไตรภาคี และดำเนินการจัดหาแนวทางการแก้ไขปัญห และการชดเชย ซึ่งในรอบเดือนกรกฎาคม - ธันวาคม 2567 ไม่พบข้อร้องเรียนฯ</p> <p>- ตัวอาคารของโรงแรมมีการออกแบบให้ตัวอาคารของโครงการมีที่ว่างของแนวอาคารเว้นระยะห่างจากแนวเขตที่ดินทุกด้านตามมาตรการกำหนด</p> <p>- ภายโรงแรมมีพื้นที่สีเขียวสำหรับการปลูกไม้ยืนต้นที่สอดคล้องกับสภาพพื้นที่ว่างของโครงการ ตามมาตรการกำหนด รวมทั้งมีส่วนที่คอยดูแลรักษาพื้นที่สีเขียว โรงแรมให้มีสภาพน่าอยู่เสมอ โรงแรมให้มีสภาพน่าอยู่เสมอ และสวยงามอยู่ตลอดเวลาระยะดำเนินการ</p>	<p>-</p> <p>-</p> <p>-</p> <p>-</p>	<p>-</p> <p>-</p> <p>-</p> <p>รูปภาพที่ 2.28 พื้นที่สีเขียว</p>

ผลการติดตามตรวจสอบคุณภาพสิ่งแวดล้อม ตามมาตรการติดตามตรวจสอบคุณภาพสิ่งแวดล้อมของโครงการ โรงแรมศรีพนาวา โฮเต็ล ในระยะดำเนินการ แสดงดังตารางที่ 2.2 ตารางที่ 2.2 แบบรายงานผลการปฏิบัติตามมาตรการติดตามตรวจสอบผลกระทบสิ่งแวดล้อมของโครงการ โรงแรมศรีพนาวา โฮเต็ล (ต่อ)

มาตรการติดตามตรวจสอบผลกระทบสิ่งแวดล้อม	ผลการปฏิบัติตามมาตรการติดตามตรวจสอบผลกระทบสิ่งแวดล้อม ช่วงดำเนินการ	ปัญหา อุปสรรค ที่ไม่สามารถปฏิบัติ ตามมาตรการและแนวทางแก้ไข	อ้างอิง
2. ทรัพยากรชีวภาพ			
2.1 นิเวศวิทยาทางบก ไม่มีมาตรการกำหนด	-	-	-
2.2 นิเวศทางน้ำ ไม่มีมาตรการกำหนด	-	-	-
3. คุณค่าการใช้ประโยชน์ของมนุษย์			
3.1 การใช้ประโยชน์ที่ดิน			
3.1.1 การใช้ประโยชน์ที่ดินในปัจจุบัน ไม่มีมาตรการกำหนด	-	-	-
3.1.2 การใช้ประโยชน์ที่ดินตามผังเมืองรวม จังหวัดภูเก็ต พ.ศ. 2554 และ (ฉบับที่ 4) พ.ศ. 2558 ไม่มีมาตรการกำหนด	-	-	-
3.1.3 การใช้ประโยชน์ที่ดินตามเขตพื้นที่และมาตรการคุ้มครองสิ่งแวดล้อม ไม่มีมาตรการกำหนด	-	-	-

รายงานผลการปฏิบัติตามมาตรการป้องกันและแก้ไขผลกระทบสิ่งแวดล้อมและมาตรการติดตามตรวจสอบคุณภาพสิ่งแวดล้อม

โครงการ โรงแรม ศรีพินา ไชเต็ล

ระยะดำเนินการ ระหว่างเดือนกรกฎาคม - ธันวาคม 2567

ผลการติดตามตรวจสอบคุณภาพสิ่งแวดล้อม ตามมาตรการติดตามตรวจสอบคุณภาพสิ่งแวดล้อมของโครงการ โรงแรมศรีพินา ไชเต็ล ในระยะดำเนินการ แสดงดังตารางที่ 2.2 ตารางที่ 2.2 แบบรายงานผลการปฏิบัติตามมาตรการตรวจสอบผลกระทบสิ่งแวดล้อมของโครงการ โรงแรมศรีพินา ไชเต็ล (ต่อ)

มาตรการติดตามตรวจสอบผลกระทบสิ่งแวดล้อม	ผลการปฏิบัติตามมาตรการติดตามตรวจสอบผลกระทบสิ่งแวดล้อม ช่วงดำเนินการ	ปัญหา อุปสรรค ที่ไม่สามารถปฏิบัติตามมาตรการและแนวทางแก้ไข	อ้างอิง
3.2 การคมนาคมขนส่ง (1) ตรวจสอบการอำนวยความสะดวกในการเข้าออกโครงการ ทุกวันตลอดระยะเวลาดำเนินการ (2) ห้ามจอดรถบริเวณทางเข้า-ออกบนถนนสาธารณะและไหล่ทาง ทุกวันตลอดระยะเวลาดำเนินการ	- โรงแรมมีเจ้าหน้าที่รักษาความปลอดภัยตั้งแต่ทางเข้าของโรงแรม ซึ่งคอยสอบถามข้อมูลบุคคลและสถานที่ที่ต้องการติดต่อ แล้วใช้วิทยุสื่อสารเพื่อแจ้งแก่เจ้าหน้าที่ประจำแต่ละจุดบนเส้นทางเดินรถ เพื่อให้ผู้มาติดต่อสามารถดูสัญญาณมือบอกทางไปยังพื้นที่โรงแรมได้ สำหรับพนักงานของโรงแรมได้มีนโยบายเตือนด้านการขับซึ่รถด้วยความระมัดระวัง เพื่อป้องกันอุบัติเหตุในโรงแรม	-	รูปภาพที่ 2.4 เจ้าหน้าที่รักษาความปลอดภัย
3.3 การใช้ไฟฟ้า (1) ตรวจสอบการรั่วไหลของน้ำในเส้นท่อ ทุกเดือนตลอดระยะเวลาดำเนินการ	- โรงแรมมีเจ้าหน้าที่แผนกช่างคอยตรวจสอบการชำรุดของระบบการแจกจ่ายน้ำและเส้นท่อ ให้อยู่ในสภาพดีเสมอตลอดระยะเวลาดำเนินการ หากพบการชำรุดทางเจ้าหน้าที่จะดำเนินการซ่อมแซมโดยทันที	-	รูปภาพที่ 2.13 การตรวจเช็คเส้นท่อน้ำใช้/ระบบการจ่ายน้ำ

ผลการติดตามตรวจสอบคุณภาพสิ่งแวดล้อม ตามมาตรการติดตามตรวจสอบคุณภาพสิ่งแวดล้อมของโครงการ โรงแรมศรีพันวา โฮเต็ล ในระยะดำเนินการ แสดงดังตารางที่ 2.2 ตารางที่ 2.2 แบบรายงานผลการปฏิบัติตามมาตรการติดตามตรวจสอบผลกระทบสิ่งแวดล้อมของโครงการ โรงแรมศรีพันวา โฮเต็ล (ต่อ)

มาตรการติดตามตรวจสอบผลกระทบสิ่งแวดล้อม	ผลการปฏิบัติตามมาตรการติดตามตรวจสอบผลกระทบสิ่งแวดล้อม ช่วงดำเนินการ	ปัญหา อุปสรรค ที่ไม่สามารถปฏิบัติตามมาตรการและแนวทางแก้ไข	อ้างอิง
3.4 การระบายน้ำและป้องกันน้ำท่วม (1) ตรวจสอบท่อนำระบายน้ำของโครงการ ทุก 6 เดือน ตลอดระยะเวลาดำเนินการ (2) ตรวจสอบเครื่องสูบน้ำ ทุก 6 เดือน ตลอดระยะเวลาดำเนินการ (3) ตรวจสอบการขุดลอกตะกอน ทุก 6 เดือน ตลอดระยะเวลาดำเนินการ	- โรงแรมมีเจ้าหน้าที่แผนกช่างคอยตรวจสอบสิ่งอุดตันทางไหลของน้ำในรางระบายน้ำและภายในบ่อพักน้ำ และทำความสะอาดเป็นประจำ หรือตามความเหมาะสม - โรงแรมมีเจ้าหน้าที่แผนกช่างคอยตรวจสอบดูแลระบบรวบรวมระบายน้ำเป็นประจำ โดยเฉพาะช่วงฤดูฝน หากพบการชำรุดจะดำเนินการแก้ไขโดยทันที	-	รูปภาพที่ 2.16 รางระบายน้ำและการทำความสะอาด รูปภาพที่ 2.16 รางระบายน้ำและการทำความสะอาด
3.5 การจัดการน้ำเสีย (1) ตรวจสอบและจดบันทึกการทำงานจากระบบบำบัดน้ำเสียของโครงการ ทุก 6 เดือน ตลอดระยะเวลาดำเนินการ (2) การตรวจสอบมาตรฐานการระบายน้ำทิ้งจากอาคารประเภท ข จากประกาศกระทรวงทรัพยากรธรรมชาติและสิ่งแวดล้อม เรื่อง กำหนดมาตรฐานควบคุมการระบายน้ำทิ้งจากอาคารบางประเภทและบางขนาด ทุกเดือน ตลอดระยะเวลาดำเนินการ	- โรงแรมจัดให้มีเจ้าหน้าที่แผนกช่างของโรงแรมเป็นผู้รับผิดชอบดูแลและบำรุงรักษาระบบบำบัดน้ำเสียเป็นประจำและสรุปผลรายงานสถิติและข้อมูลที่เกิดขึ้นให้แหล่งกำเนิดมลพิษฯ (แบบ ทส.1 และแบบ ทส.2) ส่งให้เทศบาลตำบลวิชิต ทุกเดือน และโรงแรมได้จัดจ้าง บริษัท บีเค เนเจอร์ ทอร์ส จำกัด ในการตรวจวัดคุณภาพน้ำทิ้งอาคาร เพื่อตรวจสอบประสิทธิภาพของระบบบำบัดน้ำทิ้ง การตามมาตรฐานการระบายน้ำทิ้งจากอาคารประเภท ค	-	รูปภาพที่ 3.1 การเก็บตัวอย่างน้ำเอกสารแนบที่ 4 ผลการติดตามตรวจสอบคุณภาพสิ่งแวดล้อมและแบบบันทึก ทส.1, ทส.2

ผลการติดตามตรวจสอบคุณภาพสิ่งแวดล้อม ตามมาตรการติดตามตรวจสอบคุณภาพสิ่งแวดล้อมของโครงการ โรงแรมศรีพินา โยเต็ล ในระยะดำเนินการ แสดงดังตารางที่ 2.2 ตารางที่ 2.2 แบบรายงานผลการปฏิบัติตามมาตรการติดตามตรวจสอบผลกระทบสิ่งแวดล้อมของโครงการ โรงแรมศรีพินา โยเต็ล (ต่อ)

มาตรการติดตามตรวจสอบผลกระทบสิ่งแวดล้อม	ผลการปฏิบัติตามมาตรการติดตามตรวจสอบผลกระทบสิ่งแวดล้อม ช่วงดำเนินการ	ปัญหา อุปสรรค ที่ไม่สามารถปฏิบัติ ตามมาตรการและแนวทางแก้ไข	อ้างอิง
3.6 การจัดการมูลฝอย (1) ตรวจสอบความสามารถในการรองรับถึงขยะการ รวบรวมขยะทุกเดือนตลอดระยะเวลาดำเนินการ (2) ตรวจสอบปริมาณมูลฝอยตกค้างและความสะอาดที่พัก ขยะทุกสัปดาห์ ตลอดระยะเวลาดำเนินการ	- ทางโรงแรมได้มอบหมายให้แม่บ้านเป็นผู้ดูแลตรวจสอบ ความสะอาดของห้องพักมูลฝอย ความสามารถในการ รองรับถึงขยะการรวบรวมขยะ และตรวจสอบปริมาณ มูลฝอยตกค้าง รวมถึงทำความสะอาดที่พักขยะทุกสัปดาห์ ตลอดระยะเวลาที่เปิดดำเนินการ	-	รูปภาพที่ 2.23 การล้างทำความสะอาดห้องพักขยะและถังขยะ เอกสารแนบที่ 7 ใบเสร็จรับเงิน
3.7 ไฟฟ้า ไม่มีมาตรการกำหนด	-	-	-
3.8 การป้องกันอัคคีภัย (1) ตรวจสอบสภาพการใช้ของอุปกรณ์ป้องกันอัคคีภัยทุก ชนิด หากพบการชำรุดต้องเปลี่ยนใหม่ทันที ทุก 6 เดือน ตลอดระยะเวลาดำเนินการ หรือตามคำแนะนำของผู้ผลิต	- โรงแรมมีเจ้าหน้าที่คอยตรวจสอบประสิทธิภาพการทำงานของระบบป้องกันและระงับอัคคีภัย เป็นประจำทุกเดือน หากเกิดการชำรุด ทางเจ้าหน้าที่จะดำเนินการเปลี่ยนโดยทันที	-	เอกสารแนบที่ 5 เอกสารการ ตรวจสอบอุปกรณ์ป้องกันและระงับ อัคคีภัย

ผลการติดตามตรวจสอบคุณภาพสิ่งแวดล้อม ตามมาตรการติดตามตรวจสอบคุณภาพสิ่งแวดล้อมของโครงการ โรงแรมศรีพันวา โฮเต็ล ในระยะดำเนินการ แสดงดังตารางที่ 2.2 ตารางที่ 2.2 แบบรายงานผลการปฏิบัติตามมาตรการติดตามตรวจสอบผลกระทบสิ่งแวดล้อมของโครงการ โรงแรมศรีพันวา โฮเต็ล (ต่อ)

มาตรการติดตามตรวจสอบผลกระทบสิ่งแวดล้อม	ผลการปฏิบัติตามมาตรการติดตามตรวจสอบผลกระทบสิ่งแวดล้อม ช่วงดำเนินการ	ปัญหา อุปสรรค ที่ไม่สามารถปฏิบัติ ตามมาตรการและแนวทางแก้ไข	อ้างอิง
3.9 การระบายนายกาสและความร้อน ไม่มีมาตรการกำหนด	-	-	-
4. คุณภาพชีวิต			
4.1 สภาพสังคมและเศรษฐกิจ ไม่มีมาตรการกำหนด	-	-	-
4.2 อาชีวอนามัยและความปลอดภัย ไม่มีมาตรการกำหนด	-	-	-
4.3 ทัศนียภาพ ไม่มีมาตรการกำหนด	-	-	-
4.4 การบำบัดน้ำเสียดัดและทิศทางลม ไม่มีมาตรการกำหนด	-	-	-

ผลการติดตามตรวจสอบคุณภาพสิ่งแวดล้อม ตามมาตรการติดตามตรวจสอบคุณภาพสิ่งแวดล้อมของโครงการ โรงแรมศรีพันธุ์ โฮเต็ล เฟส 2 ในระยะดำเนินการ แสดงดังตารางที่ 2.2 ตารางที่ 2.2 แบบรายงานผลการปฏิบัติตามมาตรการติดตามตรวจสอบผลกระทบสิ่งแวดล้อมของโครงการ โรงแรมศรีพันธุ์ โฮเต็ล เฟส 2

มาตรการติดตามตรวจสอบผลกระทบสิ่งแวดล้อม	ผลการปฏิบัติตามมาตรการติดตามตรวจสอบผลกระทบสิ่งแวดล้อม ช่วงดำเนินการ	ปัญหา อุปสรรค ที่ไม่สามารถปฏิบัติตามมาตรการและแนวทางแก้ไข	อ้างอิง
1. ทรัพยากรกายภาพ			
1.1 สภาพภูมิประเทศ ไม่มีมาตรการกำหนด	-	-	-
1.2 ทรัพยากรดินและการเกิดดินถล่ม ไม่มีมาตรการกำหนด	-	-	-
1.3 ธรณีวิทยา และการเกิดแผ่นดินไหว (1) ตรวจสอบการจัดเส้นทางหนีภัยในบริเวณโครงการทุก 1 ปี ตลอดจนระยะดำเนินการ (2) ตรวจสอบการซ่อมแผนอพยพเพื่อความปลอดภัยของผู้พักอาศัยและพนักงานในโครงการ ทุก 1 ปี ตลอดช่วงดำเนินการ	<ul style="list-style-type: none"> - โรงแรมมีเจ้าหน้าที่คอยตรวจสอบเส้นทางหนีไฟพร้อมป้ายเส้นทางอพยพหนีภัยบริเวณทางเดินในอาคาร ซึ่งเป็นเส้นทางเดียวกับเส้นทางอพยพหนีไฟ ที่มองเห็นได้ชัดเจนและสามารถไปยังจุดที่ปลอดภัยได้อย่างรวดเร็วและไม่เกิดการขุละุน หากเกิดการชำรุด ดำเนินการซ่อมแซมหรือเปลี่ยนใหม่โดยทันที รวมทั้งโรงแรมจัดให้มีการฝึกซ้อมดับเพลิงและอพยพหนีไฟอย่างน้อยปีละ 1 ครั้ง โดยในรอบเดือนกรกฎาคม - ธันวาคม 2567 ทางโครงการได้ดำเนินการซ้อมอพยพหนีไฟ เมื่อวันที่ 4 กันยายน 2567 	<ul style="list-style-type: none"> - 	<ul style="list-style-type: none"> รูปภาพที่ 2.44 บริเวณพื้นที่จุดรวมพล รูปภาพที่ 2.54 การซ้อมอพยพหนีไฟ เอกสารแนบที่ 6 แผนป้องกันและระงับอัคคีภัย / สีสานมิ เอกสารแนบที่ 10 รายงานการซ้อมอพยพหนีไฟ
1.4 คุณภาพอากาศ ไม่มีมาตรการกำหนด	-	-	-
1.5 เสียงและกลิ่นสะเทือน ไม่มีมาตรการกำหนด	-	-	-

รายงานผลการปฏิบัติตามมาตรการป้องกันและแก้ไขผลกระทบสิ่งแวดล้อมและมาตรการติดตามตรวจสอบคุณภาพสิ่งแวดล้อม

โครงการ โรงแรม ศรีพนาวา โฮเต็ล

ระยะดำเนินการ ระหว่างเดือนกรกฎาคม - ธันวาคม 2567

ผลการติดตามตรวจสอบคุณภาพสิ่งแวดล้อม ตามมาตรการติดตามตรวจสอบคุณภาพสิ่งแวดล้อมของโครงการ โรงแรมศรีพนาวา โฮเต็ล เฟส 2 ในระยะดำเนินการ แสดงดังตารางที่ 2.2 ตารางที่ 2.2 แบบรายงานผลการปฏิบัติตามมาตรการติดตามตรวจสอบผลกระทบสิ่งแวดล้อมของโครงการ โรงแรมศรีพนาวา โฮเต็ล เฟส 2 (ต่อ)

มาตรการติดตามตรวจสอบผลกระทบสิ่งแวดล้อม	ผลการปฏิบัติตามมาตรการติดตามตรวจสอบผลกระทบสิ่งแวดล้อม ช่วงดำเนินการ	ปัญหา อุปสรรค ที่ไม่สามารถปฏิบัติ ตามมาตรการและแนวทางแก้ไข	อ้างอิง
2. ทรัพยากรชีวภาพ			
2.1 นิเวศวิทยาทางบก ไม่มีมาตรการกำหนด	-	-	-
2.2 นิเวศทางน้ำ ไม่มีมาตรการกำหนด	-	-	-
3. คุณค่าการใช้ประโยชน์ของมนุษย์			
3.1 การใช้ประโยชน์ที่ดิน			
3.1.1 การใช้ประโยชน์ที่ดินในปัจจุบัน ไม่มีมาตรการกำหนด	-	-	-
3.1.2 การใช้ประโยชน์ที่ดินตามผังเมืองรวม จังหวัดภูเก็ต พ.ศ. 2554 และ (ฉบับที่ 4) พ.ศ. 2558 ไม่มีมาตรการกำหนด	-	-	-
3.1.3 การใช้ประโยชน์ที่ดินตามเขตพื้นที่และมาตรการคุ้มครองสิ่งแวดล้อม ไม่มีมาตรการกำหนด	-	-	-

ผลการติดตามตรวจสอบคุณภาพสิ่งแวดล้อม ตามมาตรการติดตามตรวจสอบคุณภาพสิ่งแวดล้อมของโครงการ โรงแรมศรีพันวา โฮเต็ล เฟส 2 ในระยะดำเนินการ แสดงดังตารางที่ 2.2 ตารางที่ 2.2 แบบรายงานผลการปฏิบัติตามมาตรการติดตามตรวจสอบผลกระทบสิ่งแวดล้อมของโครงการ โรงแรมศรีพันวา โฮเต็ล เฟส 2 (ต่อ)

มาตรการติดตามตรวจสอบผลกระทบสิ่งแวดล้อม	ผลการปฏิบัติตามมาตรการติดตามตรวจสอบผลกระทบสิ่งแวดล้อม ช่วงดำเนินการ	ปัญหา อุปสรรค ที่ไม่สามารถปฏิบัติตามมาตรการและแนวทางแก้ไข	อ้างอิง
3.2 การคมนาคมขนส่ง (1) ตรวจสอบการอำนวยความสะดวกในการเข้าออกโครงการทุกวันตลอดระยะเวลาดำเนินการ (2) ห้ามจอดรถบริเวณทางเข้า-ออกบนถนนสาธารณะและไหล่ทาง ทุกวันตลอดระยะเวลาดำเนินการ	- โรงแรมมีเจ้าหน้าที่รักษาความปลอดภัยตั้งแต่ทางเข้าของโรงแรม ซึ่งคอยสอบถามข้อมูลบุคคลและสถานที่ที่ต้องการติดต่อแล้วใช้วิทยุสื่อสารเพื่อแจ้งแก่เจ้าหน้าที่ประจำแต่ละจุดบนเส้นทางเดินรถ เพื่อให้ผู้มาติดต่อสามารถดูสัญญาณมือบอกทางไปยังพื้นที่โรงแรมได้ สำหรับพนักงานของโรงแรมได้มีนโยบายเตือนด้านการขับที่ช่วยลดความรุนแรงมีตระวัง เพื่อป้องกันอุบัติเหตุในโรงแรม	-	รูปภาพที่ 2.31 เจ้าหน้าที่รักษาความปลอดภัย
3.3 การใช้ไฟฟ้า (1) ตรวจสอบการรั่วไหลของน้ำในเส้นท่อ ทุกเดือนตลอดระยะเวลาดำเนินการ	- โรงแรมมีเจ้าหน้าที่แผนกช่างคอยตรวจสอบการชำรุดของระบบการแจกจ่ายน้ำและเส้นท่อ ให้อยู่ในสภาพดีเสมอตลอดระยะเวลาดำเนินการ หากพบการชำรุดทางเจ้าหน้าที่จะดำเนินการซ่อมแซมโดยทันที	-	รูปภาพที่ 2.40 การตรวจเช็คเส้นท่อน้ำใช้/ระบบการจ่ายน้ำ

รายงานผลการปฏิบัติตามมาตรการป้องกันและแก้ไขผลกระทบสิ่งแวดล้อมและมาตรการติดตามตรวจสอบคุณภาพสิ่งแวดล้อม

โครงการ โรงแรม ศรีพนาวา โฮเต็ล

ระยะดำเนินการ ระหว่างเดือนกรกฎาคม - ธันวาคม 2567

ผลการติดตามตรวจสอบคุณภาพสิ่งแวดล้อม ตามมาตรการติดตามตรวจสอบคุณภาพสิ่งแวดล้อมของโครงการ โรงแรมศรีพนาวา โฮเต็ล เฟส 2 ในระยะดำเนินการ แสดงดังตารางที่ 2.2 ตารางที่ 2.2 แบบรายงานผลการปฏิบัติตามมาตรการตรวจสอบผลกระทบสิ่งแวดล้อมของโครงการ โรงแรมศรีพนาวา โฮเต็ล เฟส 2 (ต่อ)

มาตรการติดตามตรวจสอบผลกระทบสิ่งแวดล้อม	ผลการปฏิบัติตามมาตรการติดตามตรวจสอบผลกระทบสิ่งแวดล้อม ช่วงดำเนินการ	ปัญหา อุปสรรค ที่ไม่สามารถปฏิบัติ ตามมาตรการและแนวทางแก้ไข	อ้างอิง
<p>3.4 การระบายน้ำและป้องกันน้ำท่วม</p> <p>(1) ตรวจสอบระบบระบายน้ำของโครงการ ทุก 6 เดือน ตลอด ระยะเวลาดำเนินการ</p> <p>(2) ตรวจสอบเครื่องสูบน้ำ ทุก 6 เดือน ตลอดระยะเวลา ดำเนินการ</p> <p>(3) ตรวจสอบการขุดลอกตะกอน ทุก 6 เดือน ตลอด ระยะเวลาดำเนินการ</p>	<p>- โรงแรมมีเจ้าหน้าที่แผนกช่างคอยตรวจสอบสิ่งอุดตัน ขวางทางไหลของน้ำในรางระบายน้ำและภายในบ่อพักน้ำ และทำความสะอาดเป็นประจำ หรือตามความเหมาะสม</p> <p>- โรงแรมมีเจ้าหน้าที่แผนกช่างคอยตรวจสอบดูแลระบบ ระบายระบายน้ำเป็นประจำ โดยเฉพาะช่วงฤดูฝน หากพบ การชำรุดจะดำเนินการแก้ไขโดยทันที</p>	-	<p>รูปภาพที่ 2.16 รางระบายน้ำและการ ทำความสะอาด</p> <p>รูปภาพที่ 2.16 รางระบายน้ำและการ ทำความสะอาด</p>
<p>3.5 การจัดการน้ำเสีย</p> <p>(1) ตรวจสอบและจัดบันทึกการทำงานจากระบบบำบัดน้ำ เสียของโครงการ ทุก 6 เดือน ตลอดระยะเวลาดำเนินการ</p> <p>(2) การตรวจสอบมาตรฐานการระบายน้ำทิ้งจากอาคาร ประเภท ค จากประกาศกระทรวงทรัพยากรธรรมชาติและ ประเด็นสิ่งแวดล้อม เรื่อง กำหนดมาตรฐานควบคุมการ ระบายน้ำทิ้งจากอาคารบางประเภทและบางขนาด ทุก เดือน ตลอดระยะเวลาดำเนินการ</p>	<p>- โรงแรมจัดให้มีเจ้าหน้าที่แผนกช่างของโรงแรมเป็น ผู้รับผิดชอบดูแลและบำรุงรักษาระบบบำบัดน้ำเสียเป็น ประจำและสรุปผลรายงานสถิติและข้อมูลที่เกิดขึ้นจาก แหล่งกำเนิดมลพิษฯ (แบบ ทส.1 และแบบ ทส.2) ส่งให้ เทศบาลตำบลวิชิต ทุกเดือน และโรงแรมได้จัดจ้าง บริษัท บีเค เนเจอร์ ทอรัล จำกัด ในการตรวจวัดคุณภาพน้ำทิ้ง อาคาร เพื่อตรวจสอบประสิทธิภาพของระบบบำบัดน้ำ โครงการตามมาตรฐานการระบายน้ำทิ้งจากอาคารประเภท ค</p>	-	<p>รูปภาพที่ 3.1 การเก็บตัวอย่างน้ำ เอกสารแนบที่ 4 ผลการติดตาม ตรวจสอบคุณภาพสิ่งแวดล้อมและ แบบบันทึก ทส.1, ทส.2</p>

ผลการติดตามตรวจสอบคุณภาพสิ่งแวดล้อม ตามมาตรการติดตามตรวจสอบคุณภาพสิ่งแวดล้อมของโครงการ โรงแรมศรีพันวา โฮเต็ล เฟส 2 ในระยะดำเนินการ แสดงดังตารางที่ 2.2 ตารางที่ 2.2 แบบรายงานผลการปฏิบัติตามมาตรการติดตามตรวจสอบผลกระทบสิ่งแวดล้อมของโครงการ โรงแรมศรีพันวา โฮเต็ล เฟส 2 (ต่อ)

มาตรการติดตามตรวจสอบผลกระทบสิ่งแวดล้อม	ผลการปฏิบัติตามมาตรการติดตามตรวจสอบผลกระทบสิ่งแวดล้อม ช่วงดำเนินการ	ปัญหา อุปสรรค ที่ไม่สามารถปฏิบัติตามมาตรการและแนวทางแก้ไข	อ้างอิง
3.6 การจัดจ้อมูลผล (1) ตรวจสอบความสามารถในการรองรับผลกระทบสิ่งแวดล้อม รั่วซึมของถังขยะ ทุกเดือนตลอดระยะเวลาดำเนินการ (2) ตรวจสอบปริมาณมูลฝอยตกค้างและความสะอาดที่ถังขยะทุกสัปดาห์ ตลอดระยะเวลาดำเนินการ	สิ่งแวดล้อม - ทางโรงแรมได้มอบหมายให้แม่บ้านเป็นผู้ดูแลตรวจสอบความสภาพของห้องพักผู้เข้าพัก ความสามารถในการรับรองรับถังขยะที่เต็มของถังขยะ และตรวจสอบปริมาณมูลฝอยตกค้าง รวมถึงทำความสะอาดที่ถังขยะทุกสัปดาห์ตลอดระยะเวลาที่ดำเนินการ	-	รูปภาพที่ 2.63 การล้างทำความสะอาดห้องพักขยะและถังขยะ เอกสารแนบที่ 7 ใบเสร็จมูลฝอย
3.7 ไฟฟ้า ไม่มีมาตรการกำหนด	-	-	-
3.8 การป้องกันอัคคีภัย (1) ตรวจสอบสภาพการใช้ของอุปกรณ์ป้องกันอัคคีภัยทุกชนิด หากพบการชำรุดต้องเปลี่ยนใหม่ทันที ทุก 6 เดือน ตลอดระยะเวลาดำเนินการ หรือตามคำแนะนำของผู้ผลิต	- โรงแรมมีเจ้าหน้าที่คอยตรวจสอบประสิทธิภาพการทำงานของระบบป้องกันอัคคีภัย เป็นประจำทุกเดือน หากเกิดการชำรุด ทางเจ้าหน้าที่จะดำเนินการเปลี่ยนโดยทันที	-	เอกสารแนบที่ 5 เอกสารการตรวจสอบอุปกรณ์ป้องกันและระงับอัคคีภัย

รายงานผลการปฏิบัติตามมาตรการป้องกันและแก้ไขผลกระทบสิ่งแวดล้อมและมาตรการติดตามตรวจสอบคุณภาพสิ่งแวดล้อม
โครงการ โรงแรม ศรีพินา โยเดิ้ล
ระยะดำเนินการ ระหว่างเดือนกรกฎาคม - ธันวาคม 2567

ผลการติดตามตรวจสอบคุณภาพสิ่งแวดล้อม ตามมาตรการติดตามตรวจสอบคุณภาพสิ่งแวดล้อมของโครงการ โรงแรมศรีพินา โยเดิ้ล เฟส 2 ในระยะดำเนินการ แสดงดังตารางที่ 2.2
ตารางที่ 2.2 แบบรายงานผลการปฏิบัติตามมาตรการติดตามตรวจสอบผลกระทบสิ่งแวดล้อมของโครงการ โรงแรมศรีพินา โยเดิ้ล เฟส 2 (ต่อ)

มาตรการติดตามตรวจสอบผลกระทบสิ่งแวดล้อม	ผลการปฏิบัติตามมาตรการติดตามตรวจสอบผลกระทบสิ่งแวดล้อม ช่วงดำเนินการ	ปัญหา อุปสรรค ที่ไม่สามารถปฏิบัติ ตามมาตรการและแนวทางแก้ไข	อ้างอิง
3.9 การระบายอากาศและความร้อน ไม่มีมาตรการกำหนด	-	-	-
4. คุณภาพชีวิต			
4.1 สภาพสังคมและเศรษฐกิจ ไม่มีมาตรการกำหนด	-	-	-
4.2 อาชีวอนามัยและความปลอดภัย (1) ตรวจสอบการทำงานของระบบโทรทัศน์วงจรปิด (CCTV) บริเวณจุดติดตั้งทุก 6 เดือน ตลอดระยะเวลาดำเนินการ	- - โรงแรมมีเจ้าหน้าที่ทำการตรวจสอบการทำงานของระบบ โทรทัศน์วงจรปิด (CCTV) บริเวณจุดติดตั้ง หากชำรุดทาง โรงแรมจะดำเนินการซ่อมแซมหรือเปลี่ยนใหม่โดยทันที	-	รูปภาพที่ 2.39 ระบบโทรทัศน์วงจร ปิด (CCTV)
4.3 ทัศนียภาพ ไม่มีมาตรการกำหนด	-	-	-
4.4 การบดบังแสงแดดและทิศทางลม ไม่มีมาตรการกำหนด	-	-	-

โรงแรมศรีพันวา โฮเต็ล เฟส 4



รูปภาพที่ 2.1 พื้นที่สีเขียว



รูปภาพที่ 2.2 การทำความสะอาดเครื่องปรับอากาศ



รูปภาพที่ 2.3 การร่วมกิจกรรมกับชุมชน



รูปภาพที่ 2.4 เจ้าหน้าที่รักษาความปลอดภัย



รูปภาพที่ 2.5 ป้ายโครงการ



รูปภาพที่ 2.6 ลานจอดรถ



รูปภาพที่ 2.7 โทรศัพท์ติดต่อกายในห้องพัก



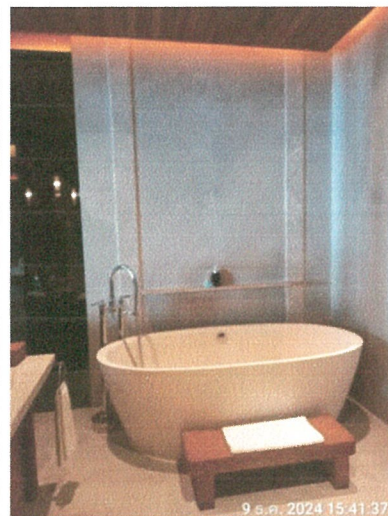
รูปภาพที่ 2.8 ป้ายจำกัดความเร็ว 20 กม./ชม.



รูปภาพที่ 2.9 ไฟฟ้าส่องสว่างทางเข้า-ออกโครงการ



รูปภาพที่ 2.10 ถังเก็บน้ำใช้



รูปภาพที่ 2.11 สุขภัณฑ์ที่ประหยัดน้ำ



รูปภาพที่ 2.12 ระบบโทรทัศน์วงจรปิด (CCTV)



รูปภาพที่ 2.13 การตรวจเช็คเส้นท่อน้ำใช้/ระบบการจ่ายน้ำ



รูปภาพที่ 2.14 บ่อท่วงน้ำและบ่อพักน้ำ



รูปภาพที่ 2.15 ระบบบำบัดน้ำเสีย



รูปภาพที่ 2.16 รางระบายน้ำและการทำความสะอาด



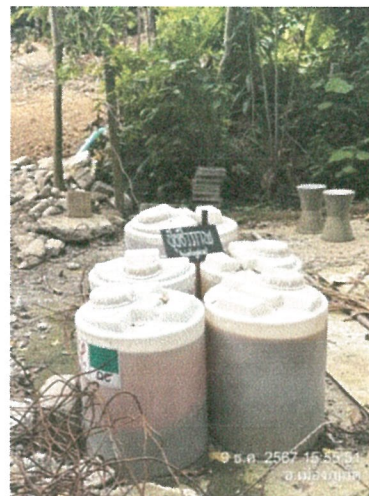
รูปภาพที่ 2.17 บริเวณพื้นที่จัดรวมพล



รูปภาพที่ 2.18 โรงคัดแยกขยะ



รูปภาพที่ 2.19 เบอร์โทรฉุกเฉิน



รูปภาพที่ 2.20 จุดทำปุ๋ยหมักชีวภาพของโรงแรม



รูปภาพที่ 2.21 ถังขยะมูลฝอยในพื้นที่ต่างๆ ของโรงแรม



รูปภาพที่ 2.22 ป้ายทางหนีไฟ



รูปภาพที่ 2.23 การทำความสะอาดห้องพัสดุรวมและถังขยะ



รูปภาพที่ 2.24 หม้อแปลงไฟฟ้า



รูปภาพที่ 2.25 อุปกรณ์ไฟฟ้าส่องสว่างแบบประหยัดพลังงาน



รูปภาพที่ 2.26 การซ่อมบำรุงอุปกรณ์ระบบไฟฟ้าส่วนกลาง



ตู้อุปกรณ์ดับเพลิง



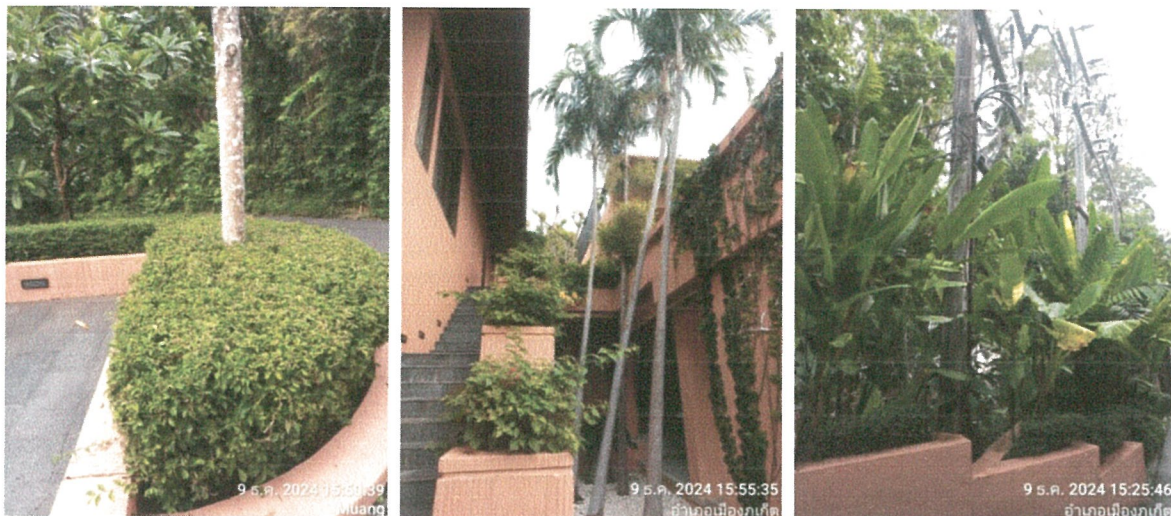
อุปกรณ์ตรวจจับควัน



อุปกรณ์แจ้งเหตุด้วยมือ

รูปภาพที่ 2.27 อุปกรณ์ป้องกันและแจ้งเตือนอัคคีภัย

โรงแรมศรีพันวา โฮเต็ล เฟส 2



รูปภาพที่ 2.28 พื้นที่สีเขียว



รูปภาพที่ 2.29 การทำความสะอาดเครื่องปรับอากาศ



รูปภาพที่ 2.30 การร่วมกิจกรรมกับชุมชน



รูปภาพที่ 2.31 เจ้าหน้าที่รักษาความปลอดภัย



รูปภาพที่ 2.32 ป้ายโครงการ



รูปภาพที่ 2.33 ลานจอดรถ



รูปภาพที่ 2.34 อุปกรณ์ปฐมพยาบาล



รูปภาพที่ 2.35 ป้ายจำกัดความเร็ว 20 กม./ชม.



รูปภาพที่ 2.36 ไฟฟ้าส่องสว่างทางเข้า-ออกโครงการ



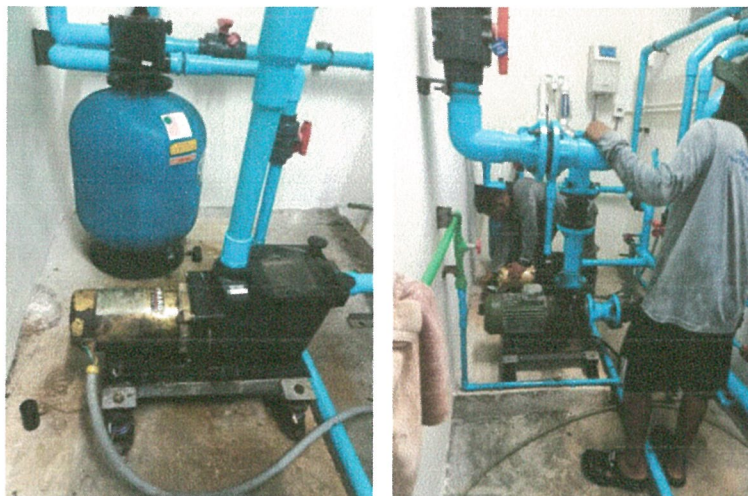
รูปภาพที่ 2.37 ถังเก็บน้ำใช้



รูปภาพที่ 2.38 สุขภัณฑ์ที่ประหยัดน้ำ



รูปภาพที่ 2.39 ระบบโทรทัศน์วงจรปิด (CCTV)



รูปภาพที่ 2.40 การตรวจเช็คเส้นท่อน้ำใช้/ระบบการจ่ายน้ำ



รูปภาพที่ 2.41 โทรศัพท์ติดต่อกภายในห้องพัก



รูปภาพที่ 2.42 ระบบบำบัดน้ำเสีย



รูปภาพที่ 2.44 บริเวณพื้นที่จัดรวมพล



รูปภาพที่ 2.45 โรงคัดแยกขยะ



ถังดับเพลิง



อุปกรณ์ตรวจจับควัน

รูปภาพที่ 2.46 อุปกรณ์ป้องกันและแจ้งเตือนอัคคีภัย



รูปภาพที่ 2.47 จุดทำปุ๋ยหมักชีวภาพของโรงแรม



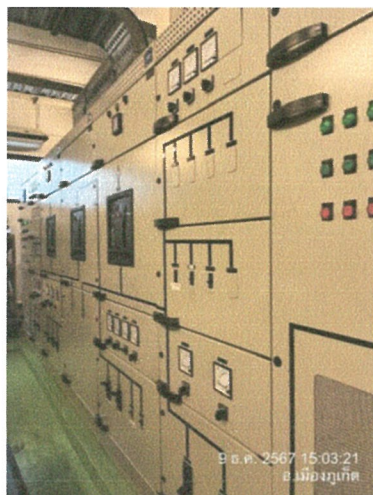
รูปภาพที่ 2.48 ถังขยะมูลฝอยในพื้นที่ต่างๆ ของโรงแรม



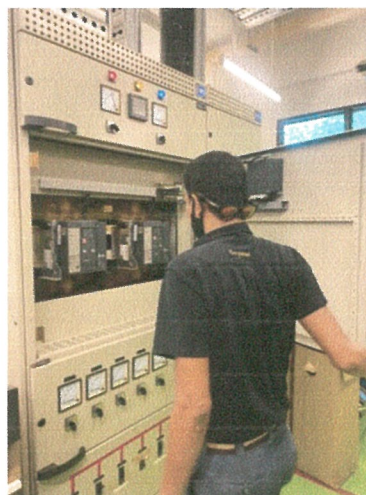
รูปภาพที่ 2.49 เบอร์โทรฉุกเฉิน



รูปภาพที่ 2.50 การทำความสะอาดห้องพักขยะรวมและถังขยะ



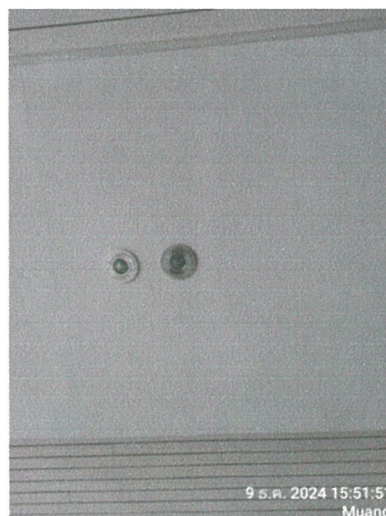
รูปภาพที่ 2.51 Circuit Breaker ของโรงแรม



รูปภาพที่ 2.52 การซ่อมบำรุงอุปกรณ์ระบบไฟฟ้าส่วนกลาง



รูปภาพที่ 2.53 อุปกรณ์ไฟฟ้าส่องสว่างแบบประหยัดพลังงาน





รูปภาพที่ 2.54 การซ้อมอพยพหนีไฟ

